

## MINISTERE DELEGUE CHARGE DU PLAN

DIRECTION NATIONALE DE LA  
STATISTIQUE ET DE L'INFORMATIQUE
**INDICE HARMONISE  
DES PRIX A LA CONSOMMATION (I.H.P.C.)  
POUR LES PAYS MEMBRES DE L'U.E.M.O.A.  
BAMAKO – DECEMBRE 2003**

## AVERTISSEMENT

La Direction Nationale de la Statistique et de l'Informatique (DNSI) a le plaisir de mettre à la disposition des utilisateurs l'Indice Harmonisé des Prix à la Consommation (IHPC). Cet indice est harmonisé car la méthodologie utilisée pour sa production est identique dans les sept pays membres de l'Union Economique et Monétaire Ouest Africaine (UEMOA). Ainsi cet indice a été adopté comme instrument de mesure de l'évolution des prix au sein des pays de l'UEMOA.

La période de base de l'IHPC est 1996 et les pondérations proviennent d'enquête sur les dépenses de plus de 1000 ménages, effectuée en 1996. La population de référence de l'IHPC est l'ensemble des ménages résidant dans le District de Bamako. Le panier de la ménagère comprend 321 variétés suivies dans 402 points de vente.

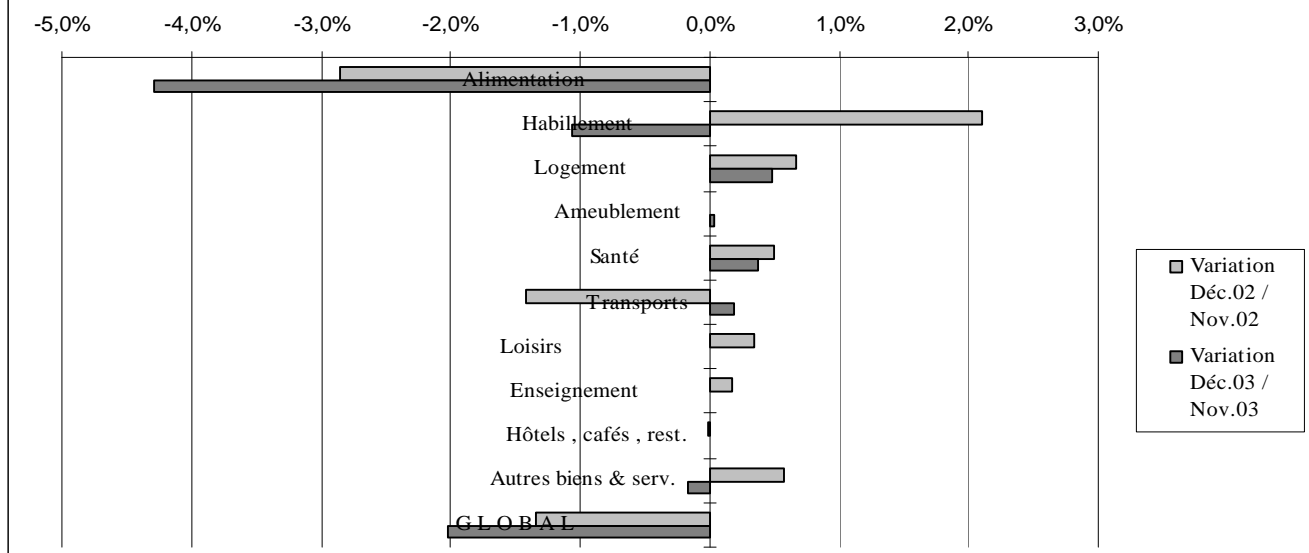
L'IHPC est un indice de Laspeyres calculé par le logiciel CHAPO (Calcul Harmonisé des Prix par Ordinateur), en utilisant le principe d'agrégations successives du niveau le plus fin (variété) au niveau le plus élevé (fonction).

## Mois de décembre 2003

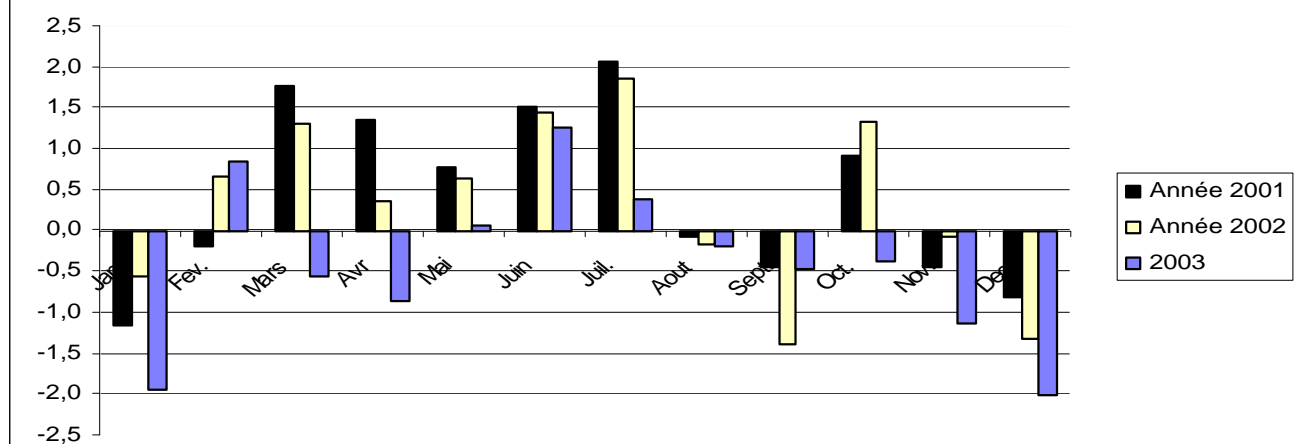
(Base 100 : année 1996)

	Pondération	Indices pour les mois de :					Variations (en %)		
		déc.-02	sept.-03	oct.-03	nov.-03	déc.-03	du dernier mois	des derniers mois	des 12 derniers mois
<b>INDICE DE BAMAKO</b>	<b>10 000</b>	<b>112,8</b>	<b>111,0</b>	<b>110,6</b>	<b>109,4</b>	<b>107,2</b>	<b>-2,0</b>	<b>-3,5</b>	<b>-5,0</b>
<b>01- Produits alimentaires, boissons, et tabacs</b> dont :	<b>5 001</b>	<b>110,8</b>	<b>107,3</b>	<b>106,7</b>	<b>104,1</b>	<b>99,6</b>	<b>-4,3</b>	<b>-7,2</b>	<b>-10,1</b>
- Céréales non transformées	1 802	108,6	103,1	99,6	95,0	86,0	-9,5	-16,6	-20,9
- Poissons et autres produits frais de la pêche	128	143,6	157,0	156,0	159,9	148,9	-6,9	-5,1	3,7
- Sel, épices sauces et autres produits alimentaires	264	110,7	115,8	117,5	115,9	115,4	-0,4	-0,3	4,2
- Légumes frais	345	132,4	90,0	112,1	114,1	114,8	0,6	27,5	-13,3
- Fruits frais	82	81,8	102,8	96,8	95,9	77,6	-19,1	-24,5	-5,2
- Huiles	150	113,1	122,7	125,3	126,6	125,7	-0,7	2,5	11,2
- Autres matières grasses	89	104,8	114,3	111,1	95,6	96,6	1,1	-15,4	-7,8
- Cigarettes locales	23	110,1	112,1	112,1	112,1	112,1	0,0	0,0	1,9
- Cigarettes importées	131	82,4	84,7	84,7	84,7	84,7	0,0	0,0	2,8
<b>02- Articles d'habillement et articles chaussants</b> dont :	<b>529</b>	<b>111,8</b>	<b>111,6</b>	<b>110,9</b>	<b>110,4</b>	<b>109,2</b>	<b>-1,1</b>	<b>-2,1</b>	<b>-2,3</b>
- Vêtements de dessus hommes	109	118,9	115,8	115,4	114,8	114,2	-0,5	-1,4	-3,9
<b>03- Logement eau électricité gaz et autres combustibles</b> dont :	<b>1 169</b>	<b>122,0</b>	<b>116,7</b>	<b>116,0</b>	<b>115,8</b>	<b>116,3</b>	<b>0,5</b>	<b>-0,4</b>	<b>-4,7</b>
- Autres combustibles	239	83,2	65,9	61,5	60,1	63,8	6,3	-3,1	-23,3
<b>04- Ameublement, équipements ménagers Entretien courant</b>	<b>702</b>	<b>109,6</b>	<b>111,3</b>	<b>111,4</b>	<b>111,4</b>	<b>111,5</b>	<b>0,0</b>	<b>0,1</b>	<b>1,7</b>
<b>05- Santé</b>	<b>204</b>	<b>111,7</b>	<b>120,3</b>	<b>119,7</b>	<b>120,0</b>	<b>120,5</b>	<b>0,4</b>	<b>0,1</b>	<b>7,8</b>
<b>06- Transports</b>	<b>1 091</b>	<b>116,5</b>	<b>122,6</b>	<b>122,3</b>	<b>122,3</b>	<b>122,6</b>	<b>0,2</b>	<b>0,0</b>	<b>5,2</b>
<b>07- Loisirs, spectacles et culture</b>	<b>386</b>	<b>103,1</b>	<b>100,8</b>	<b>100,7</b>	<b>100,7</b>	<b>100,7</b>	<b>0,0</b>	<b>-0,1</b>	<b>-2,4</b>
<b>08- Enseignement</b>	<b>165</b>	<b>112,7</b>	<b>113,5</b>	<b>114,9</b>	<b>114,9</b>	<b>114,9</b>	<b>0,0</b>	<b>1,2</b>	<b>1,9</b>
<b>09- Hôtels, cafés, restaurants</b>	<b>200</b>	<b>111,9</b>	<b>106,8</b>	<b>106,8</b>	<b>106,8</b>	<b>106,8</b>	<b>0,0</b>	<b>0,0</b>	<b>-4,6</b>
<b>10- Autres biens et services</b>	<b>553</b>	<b>116,2</b>	<b>113,7</b>	<b>114,3</b>	<b>115,7</b>	<b>115,5</b>	<b>-0,2</b>	<b>1,6</b>	<b>-0,6</b>

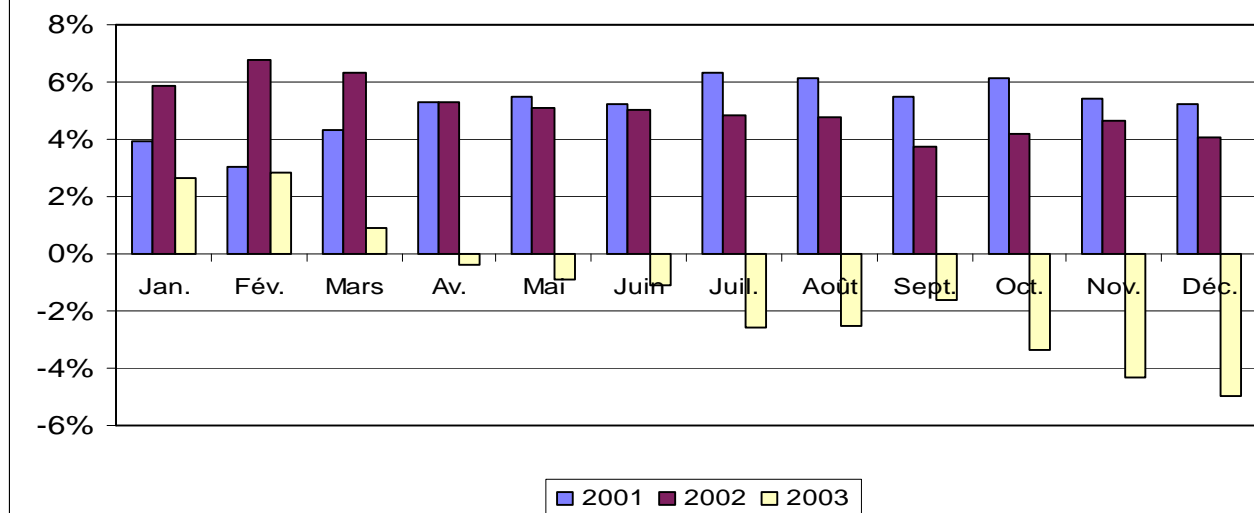
**Graphique 1 : Variation mensuelle IHPC**



**VARIATION MENSUELLE DE L'IHPC GENERAL SUR LES TROIS DERNIERES ANNEES**



**Variation annuelle de l'Indice Harmonisé des Prix à la Consommation (IHPC)**



**Commentaire de l'indice harmonisé  
des prix à la consommation des ménages  
(I.H.P.C.), pour les pays de L'U.E.M.O.A. :  
BAMAKO - Décembre 2003**

### Évolution d'ensemble

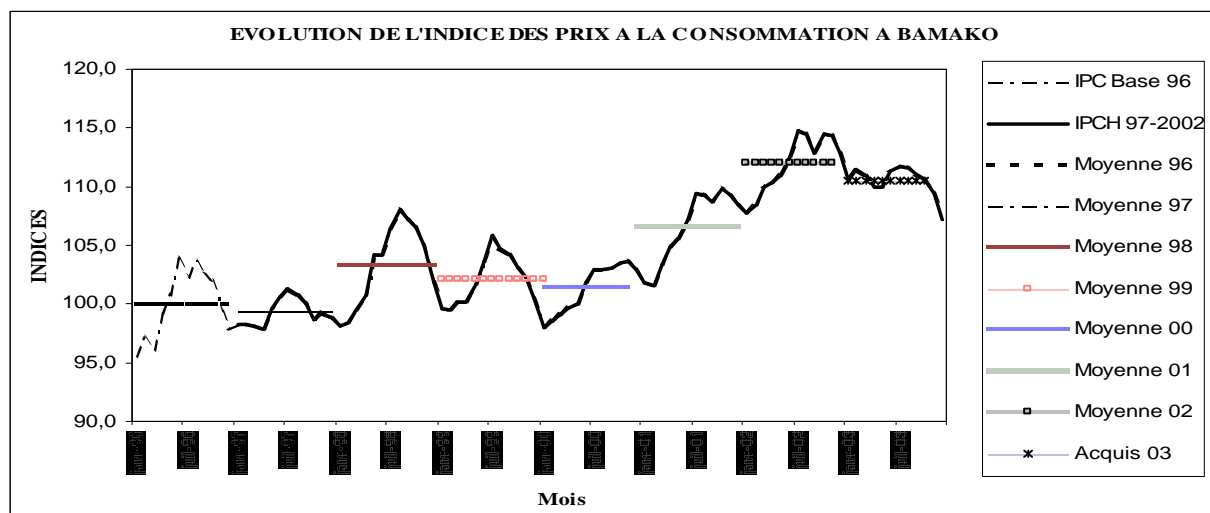
Au mois de Décembre 2003, le niveau de l'indice des prix à la consommation des ménages s'est situé à **107,2**. L'évolution mensuelle des prix est de **-2,0%**. Par rapport au mois de Septembre 2003, les prix ont baissé de **3,5%**. En un an (Décembre 2002 à Décembre 2003), les prix ont baissé de **5,0%**.

La baisse mensuelle du niveau de l'indice est essentiellement due :

- Aux céréales non transformées **-9,5%**. Entre Novembre 2003 et Décembre 2003, le prix du kg du petit mil est passé de 151 FCFA à 122 FCFA, celui du sorgho, de 118 FCFA à 87 FCFA et celui du riz entier RM40, de 250 FCFA à 240 FCFA ;
- Aux fruits **-19,1%** (entre Novembre 2003 et Décembre 2003 le prix du kg de l'orange local est passé de 210 FCFA à 138 FCFA) ;
- Aux poissons et autres fruits de la pêche séchés **-9,2%** (entre Novembre 2003 et Décembre 2003 le prix du kg du « silure fumé en tas de 2 ou 3 unités » est passé de 1860 FCFA à 1609 FCFA).

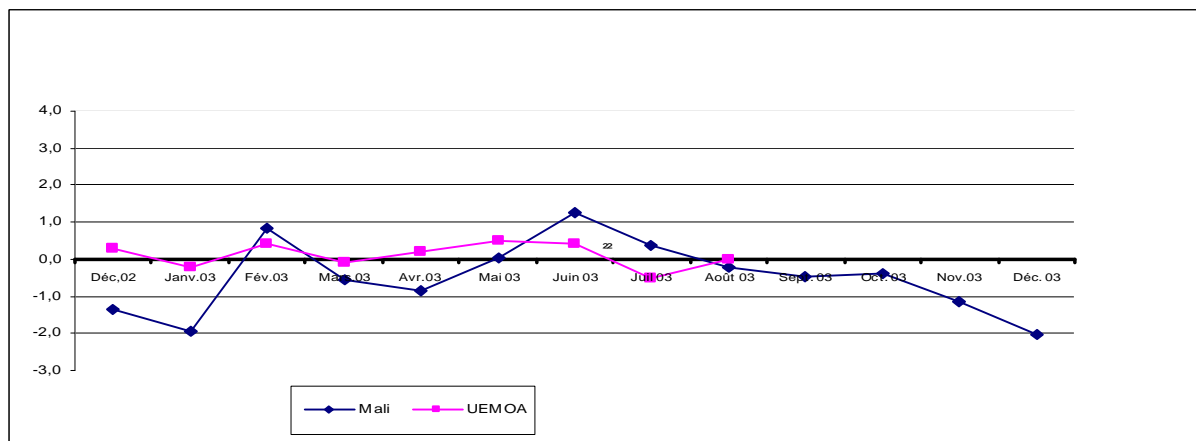
Il est à signaler que la bonne pluviométrie a engendré une bonne campagne agricole 2003/2004 qui a entraîné une baisse des prix des produits agricoles.

L'indicateur de convergence (taux d'inflation annuel moyen) du mois de Décembre 2003 est de **-1,3%** pour le Mali et de 1,4% au mois d'Août 2003 pour l'UEMOA. Son niveau actuel est inférieur à la norme communautaire qui est de **3%**.



### **Variation mensuelle des Indices des prix du Mali et de l'UEMOA**

MOIS	Déc.02	Janv.03	Fév.03	Mars.03	Avr.03	Mai 03	Juin 03	Juil 03	Août 03	Sept. 03	Oct. 03	Nov.03	Déc. 03
Taux d'inflation													
<b>Mali</b>	-1,3	-1,9	0,8	-0,6	-0,9	0,0	1,2	0,4	-0,2	-0,5	-0,4	-1,1	-2,0
<b>UEMOA</b>	0,3	-0,2	0,4	-0,1	0,2	0,5	0,4	-0,5	0,0				



# Evolution de l'IHPC et l'inflation en glissement annuel dans les pays de l'UEMOA Année 2003

	Benin		Burkina Faso		Côte d'Ivoire		Guinée Bissau		Mali		Niger		Sénégal		Togo		UEMOA	
	Indice	Inflation	Indice	Inflation	Indice	Inflation	Indice	Inflation	Indice	Inflation	Indice	Inflation	Indice	Inflation	Indice	Inflation	Indice	Inflation
Nov.02	123,1	2,3	114,7	2,8	122,2	3,6	...	...	114,3	4,6	116,6	2,4	110,9	1,1	114,1	1,6	<b>117,5</b>	2,7
Déc.02	123,5	1,2	113,8	3,9	123,5	4,4	...	...	112,8	4,1	114,5	0,6	111,0	1,5	115,0	1,5	<b>117,8</b>	3,0
Janv.03	123,2	2,8	114,1	3,8	123,9	3,3	95,9	...	110,6	2,6	113,4	0,3	110,4	1,7	115,1	-0,3	<b>117,6</b>	2,4
Fév.03	123,8	3,3	115,0	2,2	124,7	3,9	96,6	...	111,5	2,8	114,4	0,4	110,1	0,7	114,8	0,4	<b>118,1</b>	2,5
mars 03	124,1	3,2	114,4	1,8	124,9	4,0	95,6	...	110,9	0,9	114,3	0,0	109,7	0,1	114,6	-1,0	<b>118,0</b>	2,1
Avr. 03	124,7	2,1	114,5	1,1	125,9	4,5	95,7	...	109,9	-0,4	114,1	-0,8	109,0	-0,5	115,7	-1,9	<b>118,2</b>	1,8
mai-03	124,8	2,5	118,2	2,7	126,7	5,0	96,8	...	110,0	-0,9	114,1	-2,6	108,4	-1,0	118,3	-1,1	<b>118,8</b>	1,9
juin-03	124,2	0,3	120,5	3,2	127,1	4,3	97,2	...	111,4	-1,1	116,5	-2,5	108,2	-0,3	118,5	-0,5	<b>119,4</b>	1,6
juil-03	124,4	-1,4	117,3	0,9	125,6	4,1	97,6	-7,3	111,8	-2,5	115,6	-2,9	109,4	-0,2	118,1	1,1	<b>118,8</b>	1,2
août-03	123,0	0,1	116,7	-0,8	126,0	4,6	99,0	-4,1	111,6	-2,5	114,8	-2,6	110,5	-0,2	115,6	0,3	<b>118,8</b>	<b>1,4</b>

## Variation annuelle (moyenne 12 mois) du taux d'inflation de Décembre 2002 à Décembre 2003 (%)

MOIS		Déc.02	Janv. 03	Fév.03	Mars.03	Avr.03	Mai 03	Juin 03	Juil 03	Août 03	Sept. 03	Oct. 03	Nov. 03	Déc.03
Taux d'Inflation	Mali	5,0	4,7	4,4	4,0	3,5	3,0	2,5	1,9	1,2	0,8	0,2	-0,6	-1,3
	UEMOA	3,0	2,4	2,5	2,1	1,8	1,9	1,6	1,2	1,4				

## EVOLUTION DES INDICES DES PRIX A LA CONSOMMATION DES MENAGES DES REGIONS ET DU MALI

ANNEES: 2001,2002 et 2003

BASE 100: 1996

REGIONS	années	janv	févr	mars	avr	mai	juin	juil	août	sept	oct	nov	déc
KAYES	2001	101,4	99,8	102,1	102,0	104,3	103,6	110,3	105,7	105,4	106,6	106,4	107,0
	2002	107,3	105,7	103,8	102,2	107,3	110,0	110,8	106,9	107,7	109,0	109,2	114,8
	2003	112,9	108,8	110,7	109,1	114,9	115,5						
SIKASSO	2001	111,2	112,6	113,6	112,5	113,9	114,2	117,9	119,0	117,8	117,8	118,9	117,0
	2002	106,1	105,9	106,6	105,5	113,1	105,2	112,8	112,8	112,4	112,7	112,7	113,0
	2003	115,2	111,6	111,1	106,7								
SEGOU	2001	104,4	106,3	108,0	109,0	110,7	111,8	115,1	118,0	115,6	106,0	110,7	106,5
	2002	115,9	112,3	118,8	113,5	117,8	113,5	120,1	121,1	124,9	119,4	118,5	112,0
	2003	119,9	121,5	122,5	113,0	117,9							
MOPTI	2001	102,4	102,9	103,4	107,2	108,5	109,4	112,3	111,5	113,4	111,9	109,6	100,4
	2002	105,8	110,4	108,9	110,7	114,6	105,4	118,0	117,3	118,9	116,1	112,9	110,9
	2003	108,2	109,2	109,9	108,2	110,5	110,7						
GAO	2001	95,6	94,2	99,5	102,1	101,7	101,3	103,9	104,3	105,8	105,0	104,5	100,8
	2002	101,9	104,0	102,2	106,7	104,3	105,1	105,9	106,9	107,4	104,8	105,9	109,3
	2003	108,0	106,2	109,9	106,4	106,3							
BAMAKO	2001	101,8	101,6	103,4	104,8	105,6	107,2	109,4	109,3	108,8	109,8	109,3	108,4
	2002	107,8	108,5	109,9	110,3	111,0	112,6	114,7	114,5	112,9	114,4	114,3	112,8
	2003	110,6	111,5	110,9	109,9	110,0	111,4	111,8	111,6				
INDICE NATIONAL	2001	102,5	102,6	104,4	105,7	106,7	107,3	110,6	110,8	110,3	109,7	109,8	108,2
	2002	108,2	108,6	110,1	109,9	111,8	111,3	114,9	114,8	114,3	114,4	114,1	112,5
	2003	111,8	112,2	112,1	109,8								

Direction Nationale  
de la Statistique et de l'Informatique  
BP : 12 ; Tel: 222 24 55 / 222 48 73 Bamako

**Les responsables**  
Madame Sidibé Fatoumata DICKO  
Madame Konaré Kadidia DAOU  
**Informaticiens**  
Monsieur Moriba DOUMBIA  
Monsieur Mahamadou BAGAYOKO  
Monsieur Fagaye SISSOKO