

REGION DE KOULIKORO

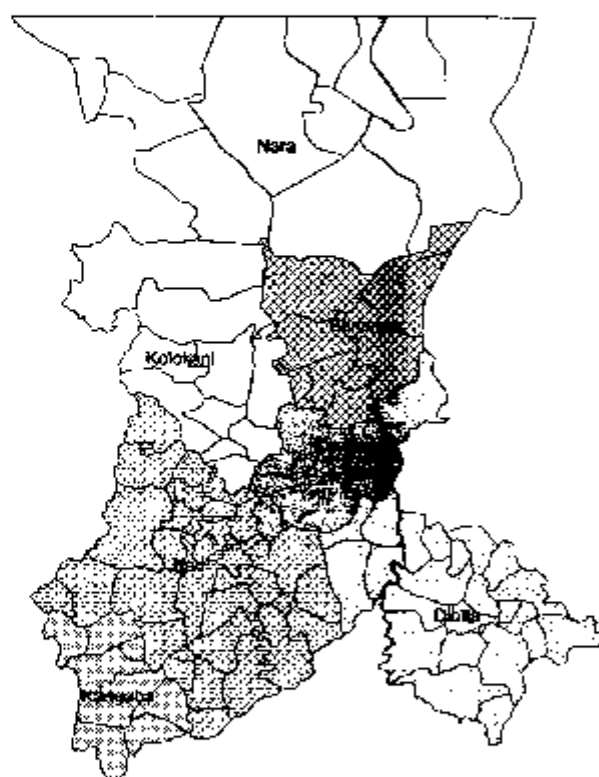
... oOo ...

DIRECTION REGIONALE DU PLAN  
ET DE LA STATISTIQUE  
KOULIKORO

REPUBLIQUE DU MALI  
UN PEUPLE - UN BUT - UNE FOI

# Annuaire Statistique

Année : 2001



## Région de Koulikoro

Date de Publication

Juin 2003

# SOMMAIRE

Désignation	Page
Préface .....	i
<b>I- Introduction</b>	1 - 13
Présentation de la Région .....	1 - 6
Evènements Marquants l'année 2 001 .....	7 - 8
Calendrier Historique de Koulikoro .....	9 - 12
Liste des différents Gouverneurs ou <b>Hauts</b> Commissaires .....	13
<b>II- Climatologie et Hydrographie</b>	14 - 15
· Pluviométrie .....	14
· Hydrographie .....	15
<b>III- Population</b>	16 - 48
Démographie .....	16 - 21
Etat Civil .....	22 - 25
Santé Publique .....	26 - 28
Travail - Main d'œuvre .....	29
Justice .....	30
Jeunesse Sport Culture .....	31
Education .....	32 - 48
<b>IV- Ressources Economiques</b>	49 - 62
Agriculture .....	49 - 53
Elevage .....	54 - 57
Eaux et Forêts .....	58 - 60
Energie .....	61 - 62
<b>V- Transports &amp; Communication</b>	63 - 65
Transport Routier .....	63
Transport Fluvial .....	64
Poste et Télécommunication .....	65
<b>VI- Importation &amp; Exportation</b>	66
Commerces Extérieur : Recettes Douanières .....	66
<b>VII- Finances Publiques</b>	67 - 73
Situation d'Exécution du Budget d'Etat .....	67 - 73

**Personnel de  
Conception – Réalisation et Publication**

1- Alassane A. MAÏGA    Directeur Régional

2- Amadou TRAORE

3- Boubacar COULIBALY

4- Sidi CISSE

5- Siaka DIARRA

6- Mahamane O. MAÏGA

7- Seydou KONARE

8- Naman KEÏTA

## PREFACE

La politique de développement d'un pays pose des problèmes de choix et de stratégies. Cela apparaît plus nécessaire dans les pays en développement où les ressources économiques et financières sont limitées.

L'élaboration de tout plan de développement suppose au préalable une connaissance exacte de la situation économique. Ces données statistiques collectées, traitées et analysées présentent l'information chiffrée de l'économie et partant, permettent de dégager les tendances en vue de faire des prévisions.

L'annuaire statistique répond à ce but. Il est un document de référence, une base d'appréciation des performances régionales dans les différents domaines de l'activité socio économique et surtout un outil indispensable à l'élaboration de nos programmes et projets de développement.

Le présent annuaire contient certaines données du niveau cercle et commune. Les difficultés de collecte n'ont pas permis de produire pour chaque cercle les fait d'état civil relatif aux communes et cela à un moment où la mise en œuvre de la décentralisation est effective dans notre pays.

L'information statistique quelle que soit sa qualité ou sa quantité n'a de valeur que si elle est produite à temps et que l'appareil statistique maintienne l'équilibre entre la demande et l'offre de son produit, d'ailleurs une anticipation de la demande est souhaitable.

C'est dans cette optique qu'une amélioration à la fois qualitative et quantitative du contenu de l'annuaire s'impose afin de donner satisfaction aux utilisateurs de l'information statistique. Cela ne peut se faire que lorsque la Direction Régionale du Plan et de la Statistique bénéficie du concours de l'ensemble des services régionaux dans sa délicate mission de collecte et de traitement de l'information statistique.

Aussi, nous sollicitons le concours de tous les services régionaux et locaux pour l'envoi régulier des renseignements statistiques afin de parfaire cet outil de travail et réduire le retard dans sa publication. De même nous accueillons avec plaisir vos critiques et suggestions rentrant dans le cadre de l'amélioration des annuaires statistiques.

Enfin nous saisissons cette occasion pour remercier très sincèrement tous ceux dont le concours combien appréciable nous a facilité la publication du présent annuaire. Qu'ils trouvent ici l'expression de notre profonde et sincère gratitude !

Koulikoro, le 12 mars 2003

La Rédaction

## APERCU GEOGRAPHIQUE

Vaste plateau accidenté, situé au centre-Ouest du Mali. Couvrant une superficie de 90.210 km<sup>2</sup> et comptant une population estimée à 1.696.591 habitants (2001), la région de Koulikoro s'étend entièrement dans la zone tropicale. Elle s'allonge du Nord au Sud sur 445 km et d'Ouest en Est sur 340 km. Elle est limitée au Nord par la Mauritanie, à l'Est par la région de Ségou et celle de Kayes à l'Ouest, au Sud-Ouest par la Guinée, au Sud par la Région de Sikasso

### LE RELIEF

Il est constitué par des roches cristallines et par des roches gréseuses, tout l'ensemble recouvert par endroit de la latérite et des sables. Il n'y a pas de hauts reliefs comme dans l'Etat voisin (Guinée Conakry). Les Monts Mandingues constituent l'essentiel des hauteurs orientées du Sud au Nord, il s'allonge sur 150 km en balayant la région d'est en ouest. Son altitude décroît progressivement de la frontière guinéenne à la commune de Sirakorola (Cercle de Koulikoro) où disparaissent les derniers chaînons.

### LE CLIMAT

Le trait le plus marquant du climat est l'alternance au cours de l'année d'une saison de pluies (mai à octobre) et d'une saison sèche (novembre à avril). La première se caractérise par une chaleur alternant avec la fraîcheur et la deuxième par le froid (novembre à février) et par la chaleur (mars à mai). Les températures les plus hautes (40°C) s'observent entre mars et juin et les plus basses entre décembre et février.

A cela s'ajoute un véritable contraste entre le Sud humide et luxuriant (Kangaba) et le Nord pré désertique avec son sable fin et mauve.

Du point de vue climatique, la région se répartit du Nord au Sud entre les zones : sahélienne délimitée par les isohyètes 150 et 550 mm, soudanienne définie entre les isohyètes 550 à 1 150 mm et la pré guinéenne au sud.

Les caractéristiques des saisons : la pluviométrie puis les zones écologiques variant d'une zone climatique à l'autre. Le PIRT (Projet Inventaire des Ressources Terrestre) en a dégagé les principales pour chacune des zones climatiques de la région.

**Tableau 2** : Données sur les caractéristiques climatiques de la région de Koulikoro

Zones climatiques	Superficie approximative En km <sup>2</sup>	Limites		Stations synoptiques
		Nord	Sud	
Humides ou guinéen Nord	11.524	Siby à Massigu	Frontière guinéenne	
Sud humide ou soudanien	39.006	Banamba	Siby à Massigui	Bamako
Semi aride ou soudanien Nord	23.353	Mourdiah	Banamba	
Aride ou sahélien Sud	31.736	Frontière mauritanienne	Mourdiah	Nara

Les types de formations végétales varient selon les zones :

- la zone soudanaise couvrant le Centre et le Sud de la région est la plus arrosée avec 5 mois de pluies (1 000 mm en période normale) ;
- la zone sahélienne couvrant le reste de la région et constitue une zone de transition entre l'Afrique noire et le Sahara.

### HYDROGRAPHIE

• **Eau de surface** : 6 fleuves arrosent la région de Koulikoro. Ce sont : le Niger avec 4 200 km de long dont 1 780 au Mali et 250 km dans la région de Koulikoro, le Baoulé avec 842 km de long dont 120 km dans la région de Koulikoro, le Sankarani avec 500 km de long dont 40 km dans la région, le Bagoé, le Bani et le Banifing. Parmi eux, seul le Niger, le Baoulé et le Sankarani constituent des sources d'eau permanentes.

Les autres sont saisonniers et ne gardent l'eau de façon permanente que de juin à mars avec des variations selon la pluviométrie.

Le lac Wégnan est le seul lac de la région. Il est situé au nord-est dans le cercle de Kolokani.

• **Eaux souterraines** : selon les services de l'hydraulique, il y a deux sortes de nappes :

- les nappes alluviales (5 à 15 m de profondeur environ) se trouvent un peu partout ;
- les nappes de fracturation (20 à 40 m de profondeur environ) actuellement exploitées ;

Ces nappes (surtout de fracturation) ne sont pas encore toutes répertoriées faute d'études hydro-géologiques poussées. Leur qualité est généralement bonne, elles n'ont pas besoin de traitement et leur pollution intervient généralement au cours de leur exploitation.

## RESSOURCES MINÉRALES

La région de Koulikoro dispose d'importantes ressources minières ne connaissant pas encore l'exploitation industrielle. Elles sont à l'état de prospection ou sont faiblement exploitées de façon traditionnelle surtout. Des gisements de fer ont été découverts à Naréna (Kangaba), Ballé (Nara) et à Moribabougou (Kati). Des traces d'or ont été trouvées à Kangaba. Une mine de carrière est actuellement en exploitation à Moribabougou.

## COMPOSITION ETHNIQUE DE LA POPULATION ET MODE DE VIE

Les différentes ethnies se localisent à travers les sept cercles de la manière suivante :

- Les Malinkés à cheval sur le haut Niger entre Bamako et Siguiri (en Guinée-Conakry) ;
- Les Bambara plus nombreux entre Koulikoro et le Kaarta ;
- Les Somonos le long du fleuve Niger ;
- Les Sarakolé, les Maures et les Peuhls au Nord.

L'activité principale demeure l'élevage chez les Peuhls, la pêche chez les Bozos et Somonos et l'agriculture chez les autres ethnies. Toutefois, en dehors des activités agropastorales, chaque ethnie exerce une ou plusieurs activités secondaires. Les Sarakolés sont réputés pour le commerce. Les artisans maures confectionnent les ustensiles de cuisines. Les Bambaras fabriquent les outils agricoles.

Il est à noter que certaines activités jugées secondaires peuvent se révéler comme principales dans certains milieux (commerce chez les Sarakolés).

## ECONOMIE

Le secteur primaire constitue la cheville ouvrière de l'économie de la région. L'agriculture, l'élevage, la pêche et l'exploitation forestière occupent plus de 80 % de la population et procurent à ce titre la quasi-totalité de la production vivrière. Ce secteur dans son ensemble est tributaire des aléas climatiques. L'encadrement du monde rural est assuré par des services et des projets (PRDB, l'OHVN et la CMDT). Toutes ces structures visent à promouvoir le développement du monde rural par l'encadrement, la formation et l'organisation des paysans.

Le secteur secondaire peu dynamique se caractérise par des industries de transformation de plus en plus nombreuses et diversifiées comme les usines d'engrenage de coton (CMDT), l'HTICOMA, la BRAMALI, le GMM, FOMA-SA, l'INACOM, etc.

Les principales sources d'énergie demeurent le bois et le charbon de bois.

La production d'énergie assurée par le réseau électrique de Bamako qui fournit en électricité les villes de Kati et Koulikoro, la station de Fana qui dessert Fana et Dioila et la centrale électrique de Kangaba.

La quasi-totalité de la population est alimentée en eau à partir du fleuve, les mares, les rivières et les forages. Il a été recensé 71 adductions d'eau dans la région et 1 812 forages équipés.

En matière d'infrastructures, l'état des routes de la région est acceptable. Toutefois il existe des localités pratiquement inaccessibles pendant la saison pluvieuse. Au mauvais état des routes, s'ajoute la vétusté du parc automobile.

Le fleuve Niger n'est pas navigable en toute saison et les périodes de navigabilité varient selon les parcours.

La longueur totale de la voie ferrée traversant la région est estimée à 140 km dont près de 60 km entre Koulikoro et Bamako.

En ce qui concerne les infrastructures aéronautiques, la région dispose de quatre (04) pistes d'atterrissage non bitumées (Nara, Kolokani, Faladié dans le cercle de Kati et Dioila). Ces aérodromes ne sont pas ouverts au trafic.

Malgré le mauvais état des routes, des courants d'échanges existent entre les zones de production et les zones de consommation et entre la région de Koulikoro et les autres régions du Mali d'une part et entre les pays voisins : Mauritanie et Guinée Conakry d'autre part.



## APERCU HISTORIQUE

Située presque au centre de la République du Mali, au cœur de l'Ouest Africain, sur la voie de passage entre le Sénégal et le Niger. La région de Koulikoro, de par sa situation géographique a été le champ où se sont déroulés de grands événements ayant marqué l'histoire du Mali et même de celle de tout l'Ouest Africain.

L'on ne saurait parler de l'histoire de la région de Koulikoro sans évoquer celle du OUGADOU ou BAKOUNOU ou BAGANA. En effet, la partie septentrionale de la région (l'actuel cercle de Nara) peut s'honorer d'être dans les vieux habitats des noirs soudanais.

Avant les changements climatiques, le dessèchement du Sahara et la sahéliisation des régions avoisinantes, le Ouagadou était la terre de choix, la terre pour l'installation humaine, la pluie bienfaisante, celle qui nourrit sans ravager, collaborait harmonieusement avec les paisibles cours d'eau qui arrosent sans dévaster les immenses pâturages luxuriants et grands champs regorgeant de récoltes. Tout ceci grâce au BIDA, serpent protecteur qui comblait les habitants d'immenses bienfaits.

C'est dans ce OUGADOU prospère que fut fondée la ville de KOUMBI (future capitale du Ghana) qui atteint son apogée au X<sup>ème</sup> et s'étendait du Diaka au Tagant, du Sahara au Sénégal. Au Moyen Age, le Sud de la région avec les cercles de Kangaba, de Koulikoro fut le centre d'actions de deux grands Etats qui ont eu leur retentissement dans l'Ouest Africain : le royaume du Sosso et l'Empire du Mali. Ils ont laissé des noms célèbres comme Soumangourou KANTE, Soundiata KEÏTA, Kankan Moussa... Les griots chantent encore la célèbre bataille de Kirina que Soundiata livra à Soumangourou KANTE, Roi du Sosso. Ce dernier dans sa fuite, disparut mystérieusement dans la grotte du Nianankoulou à Koulikoro. L'entrée de cette grotte serait gardée à présent par le "GNAMATOUTOU" le Coq de Pagode, dont le cri en onomatopée Bambara signifierait : je te pourchasse toujours.

De nos jours, le Sud-Est de la région s'est surtout illustré à travers les Cercles de Dioïla, Koulikoro et Banamba, par l'existence du royaume Bambara de Ségou. Pendant la colonisation, les habitants de la région, descendants des Ouangara du Ouagadou, de Massassi du Kaarta ont opposé une résistance farouche à la pénétration coloniale, et ne se sont jamais résignés à subir les humiliations de l'envahisseur. Pour preuve, il suffit de se rappeler l'arrêt de l'expédition perfide de la Mission Gallieni en route pour Ségou par le chef Daba de Dio, la Bataille du Woyowayanko et le soulèvement du Bélé Dougou conduit par Koumi-Diossé qui comme Babemba, s'est volontairement donné la mort lors de la prise de son royaume, préférant ainsi la mort à la honte.

Après l'indépendance en 1960, Koulikoro était un des sept cercles de la région de Bamako. C'est dans le souci de transformer progressivement l'administration malienne en une administration de développement que le C.M.L.N et le Gouvernement ont décidé en 1977 la réforme administrative du pays portant création de la région de Koulikoro (selon l'ordonnance loi N°77-44-CMLN du 12 juillet 1977). La région de Bamako fut éclatée en deux nouvelles entités administratives : le District de Bamako et l'actuelle Région de Koulikoro qui conservera la même aire géographique que l'ancienne région à l'exclusion du district de Bamako.

## LES EVENEMENTS MARQUANTS DE L'ANNEE 2001 DE LA REGION DE KOULIKORO.

- 03 Janvier : Arrivée d'une mission de l'Université du Mali.
- 09 Janvier : Réception d'un véhicule neuf pour le transport des troupes par le commandant du 2<sup>ème</sup> groupement de la Gendarmerie.
- 20 Janvier : Célébration du 40<sup>ème</sup> anniversaire de la fête de l'armée.
- 04 Février : Visite de la Notabilité du Centre d'Instruction Boubacar Sada SY par son Excellence Mandé SIDIBE.
- 20 Mars : Arrivée du Ministre de l'Équipement, de l'Aménagement du Territoire de l'Environnement et de l'Urbanisme dans le cadre de la réception de trois (3) Bacs au niveau de l'INACOM.
- 26 Mars : Célébration de la journée des Martyrs.
- 27 Mars : Arrivée d'une Mission de la Banque Mondiale pour une séance de Travail avec le Haut Commissaire accompagné par monsieur Mohamed Ag Erlaf, Directeur l'ANICT dans le cadre de l'Identification du Programme d'Appui à la Décentralisation.
- 1<sup>er</sup> Avril : Arrivée des Troupes des Cercles en vue de la Semaine Artistique et Culturelle.
- 03 Avril : Visite de Courtoisie d'une délégation des Jeunes du District de la HAGE.
- 06 Avril : Journée Porte Ouverte de la Police.
- 12 Avril : Arrivée du Directeur Général de l'Administration des Biens de l'Etat dans le Cadre de l'Etude du Dossier Villa – SEMA.
- 13 Avril : Visite de Courtoisie au Cabinet d'une Mission de la DNHE accompagné d'une délégation de Fonds Koweïtien de Passage à Banamba.
- 15 Avril : Célébration de la fête de Pâques par la Communauté Chrétienne.
- 18 Avril : Arrivée d'une Mission de la DNCT et Séance de Travail avec le Cabinet, l'Assemblée Régionale, les Opérateurs Economiques et les ONG en vu de Développer la Stratégie de Formation dans le Cadre de la Décentralisation, Recenser les besoins en Formation.
- 20 Avril : Rencontre d'une mission de la DNCT avec le Opérateur CCC de la Région.
- 21 Avril : Arrivée d'une Mission du MPEFF dans le Cadre du Projet d'Appui aux Activités des Femmes.
- 1<sup>er</sup> Mai : Célébration de la fête du Travail.
- 02 Mai : Visite de Courtoisie du Chef d'Etat Major de la Garde Nationale.

09 Mai : Arrivée et Séance de Travail avec une Mission Conjointe DNCT – CCN en vue de la mise en place du Comité Régional d'Orientation et d'Appui Technique aux Collectivités.

22 Mai : Arrivé d'une Mission de la Délégation Générale de l'Intégration Africaine dans le cadre de la supervision de la Semaine l'Intégration.

05 Juin: Célébration de la fête de Maouloud.

08 Juin : Ouverture de la Conférence du Delta en Basket Ball Juniors Filles et Garçon au Camp d'Instruction Boubacar Sada SY.

10 Juin : Célébration du Baptême du Prophète Mohamed P.S.I. dans les Mosquées Publiques marquée par la lecture du Coran.

12 Juin : Arrivée d'une Mission du Ministère du Développement Social dans le cadre des préparatifs de l'Atelier Régional pour le Lancement de la Réduction de la Pauvreté.

Arrivé d'une Mission Conjointe de la Direction Nationale du Commerce et de la Concurrence dans le cadre du Contrôle de la Farine et des Améliorants produit par les Grands Moulins du Mali.



## CALENDRIER HISTORIQUE DE KOULIKORO OU MEGUETAN

- 1800 : Création du village par Djoba DIARRA.
- 1860 : Arrivé des familles SINGARE et FOFANA.
- 1861 : Prise de Nyamina EL Hadj Omar TALL.
- 1883 : Arrivée des Français à Bamako Bataille du WOYOWAYANKO entre les troupes de Samory TOURE et les Français conduits par Borgnis DERBORDES.
- 1884 : Le 17 septembre le Capitaine Delarneau signe un traité de protectorat avec Ouodiou DIARRA chef du village du Méguétan. Déplacement de Famille FOFANA et SINGARE DU PIED Nianankulu et installation du Camp Militaire. Arrivée des Canonnières de Niger. Montage de Mage à Manambougou.
- 1887 : Passage du Lieutenant Caronour une Canonnière pour Tombouctou.
- 1889 : Transfert de Subdivision de Bamako à Koulikoro, Marchand est premier chef de Subdivision. Avril : Transfert de la pierre sacrificielle de la colline de Nianankoulou au quartier de Koulikoro-Bâ.
- 1890 : Le 6 avril prise de Ségou.  
Archinard ordonne à Marchant de tirer des coups de canons à Kekan et Gouni.
- 1897 : Transfert de Station Agronomique de Kati à Katibougou.  
N'Tonforo DIARRA est nommé chef de village.
- 1903 : Raymond est nommé chef de Subdivision de Koulikoro.
- 1905 : Arrivée du chemin de fer de Koulikoro à Koulikoro Gare.  
Transfert de la Résidence de Koulikoro à Koulikoro Gare.  
Taillebourd remplace Raymond à la Subdivision.
- 1907 : Libération de la massive des esclaves le 25 février.  
Installation de la Messagerie Africaine à Koulikoro.  
Construction du Buffet de la Gare.  
Dapuy remplace Bergeron à la Subdivision.
- 1913 : Famine Lagarde (Lagarde Kongo).  
Révolte du Bélé Dougou.  
Fagnon DIARRA remplace N'Tonforo chef de village.  
Pepin MALHERBE remplace Caniverco à la Subdivision.



1914 : Début de la première Guerre Mondiale.

Fusion des Ecoles de Koulikoro Bâ. Geschivince remplace Malherbe. Revolte des Bobos.

Beteille et Bertezène se Succèdent à la Subdivision.

1920 : Zanté DIARRA est chef de village.

Courtine est nommé Commandant de Cercle de Koulikoro.

1924 : Première inondation de Koulikoro. Valery et Donts se succèdent.

1925 : Courtines est nommé Commandant de Cercle.

1925 : Bafing DIARRA est chef de village.

1929 : Invasion des Sauterelles.

Construction du pont de Koulikoro – Koula.

Youve est nommé Commandant de Cercle.

1933 : Construction de l'Ecole Normale Rurale de Katibougou.

Installation de la Statue Bornis DESBORDES.

Mort de Blaise DIAGNE.

1938 : l'Ecole de Koulikoro devient annexe de l'Ecole Normale Rurale de Katibougou.

1939 : Début de la Deuxième Guerre Mondiale.

Kokè DIARRA est intronisé chef de village.

Babou DIARRA est intronisé chef de village.

1942 : Installation d'une huilerie à Koulikoro.

1943 : Boidiè DIARRA est chef de village.

1950 : Bossoli DIARRA est chef de village.

Inondation de Koulikoro.

1954 : Grève de la Messagerie Africaine.

1958 : Référendum la ville est érigée en commune avec un Maire.

1959 : Le 17 janvier naissance de la fédération du Mali.

Départ du dernier Administrateur Blanc Raymond FILLAND qui était le 50<sup>ème</sup>.

1960 : Bougary DIAWARA est nommé Commandant de Cercle de Koulikoro le premier Administrateur Noir.

20 Juin proclamation de la Fédération du Mali.

Du 19 – 20 août éclatement de la Fédération du Mali. 22 Septembre proclamation de la République du Mali.

1962 : Huilerie devient SEPOM.

Messagerie devient COMANAV

1968 : Le 29 février Démarrage de l'usine SOCOMA à Baguineda.





Le 19 novembre 1<sup>er</sup> Coup d'Etat du Mali, arrestation du 1<sup>er</sup> Président du Mali Modibo KEÏTA à Koulikoro (Kayo)

1970 : Le 28 février démarrage usine d'égrenage à Fana.

1977 : Le 12 juillet création de la région de Koulikoro.

1980 : Le 12 janvier démarrage usine d'égrenage de Dioïla. La SOCOMA devint le SOCAM (actuel SOCOMA).

1982 : El Hadj Ouariké est chef de village.

Création des Grands Moulins du Mali (G.M.M).

Ouverture de la Boulangerie SANOGO et frères à Koulikoro.

1983 : Démarrage de SIKA - MALI.

Création de CAMAMOUSSE.

1985 : La SEPOM devient HUICOMA le 26 août.

Démarrage de BRAMALI.

Création de IMAS à Kati.

1986 : Ouverture de la Boulangerie du Niger à Dioïla.

Ouverture de la Boulangerie du Beladougou à Kati.

1989 : 28 Mars Inauguration des Travaux d'Aménagement autour de la pierre sacrificielle du Nianankoulou.

Pause de la 1<sup>ère</sup> pierre du Musée Régional de Koulikoro.

1<sup>er</sup> Août pause de la 1<sup>ère</sup> pierre du Centre de Santé de Koulikoro par le Ministre Abdoulaye DIALLO et fin des Travaux le 21 août 1991.

1991 : Création de FAMOUSSE.

1992 : 30 Mai Inauguration du terrain des Martyrs à Koulikoro-Gare.

1993 : 20 Janvier visite à Koulikoro du Ministre de la Santé.

Les 15 et 16 février les élèves et étudiants de l'IPR de Katibougou saccagent et incendie les locaux de la DRPS, de bureaux des services financiers, la résidence du Gouverneur et les archives régionales.

Du 14 au 16 mai visite du Président Alpha Oumar KONARE dans les cercles de Koulikoro, Banamba, Dioïla et Kangaba. 4 Juin visite du Premier Ministre accompagné du Ministre de l'Enseignement Supérieur et de la Recherche Scientifique à l'IPR de Katibougou.

1994 : 24 février Assassinat de deux agents des Eaux et Forêt par les bandits armés entre Gombou et Nara.



18 Avril des véhicules de forains venant de Banamba pour Bamako ont été attaqués à 5 Km de Koulikoro par des bandits armés faisant 1 blessé et 3 millions de francs CFA enlevés.

5 au 6 août inondation du village de Massigui (25 heures de pluies sans interruption).

1996 : 02 février pose de la première pierre du Centre Commercial de Koulikoro-Ba.

27 mars pose de la première pierre de la gare routière de Koulikoro.

04 août une grande pluie s'est abattue sur Koulikoro et a fait plusieurs dégâts matériels surtout à Kolébougou.

1997: 12 février explosion à partir de 12 heures d'un dépôt de munitions au Camp Militaire de Kati. Bilan : six (06) morts et plusieurs blessés.

19 avril décès à Kela du chef des griots Balla DIABATE dit Kela Balla à l'âge de 90 ans.

01 août tombée d'une pluie de 124,5 mm à la station du gouvernement.

1998 : 27 février cérémonie d'insuguration du nouvel abattoir de la Commune de Koulikoro, sis à Katibougou.

24 septembre les ponts de Massala et de Katibougou sont emportés par des eaux, suite à la tombée de 196,7 mm de pluie.

03 octobre : Cérémonies d'ouverture du 3<sup>ème</sup> Championnat National des Sports pour handicapés et lancement de la 1<sup>ère</sup> édition du mois d'octobre, "mois de la solidarité" sous la présidence de Mme le Ministre de la Santé.

12 décembre : Cérémonie de remise du prix d'excellence à une étudiante de l'I.P.R de Katibougou par le Premier Ministre.

1999 : 29 janvier cérémonie de réception définitive du Stade Municipal, marquant la fin des travaux de gazonnage.

15 octobre : Finale de la Coupe de la Fédération Malienne de Football opposant l'AS-Nianan au Sigui de Kayes, finale remportée par l'AS-Nianan sur le score de 3 buts à 1.

2000 : 20 janvier Célébration du 39<sup>ème</sup> Anniversaire de l'Armée Malienne. Baptême du Centre d'Instruction de Koulikoro (C.I.K) sous le nom de "Centre d'Instruction Boubacar Sada SY de Koulikoro".

03 mars, inauguration du Centre de Formation Continue de l'IPR/IFRA.



**LISTE DES DIFFERENT GOUVERNEURS DE LA REGION  
DEPUIS LA REGION DE BAMAKO**

Source : Gouvernorat

Région : Koulikoro

N° d'ordre	Prénoms et Nom	Grade	Date	
			Entrée	Sortie
1	Oumar LY	...	1961	1968
2	Tiemoko KONATE	Chef de Bataillon	1968	10/06/72
3	Sory Ibrahima SYLLA	Chef de Bataillon	16/06/72	23/04/80
4	Zoumana TRAORE	Chef de Bataillon	23/04/80	05/02/81
5	Oumar BORE	Administrat. Civil	05/02/81	03/12/81
6	Moupta Ag HAÏRY	Administrat. Civil	03/12/81	04/01/83
7	Mamadou L. TRAORE	Inspect.Svce Eco	04/01/83	08/05/91
8	Billa Sina GUINDO	Administrat. Civil	08/05/91	Octobre 92
9	Abdoulaye O. POUDIOUGOU	Administrat. Civil	Octobre 92	3 mars 98
10	El Hadj Sékou DEMBELE	Administrat. Civil	3 mars 98	



**PLUVIOMETRIE**



**PLUVIOMETRIE**





# PLUVIOMETRIE

## AGROMETEOROLOGIE

Situation des relevés pluviométriques comparés à ceux des deux dernières années et normales

Station : Koulikoro

Année : 2001

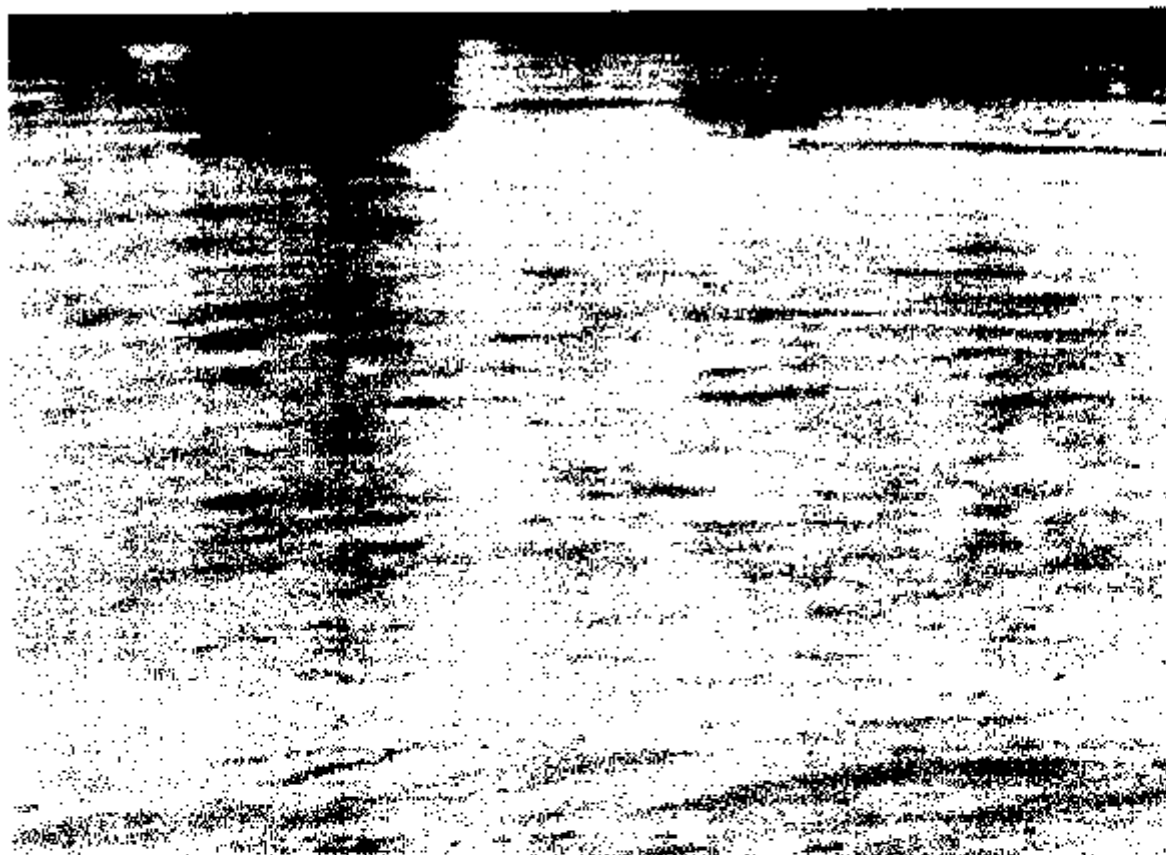
DRAMR

Stations	Mai		Juin		Juillet		Août		Septembre		Octobre		Cumul de 01/05 au 31 octobre							
	2001/2002		Normal 1961/1990		1899/2000		2000/2001													
	Nb.J	H	Nb.J	H	Nb.J	H	Nb.J	H	Nb.J	H	Nb.J	H	Nb.J	H	Nb.J	H	Nb.J	H		
nba	2	12,3	9	92,4	8	133,3	12	120,6	5	64,1	3	24,5	39	447,2	45	643,0	50	754,0	46	666,0
	2	9,1	8	103,9	12	150,4	11	181,5	8	94,6	0	0,0	42	541,4			60	793,0	54	635,7
ani	3	32,3	14	184,0	9	212,0	9	171,0	9	41,6	0	0,0	30	660,9	53	707,0	53	709,0	47	327,0
ni	7	7,0	7	130,4	13	125,4	10	231,7	8	94,6	3	10,4	48	659,5			69	591,3	50	563,5
	3	7,2	7	81,8	9	134,5	10	136,3	8	124,6	1	4,6	38	489,2	41	363,0	48	422,1	38	441,4
ish	2	6,5	7	122,4	12	153,4	11	130,3	7	76,8	3	45,8	42	638,2			46	591,7	34	400,7
	4	38,5	11	188,2	16	303,0	17	131,7	14	119,6	0	0,0	62	801,0			70	1.021,4	59	798,6
	3	36,5	15	99,9	15	248,5	15	93,3	8	73,7	0	0,0	46	552,1						
	7	51,3	12	132,0	15	323,0	12	280,0	7	138,0	3	15,2	52	940,0	53	1.009,0	74	1.061,6	54	921,5
éda	...	...	...	...	...	...	...	...	...	...	...	...	...	...	...	811,4	75	968,8	56	749,3
imana	...	...	...	...	...	...	...	...	...	...	...	...	...	...	...		63	1.033,0	73	821,8
séb	6	129	12	176,0	15	166,0	12	154,0	15	213,0	1	5,1	58	843,0			84	1.209,0	53	745,0
	5	46,4	18	170,0	11	225,0	16	230,0	10	125,0	4	36,5	61	832,0			82	1.255,4	61	837,8
...	...	...	...	...	...	...	...	...	...	...	...	71,0	1.039,8							
ou	3	23,3	16	141,0	9	200,0	14	216,0	11	89,0	1	12,7	51	671,0	49	777,0	66	1.079,6	56	862,9
ola	3	23,0	15	251,8	9	248,4	14	212,6	9	99,7	1	1,0	41	848,2			60	852,0	48	953,0

Rapport bilan 2001/2002



# HYDROLOGIE





# HYDRAUGRAPHIE

## LONGUEUR DES FLEUVES QUI TRAVERSENT LA REGION DE KOULIKORO

Source : Hydraulique

**Année : 2001**

**Unité : Km**

FLEUVE	LONGUEUR TOTALE	AU MALI	DANS LA REGION
NIGER	4200	1780	250
BANI	430	430	20
BAOULE	842	622	120
SANKARANI	500	194	40
BAGOE	684	330	90
BAFING	344	344	70

## Hydrologie

### Relevés de crue du Fleuve Niger à Koulikoro

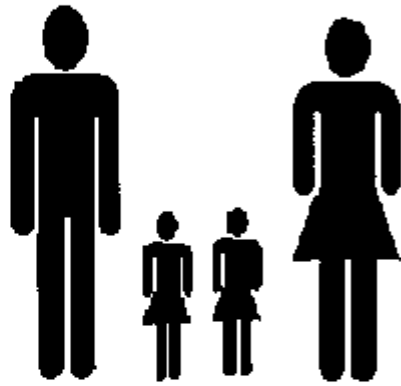
Source : DRAMR

Année 2001

Dates de relevé	Hauteurs journalières (cm)		
	Moyenne	2001	2000
23 mai 2001	64	105	95
15 juin 2001	97	108	135
13 juillet 2001	220	233	202
31 juillet 2001	484	472	382
31 août 2001	594	660	500
21 septembre 2001	429	-	780



# POPULATION







## DEMOGRAPHIE

### ANNEE DE CREATION SUPERFICIE ET NOMBRE DE VILLAGES

#### CERCLE et ARRONDISSEMENT

Région : Koulikoro

Année : 2001

Source: DNSI / DRPS

CERCLE	ARRONDISSEMENTS	ANNEE DE CREATION	SUPERFICIE (Km <sup>2</sup> )	Nbre Localités en 1987	Nbre Localités en 1998
Banamba	Central	1.961	1.050	40	51
	Boron	1.961	1.700	48	55
	Madina-Sacko	1.961	1.000	30	75
	Sébété	1.961	1.700	30	36
	Touba	1.961	850	30	44
	Toukourou	1.961	1.200	22	23
Sous Total	■	///	7.500	200	284
Dioïla	Central	1.960	...	81	87
	Banco	1.960	...	54	54
	Béléco	1.960	...	54	57
	Fana	1.960	...	61	66
	Massigui	1.960	...	59	61
	Ména	1.960	...	26	26
Sous Total	■	///	12.000	335	350
Kangaba	Central	1.960	...	38	81
	Naréna	1.960	...	18	66
Sous Total	■	///	5.150	56	147
Kati	Commune	1.958	...	11	12
	Central	1.961	...	68	72
	Baguimé	1.960	...	64	76
	Kalabougou	1.979	...	69	75
	Kouros	1.978	...	34	35
	Négala	1.959	...	65	66
	Ouélérougou	1.959	...	72	72
	Sanarouba	1.959	...	60	60
	Siby	1.961	...	54	54
Sous Total	■	///	16.300	609	521
Kolokani	Central	1.959	3.300	111	117
	Mikini	1.959	6.000	74	152
	Massankola	1.985	1.620	42	99
	Nosambougou	1.960	1.080	59	50
Sous Total	■	///	12.000	286	418
Koulikoro	Commune	1.958	228	10	9
	Central	1.957	...	26	26
	Kénéfala	1.959	...	29	29
	Koula	1.959	...	47	47
	Nyamina	1.959	...	49	50
	Sirakoula	1.959	...	54	55
	Tientala	1.965	...	16	18
	Tougoua	1.966	...	29	18
Sous Total	■	///	7.260	260	250
Nara	Central	1.959	7.024	69	106
	Ballé	1.961	5.037	63	67
	Dilly	1.959	4.573	64	87
	Falou	1.985	3.791	42	67
	Guiré	1.965	4.690	26	35
	Moundoula	1.961	4.885	40	28
Sous Total	■	///	30.000	304	390
Total Région	■	///	90.210	2.050	2.370



## DEMOGRAPHIE

POPULATION, SUPERFICIE, DENSITE et TAUX de CROISSANCE

Par CERCLE et ARRONDISSEMENT

Région : Koulikoro

Année : 2001

Source: DNSI / DRPS

CERCLE	ARRDTS	POPULATION			Densité en 1998	Taux de Croissance		Estimation Population en 2 001
		en 1976	en 1987	en 1998		en 1987	en 1988	
Zanamba	Central	23.637	28.820	35.347	33,66	1,94	1,9	38.254
	Boron	18.666	23.614	30.595	18,00	2,30	2,4	33.111
	Madina-Sacko	13.442	16.542	18.600	18,50	2,03	1,1	20.129
	Sébété	9.511	11.087	13.357	7,86	1,50	1,7	14.455
	Touba	17.763	21.977	31.626	37,21	2,08	3,4	34.227
	Toukoroba	6.941	7.943	11.107	9,26	1,31	3,1	12.020
<b>Sous Total</b>	<b>///</b>	<b>89.960</b>	<b>109.983</b>	<b>140.632</b>	<b>18,75</b>	<b>1,96</b>	<b>2,3</b>	<b>152.196</b>
Dioïla	Central	37.451	58.287	75.936	...	4,38	2,4	81.483
	Banco	20.400	35.117	39.207	...	2,91	3,4	42.071
	Béléco	26.105	27.143	46.932	...	2,80	2,7	50.361
	Fana	57.128	76.911	95.660	...	2,92	2	102.648
	Massigui	32.944	44.460	54.768	...	2,94	1,9	58.769
	Ména	10.066	14.152	20.683	...	3,35	3,5	22.194
<b>Sous Total</b>	<b>///</b>	<b>184.093</b>	<b>256.070</b>	<b>333.186</b>	<b>27,77</b>	<b>3,25</b>	<b>2,4</b>	<b>357.526</b>
Kangaba	Central	29.950	36.628	46.906	...	1,97	2,3	52.643
	Naréna	13.964	19.357	26.406	...	3,21	2,9	29.636
<b>Sous Total</b>	<b>///</b>	<b>43.914</b>	<b>55.985</b>	<b>73.312</b>	<b>14,24</b>	<b>2,38</b>	<b>2,5</b>	<b>82.279</b>
Kati	Commune	24.831	34.315	49.756	...	3,18	3,4	55.044
	Central	39.802	48.515	59.859	...	1,98	1,9	66.220
	Baguineda	28.018	39.218	69.083	...	3,31	5,3	76.425
	Kalabancoro	33.618	44.205	114.823	...	2,69	9,1	127.026
	Kourouba	N.D.	22.985	32.889	...	...	3,3	36.384
	Négala	31.863	40.743	49.220	...	2,59	1,7	54.451
	Ouéléssabougou	44.768	34.871	46.194	...	-2,39	2,6	51.103
	Sanankoroba	31.863	36.895	48.057	...	1,43	2,4	53.164
	Siby	32.757	41.654	49.543	...	2,35	1,6	54.808
<b>Sous Total</b>	<b>///</b>	<b>355.148</b>	<b>343.401</b>	<b>519.424</b>	<b>31,87</b>	<b>2,48</b>	<b>3,8</b>	<b>574.625</b>
Kolokani	Central	51.138	61.390	73.186	22,18	1,78	1,6	78.260
	Didiéni	24.763	34.797	40.929	6,82	3,35	1,5	43.766
	Massantola	18.979	23.778	28.999	17,90	2,21	1,8	31.009
	Nossambougou	26.434	33.063	37.702	34,91	2,19	1,2	40.316
<b>Sous Total</b>	<b>///</b>	<b>121.314</b>	<b>153.028</b>	<b>180.816</b>	<b>15,07</b>	<b>2,27</b>	<b>1,5</b>	<b>193.351</b>
Koulikoro	Commune	16.134	20.795	26.021	114,13	2,49	2,1	28.208
	Central	12.701	14.129	18.577	...	1,04	2,5	20.137
	Kénenkou	11.416	22.436	15.206	...	2,34	0,9	16.483
	Koula	17.660	23.813	26.564	...	1,44	1,6	28.795
	Nyamina	20.550	13.800	26.318	...	1,85	0,9	28.528
	Sirakorola	17.496	21.760	25.600	...	2,13	1,8	27.967
	Tienfala	3.390	3.403	4.024	...	0,04	1,5	4.362
	Tougouni	7.440	8.499	9.972	...	1,30	1,5	10.809
<b>Sous Total</b>	<b>///</b>	<b>106.787</b>	<b>128.635</b>	<b>152.482</b>	<b>21,00</b>	<b>1,82</b>	<b>1,6</b>	<b>165.287</b>
Nara	Central	32.568	38.662	46.698	6,65	1,87	1,7	48.201
	Ballé	28.030	35.883	39.281	7,80	2,37	0,9	40.545
	Dilly	24.656	29.539	28.535	6,24	1,76	-0,3	29.453
	Fallou	13.697	20.190	21.405	5,65	3,83	0,5	22.094
	Guiré	8.642	9.384	9.550	2,04	3,40	0,2	9.857
	Mourdiah	13.834	17.398	20.517	4,20	2,24	1,5	21.177
<b>Sous Total</b>	<b>///</b>	<b>119.427</b>	<b>150.868</b>	<b>165.986</b>	<b>5,53</b>	<b>2,29</b>	<b>0,9</b>	<b>171.327</b>
<b>Total Région</b>	<b>///</b>	<b>1.020.643</b>	<b>1.197.968</b>	<b>1.585.838</b>	<b>17,36</b>	<b>2,46</b>	<b>2,5</b>	<b>1.696.591</b>



## DEMOGRAPHIE

### Répartition de la population par cercle et par commune Région de Koulikoro

Source : RGPH 1998 et Estimation 2001 DRPS

Cercles	Communes	Nombre Villages	Population (RGPH 1998)			Estimation 2001		
			Hommes	Femmes	Total	Hommes	Femmes	Total
Koulikoro	Dinandougou	29	7.581	7.527	15.108	8.164	8.106	16.270
	Doumba	7	2.974	3.117	6.091	3.203	3.356	6.559
	Koula	36	10.266	10.533	20.799	11.055	11.343	22.398
	Meguetan	25	8.537	8.440	16.977	9.193	9.089	18.282
	Nyamina	50	13.362	13.697	27.059	14.389	14.751	29.140
	Sirakorola	55	12.940	13.103	26.043	13.935	14.111	28.046
	Tienfala	16	2.039	1.997	4.036	2.196	2.150	4.346
	Tougouni	23	4.318	4.384	8.702	4.650	4.721	9.371
	Koulikoro	11	14.237	14.433	28.670	15.332	15.543	30.875
<b>Total</b>	<b>9 Communes</b>	<b>252</b>	<b>76.254</b>	<b>77.231</b>	<b>153.485</b>	<b>82.117</b>	<b>83.170</b>	<b>165.287</b>
Banamba	Banamba	28	11.755	12.178	23.933	12.585	13.038	25.623
	Ben Kadi	13	3.315	3.382	6.697	3.549	3.621	7.170
	Boron	48	15.223	15.090	30.313	16.298	16.155	32.453
	Duguwolowula	30	16.204	16.210	32.414	17.348	17.354	34.702
	Kiba	6	4.520	4.559	9.079	4.839	4.881	9.720
	Madina Sacko	30	8.507	8.808	17.315	9.107	9.430	18.537
	Sébété	10	1.503	1.588	3.091	1.609	1.700	3.309
	Toubacoro	21	5.146	5.141	10.287	5.509	5.384	11.013
	Toukoroba	16	4.489	4.542	9.031	4.806	4.863	9.669
<b>Total</b>	<b>9 Communes</b>	<b>202</b>	<b>70.662</b>	<b>71.498</b>	<b>142.160</b>	<b>75.650</b>	<b>76.546</b>	<b>152.196</b>



Département	Communes	Nombre Villages	Population (RGPH 1998)			Estimation 2001		
			Hommes	Femmes	Total	Hommes	Femmes	Total
Coulibaly	Banco	31	12.011	12.585	24.596	12.897	13.513	26.410
	Benkadi	6	2.953	2.968	5.921	3.171	3.187	6.358
	Binko	12	8.558	6.703	13.262	7.043	7.197	14.240
	Degnekoro	9	3.397	3.661	7.058	3.647	3.931	7.578
	Diebe	7	3.089	3.363	6.452	3.317	3.611	6.928
	Diedougou	34	13.100	13.173	26.273	14.066	14.144	28.210
	Diouman	4	4.043	4.004	8.047	4.341	4.299	8.640
	Dolendougou	9	4.802	4.981	9.783	5.156	5.348	10.504
	Guegneka	8	13.944	13.460	27.404	14.872	14.453	29.425
	Jekafo	8	2.509	2.353	4.862	2.694	2.527	5.221
	Kaladougou	18	12.031	11.792	23.823	12.918	12.662	25.580
	Kemekafo	34	8.479	8.486	16.965	9.104	9.112	18.216
	Kerela	9	3.628	3.596	7.224	3.898	3.861	7.757
	Kilidougou	11	5.855	6.190	12.045	6.287	6.646	12.933
	Massigui	47	21.002	21.663	42.665	22.551	23.260	45.811
	Nangola	14	6.758	6.845	13.603	7.256	7.350	14.606
	Niantjila	14	5.886	6.265	12.151	6.320	6.727	13.047
	N'dlondougou	19	7.048	7.052	14.100	7.568	7.572	15.140
	N'garadougou	10	5.075	5.038	10.113	5.449	5.410	10.859
	N'Golobougou	24	7.475	7.729	15.204	8.026	8.299	16.325
Tenindougou	3	4.959	4.910	9.869	5.325	5.272	10.597	
Wacoro	6	4.867	4.892	9.759	5.226	5.253	10.479	
Zan COULIBALY	9	5.935	5.858	11.793	6.373	6.290	12.663	
<b>Total</b>	<b>23 Communes</b>	<b>346</b>	<b>165.405</b>	<b>167.567</b>	<b>332.972</b>	<b>177.602</b>	<b>179.924</b>	<b>357.526</b>
Kangaba	Balan bakama	6	2.434	2.540	4.974	2.621	2.735	5.356
	Benkadi	4	3.279	3.358	6.637	3.531	3.616	7.147
	Kaniogo	11	6.411	6.583	12.994	6.904	7.089	13.993
	Maramandougou	10	5.414	5.461	10.875	5.830	5.861	11.711
	Minidian	11	6.707	6.713	13.420	7.223	7.229	14.452
	Narena	6	4.381	4.494	8.875	4.718	4.839	9.557
	Nouga	6	4.207	4.281	8.488	4.530	4.611	9.141
	Selefougou	4	2.231	2.241	4.472	2.403	2.413	4.816
	Karan	1	2.755	2.914	5.669	2.967	3.138	6.105
<b>Total</b>	<b>9 Communes</b>	<b>59</b>	<b>37.819</b>	<b>38.585</b>	<b>76.404</b>	<b>40.727</b>	<b>41.552</b>	<b>82.279</b>





Cercles	Communes	Nombre Villages	Population (RGPH 1998)			Estimation 2001		
			Hommes	Femmes	Total	Hommes	Femmes	Total
Kati	Baguineda Camp	32	14.388	13.983	28.371	16.092	15.638	31.730
	Bancoumana	14	9.539	9.599	19.138	10.669	10.735	21.404
	Bossofala	26	7.931	7.726	15.657	8.870	8.841	17.511
	Bougoula	11	4.058	4.136	8.194	4.538	4.626	9.164
	Daban	9	4.342	4.279	8.621	4.856	4.786	9.642
	Diago	7	3.002	3.008	6.010	3.358	3.364	6.722
	Dialakoroba	23	8.314	8.386	16.700	9.298	9.379	18.677
	Dialakorodji	2	6.386	6.552	12.938	7.142	7.328	14.470
	Diedougou	16	4.214	4.410	8.624	4.713	4.932	9.645
	Dio gare	7	4.147	4.239	8.386	4.638	4.741	9.379
	Dogodouman	2	2.129	2.147	4.276	2.381	2.401	4.782
	Dombila	11	5.128	5.091	10.219	5.735	5.694	11.429
	Doubabougou	6	3.007	3.148	6.155	3.363	3.521	6.884
	Faraba	12	4.689	4.865	9.554	5.244	5.441	10.685
	Kalabancoro	12	17.982	17.600	35.582	20.110	19.684	39.794
	Kalifabougou	11	5.513	5.588	11.101	6.185	6.250	12.415
	Kambila	15	4.884	4.900	9.784	5.462	5.480	10.942
	Kourouba	5	2.488	2.472	4.960	2.782	2.765	5.547
	Mande	25	15.470	15.107	30.577	17.302	16.895	34.197
	Moribabougou	3	2.638	2.739	5.377	2.951	3.063	6.014
	Mountougoula	16	5.127	5.131	10.258	5.734	5.738	11.472
	Niagadina	5	4.186	4.312	8.498	4.682	4.822	9.504
	Nioumamakana	9	3.045	3.199	6.244	3.405	3.578	6.983
	N'gabacoro droit	7	3.120	2.875	5.995	3.490	3.215	6.705
	N'gouraba	13	6.279	6.140	12.419	7.022	6.867	13.889
	NTjiba	17	8.608	8.664	17.272	9.627	9.690	19.317
	Ouélessébougou	44	18.057	18.141	36.198	20.194	20.289	40.483
	Safo	14	3.916	4.007	7.923	4.380	4.481	8.861
	Sanankoro Djitoumou	27	5.012	5.130	10.142	5.606	5.737	11.343
	Sanankoroba	26	11.165	11.086	22.251	12.487	12.398	24.885
	Sangarebougou	3	4.025	4.020	8.046	4.503	4.498	8.999
	Siby	21	9.033	9.117	18.150	10.103	10.196	20.299
	Sobra	10	3.359	3.497	6.856	3.757	3.911	7.668
Tiakadougou dialakoro	9	2.673	2.696	5.369	2.990	3.015	6.005	
Tiele	13	7.419	7.452	14.871	8.298	8.334	16.632	
Yelekebougou	16	5.242	5.126	10.368	5.864	5.731	11.595	
Kati	15	25.700	27.014	52.714	28.743	30.212	58.955	
<b>Total</b>	<b>37 Communes</b>	<b>514</b>	<b>256.216</b>	<b>257.582</b>	<b>513.798</b>	<b>286.554</b>	<b>288.071</b>	<b>574.625</b>



Cercles	Communes	Nombre Villages	Population (RGPH 1998)			Estimation 2001		
			Hommes	Femmes	Total	Hommes	Femmes	Total
Kolokani	Didieni	39	12.348	13.073	25.421	12.912	13.670	26.582
	Gulhoyo	24	7.313	7.804	14.917	7.647	7.951	15.598
	Kolokani	45	16.332	17.226	33.558	17.076	18.013	35.091
	Massantola	42	14.148	14.953	29.101	14.794	15.636	30.430
	Nonkon	20	7.157	7.586	14.743	7.483	7.933	15.416
	Nossombougou	23	8.480	8.893	17.373	8.868	9.299	18.167
	Oulodo	11	4.522	4.806	9.328	4.728	5.026	9.754
	Sagabala	35	7.394	7.864	15.258	7.732	8.223	15.955
	Sebecoro I	31	7.279	7.774	15.053	7.612	8.129	15.741
	Tioribougou	14	4.913	5.240	10.153	5.138	5.479	10.617
<b>Total</b>	<b>10 Communes</b>	<b>284</b>	<b>89.886</b>	<b>95.019</b>	<b>184.905</b>	<b>93.992</b>	<b>99.359</b>	<b>193.351</b>
Nara	Allahina	8	3.943	4.178	8.121	4.050	4.292	8.342
	Dabo	9	3.225	3.416	6.641	3.313	3.509	6.822
	Dilly	57	14.802	13.880	28.682	15.205	14.258	29.463
	Dogofry	28	11.591	12.786	24.377	11.907	13.134	25.041
	Fallou	43	10.329	11.148	21.477	10.610	11.452	22.062
	Gueneibe	18	3.046	3.211	6.257	3.129	3.298	6.427
	Guire	24	4.862	4.712	9.574	4.995	4.840	9.835
	Korongha	17	3.996	3.921	7.917	4.105	4.028	8.133
	Nara	17	9.572	10.221	19.793	9.833	10.499	20.332
	Niamana	39	10.483	10.722	21.205	10.769	11.014	21.783
Ouagadou	7	6.241	6.498	12.739	6.411	6.675	13.086	
<b>Total</b>	<b>11 Communes</b>	<b>267</b>	<b>82.090</b>	<b>84.693</b>	<b>166.783</b>	<b>84.327</b>	<b>87.000</b>	<b>171.327</b>

Tableau Recapitulatif des Communes par Cercle

Koulikoro	9	252	76.254	77.231	153.485	82.117	83.170	165.287
Banamba	9	202	70.662	71.498	142.160	75.650	76.546	152.198
Dioïla	23	346	165.405	167.587	332.972	177.802	179.924	357.526
Kangaba	9	49	37.819	38.585	76.404	40.727	41.552	82.279
Kati	37	514	266.216	257.582	513.798	286.554	288.071	574.625
Kolokani	10	284	89.886	95.019	184.905	93.992	99.359	193.351
Nara	11	267	82.090	84.693	166.783	84.327	87.000	171.327
<b>Total région</b>	<b>108</b>	<b>1.924</b>	<b>778.332</b>	<b>792.175</b>	<b>1.570.507</b>	<b>840.969</b>	<b>855.622</b>	<b>1.696.591</b>



**ETAT CIVIL**  
**RELEVES DES ACTES D'ETAT CIVIL ENREGISTRES**  
**DANS LA COMMUNE DE : Koulikoro**

Source : Commune de Koulikoro

Année : 2.001

RUBRIQUE COMMUNES	NAISSANCES			DECES			MARIAGE		
	M	F	T	M	F	T	MONOG	POLYG	TOTAL
Janvier	58	53	111	1	5	6	0	7	7
Février	31	34	65	4	3	7	1	17	18
Mars	62	55	117	7	3	10	0	14	14
Avril	43	50	93	2	1	3	1	11	12
Mai	57	52	109	5	2	7	1	17	18
Juin	34	44	78	2	0	2	0	8	8
Juillet	48	46	94	3	2	5	0	17	17
Août	47	46	93	3	2	5	0	10	10
Septembre	61	46	107	8	2	10	1	15	16
Octobre	52	59	111	1	2	3	1	11	12
Novembre	59	60	119	0	1	1	0	12	12
Décembre	45	38	83	3	2	5	1	12	13
<b>Total</b>	<b>597</b>	<b>583</b>	<b>1.180</b>	<b>39</b>	<b>25</b>	<b>64</b>	<b>6</b>	<b>151</b>	<b>157</b>



**ETAT CIVIL**  
**RELEVES DES ACTES D'ETAT CIVIL ENREGISTRES**  
**DANS LA COMMUNE DE : Kati**

Source : Commune de Kati

Année : 2.001

RUBRIQUE COMMUNES	NAISSANCES			DECES			MARIAGE		
	M	F	T	M	F	T	MONOG	POLYG	TOTAL
Janvier	108	91	199	7	5	12	2	11	13
Février	80	57	137	10	3	13	3	23	26
Mars	81	67	148	6	2	8	5	20	25
Avril	80	66	146	7	6	13	2	13	15
Mai	67	77	144	5	3	8	0	15	15
Juin	85	64	149	6	5	11	0	18	18
Juillet	87	82	189	3	1	4	1	17	18
Août	52	46	98	8	7	15	4	28	30
Septembre	102	88	190	9	4	13	8	36	44
Octobre	81	98	177	12	3	15	1	16	17
Novembre	113	80	193	11	4	15	1	19	20
Décembre	78	76	154	13	5	18	0	15	15
<b>Total</b>	<b>1.014</b>	<b>890</b>	<b>1.904</b>	<b>97</b>	<b>48</b>	<b>145</b>	<b>27</b>	<b>229</b>	<b>256</b>





**ETAT CIVIL**  
**RELEVES DES ACTES D'ETAT CIVIL ENREGISTRES**  
**PAR COMMUNE DANS LE CERCLE DE : Dioïla**

Source : Cercle de : Dioïla

Année : 2 001

RUBRIQUE COMMUNES	NAISSANCES			DÉCES			MARIAGE		
	M	F	T	M	F	T	MONOG	POLYG	TOTAL
Banco	437	369	806	37	29	66	0	5	5
Benkady	118	92	210	1	0	1	1	1	2
Binko	185	139	324	5	1	6	0	2	2
Dagnekoro	69	57	126	4	2	6	0	9	9
Dlebe	157	139	296	4	5	9	0	1	1
Diedougou	480	312	792	4	1	5	19	9	28
Diouman	162	121	283	2	2	4	0	1	1
Dolendougou	117	97	214	0	0	0	0	0	0
Guenieka	637	533	1.170	31	6	37	2	51	53
N'Garadougou	60	74	134	0	0	0	0	0	0
Jekafo	107	84	191	0	0	0	0	2	2
Kaladougou	615	535	1.150	16	5	21	1	54	55
Kerela	21	17	38	0	0	0	0	1	1
Keme kafo	150	138	286	2	3	5	0	2	2
Kilidougou	115	100	215	5	4	9	0	0	0
Massigui	897	1.059	1.956	192	118	310	0	11	11
Nangola	206	129	335	0	0	0	0	2	2
Niantjila	232	217	449	6	6	12	0	3	3
N'Dioudougou	253	201	454	19	16	35	0	4	4
N'Golobougou	252	175	427	22	16	38	2	2	4
Tenindougou	135	63	198	4	0	4	0	3	3
Wacoro	150	108	258	1	0	1	0	2	2
Zan Coulibaly	147	173	320	28	15	43	0	31	31
<b>Total</b>	<b>5.702</b>	<b>4.930</b>	<b>10.632</b>	<b>383</b>	<b>229</b>	<b>612</b>	<b>25</b>	<b>196</b>	<b>221</b>

NB: Les données sur les autres communes ne sont pas disponibles

Pas d'information disponibles pour les autres cercles



**ETAT CIVIL**  
**RELEVES DES ACTES D'ETAT CIVIL ENREGISTRES**  
**PAR COMMUNE DANS LE CERCLE DE : Kolokani**

Source : Cercle de : Kolokani

Année : 2 001

RUBRIQUE COMMUNES	NAISSANCES			DECES			MARIAGE		
	M	F	T	M	F	T	MONOG	POLYG	TOTAL
Didiéni	172	121	293	2	0	2	0	7	7
Guihoyo	111	99	210	0	0	0	0	3	3
Kolokani	505	383	888	10	5	15	1	31	32
Massantola	106	109	215	2	0	2	1	5	6
Nonkon	96	63	159	2	0	2	1	4	5
Nossombougou	251	185	436	6	2	8	3	7	10
Oulodo	143	99	242	0	0	0	0	0	0
Sagabala	141	80	221	0	1	1	0	11	11
Sebecoro I	148	120	268	1	1	2	6	10	16
Tioribougou	85	65	150	0	0	0	4	5	9
<b>Total</b>	<b>1.758</b>	<b>1.324</b>	<b>3.082</b>	<b>23</b>	<b>9</b>	<b>32</b>	<b>16</b>	<b>83</b>	<b>99</b>



**ETAT CIVIL**  
**RELEVES DES ACTES D'ETAT CIVIL ENREGISTRES**  
**PAR COMMUNE DANS LE CERCLE DE : Kangaba**

Source : Cercle de Kangaba

Année : 2 001

RUBRIQUE COMMUNES	NAISSANCES			DECES			MARIAGE		
	M	F	T	M	F	T	MONOG	POLYG	TOTAL
Balan bakama	60	68	128	""	""	0	0	5	5
Benkadi	38	33	71	""	""	0	""	1	1
Kaniogo	130	117	247	0	0	0	0	10	10
Maramandougou	130	102	232	4	4	8	0	3	3
Minidian	264	180	444	1	4	5	2	16	18
Narena	159	132	291	4	1	5	0	6	6
Nouga	139	76	215	3	1	4	0	7	7
Selefougou	52	46	98	5	2	7	0	2	2
Karan	121	139	260	0	0	0	0	5	5
<b>Total</b>	<b>1.093</b>	<b>893</b>	<b>1.986</b>	<b>17</b>	<b>12</b>	<b>29</b>	<b>2</b>	<b>55</b>	<b>57</b>



# SANTE







## SANTÉ PUBLIQUE

### Consultations curatives en structures tous niveaux

Source DRSP Kkro

Année 2001 : Région de Koulikoro

Cercles	Population	0 - 4 ans		5 ans +		Total	
		Consultation	Taux	Consultation	Taux	Consultation	NC/an/Hbts
Banamba	152.219	8.482	0,31	19.616	0,16	28.097	0,18
Dioila	857.756	11.976	0,19	33.354	0,12	45.330	0,13
Kangaba	82.285	2.519	0,17	7.476	0,11	9.995	0,12
Kati	570.943	22.908	0,22	35.364	0,08	68.272	0,11
Kolokani	193.372	6.753	0,19	13.987	0,09	20.740	0,11
Koulikoro	160.984	7.431	0,26	16.593	0,13	24.024	0,15
Nara	171.345	7.075	0,23	18.774	0,13	25.849	0,15
<b>Koulikoro</b>	<b>1.688.904</b>	<b>67.144</b>	<b>0,22</b>	<b>145.163</b>	<b>0,10</b>	<b>212.307</b>	<b>0,13</b>



# SANTE PUBLIQUE

## PROGRAMME ELARGI DE VACCINATION DES ENFANTS DE 0 - 11 MOIS

Doses administrées et Taux par antigène et par cercle

Source : D.R. Santé Kkoro

Région : Koulikoro

Année : 2001

Cercle	Population Cible 0 - 11 mois	BCG		DTCP1		DTCP3		VAR	
		Doses	taux	Doses	taux	Doses	taux	Doses	taux
Banamba	6.089	6.293	103	6.159	101	4.956	81	4.150	68
DIOILA	14.310	12.451	87	12.635	88	10.806	75	10.330	72
Kangaba	3.291	2.737	83	2.971	90	2.367	72	2.410	73
Kati	22.838	14.281	58	14.494	63	11.202	45	11.501	46
Kolokani	7.735	4.732	62	4.889	63	4.070	53	3.562	46
Koulikoro	6.439	4.398	68	4.284	67	3.083	48	3.611	56
Nara	6.854	2.250	33	2.342	34	1.287	19	1.343	20
Ensemble	67.556	47.152	70	47.774	71	37.771	56	36.907	55



# SANTE PUBLIQUE

## TABLEAU de MORBILITE ET DE MORTALITE

Source : DRSP Kkoro

Région de Koulikoro

Année: 2001

SECTION		< 1 an	1-4 ans	5-14ans	> 15 ans	Total		
						F	H	Total
Infection de la bouche	Cas	528	877	966	2.636	2.659	2.348	58.007
	Décès							
Infection oculaires	Cas	576	776	964	2.806	2.416	2.708	5.122
	Décès							
Autres pathologies médicales	Cas	3.713	4.520	5.642	25.754	21.050	18.579	39.629
	Décès							
Fièvre avec déshydratation	Cas	0	0	0	0	0	0	0
	Décès							
Fièvre sans déshydratation	Cas	3.036	4.449	1.871	4.017	6.530	6.843	13.373
	Décès							
Malaria Paludisme	Cas	8.709	17.534	14.973	28.024	34.682	34.558	69.240
	Décès							
Infections des Hautes (angine, Otitte, Tr)	Cas	2.299	3.126	2.703	5.474	7.241	6.361	13.602
	Décès							
Malnutrition protéino-calorique	Cas	438	1.684	1.016	332	1.655	1.825	3.480
	Décès							
Meningite cérébrospinale	Cas	39	41	70	49	72	127	199
	Décès							
Lésions, Traumatismes, Brulures	Cas	925	2.609	4.293	8.080	7.379	8.528	15.907
	Décès							
Otitite	Cas	0	0	3	1	0	4	4
	Décès							
Otitite moyenne	Cas	89	263	210	87	320	308	629
	Décès							
Otitite chronique	Cas	30	404	1.103	1.101	1.096	1.542	2.638
	Décès							
Otitite aiguë	Cas	0	1	2	146	76	73	149
	Décès							
Otitite chronique	Cas	80	181	159	599	424	595	1.019
	Décès							
Otitite chronique	Cas	13	2	7	8	10	20	30
	Décès							
Otitite chronique	Cas	4.598	5.933	5.880	10.842	14.895	12.558	27.253
	Décès							
Otitite chronique	Cas	38	31	68	301	168	270	438
	Décès							
Otitite chronique	Cas	6	39	138	560	434	309	743
	Décès							
Otitite chronique	Cas	0	0	40	3.245	3.285	0	3.285
	Décès							
Otitite chronique	Cas	0	0	0	683	683	0	683
	Décès							
Otitite chronique	Cas	4	40	132	1.097	1.020	253	1.273
	Décès							
Otitite chronique	Cas	25	37	483	2.458	1.954	1.049	3.003
	Décès							
Otitite chronique	Cas	25.146	42.557	40.723	98.280	107.849	98.857	206.706
	Décès							
Total Région	Cas	38	25	52	167	200	202	402
	Décès							



## TRAVAIL - MAIN- D'ŒUVRE

## RECAPITULATIF DES DEMANDES ET OFFRES D'EMPLOI POUR L'ANNEE 2001

RIODE	DEMANDES		OFFRES		PLACEMENT		TAUX DE PLACEMENT en %
	Enregistrés	en %	Enregistrés	en %	Enregistrés	en %	
1 <sup>er</sup> TRIMESTRE	98	32,76	21	16,54	21	16,54	21,43
2 <sup>e</sup> TRIMESTRE	29	9,70	32	25,20	32	25,20	110,34
3 <sup>e</sup> TRIMESTRE	136	45,48	74	58,27	74	58,27	54,41
4 <sup>e</sup> TRIMESTRE	36	12,04	0	0,00	0	0,00	0,00
<b>TAL</b>	<b>299</b>	<b>100</b>	<b>127</b>	<b>100</b>	<b>127</b>	<b>100</b>	<b>42,47</b>





# JUSTICE





## JUSTICE

### REPARATION DES JUGEMENTS RENDUS AU CIVIL ET AU CORRECTIONNEL SUIVANT LES DELITS ET PAR CERCLE

Région de KOULIKORO

Année : 2001

Source : Tribunal Cercles

DELITS	Koulikoro	Dioïla	Kolokani	Kati	TOTAL
ABANDON DE DOMICILE		1		0	1
COUP ET BLESSURE		5		40	45
VOL TENTATIVE RECEL		9		63	72
ESCROQUERIE		1		10	11
ABUS DE CONFIANCE		2		17	19
NOM PAIEMENT DETTE		0		0	0
HOMICIDE VOLONTAIRE		3		43	46
ADULTERE		0		2	2
AUTRES		9		84	93
<b>TOTAL</b>	<b>0</b>	<b>30</b>		<b>259</b>	<b>289</b>

### RÉPARTITION DES JUGEMENTS RENDUS

JUGEMENTS CERCLES	DIVORCE		HEREDITE	RECLAMATION ARGENT		REFERES (EXPULSION)	AUTRES	DEMANDE D'ADOPTION OU MODIFICATION GARDE D'ENFANTS
	CONTRA- DICTOIRE	DEFAULT		FIANCAIL- LE	DETTES			
Koulikoro								
Dioïla	3		9	1	1	0	11	0
Kolokani								
Kati	47	16	92	1	0	43	3	6



**SPORT – ART - CULTURE**





## Jeunesse - Sport - Culture

### RÉPARTITION DES INFRASTRUCTURES DE JEUNESSE

Source : DRJSAC

Année : 2001

Cercles Désignation	Koulikoro	Banamba	Kolokani	Nara	Kati	Dioïla	Kangaba	Total Région
Stades	1	1	1		1	1	1	6
Athlétisme	1		1		1			3
Football	1	1	1		1	1	1	6
Basket-ball	5	1	1		1	1	1	10
Hand-ball	2	1	1		1			5
Volet-ball	1	1	1		1	1		5
Boxe								
Judo	1	1	1		1	1	1	6
Aïkido	1	1	1		1	1	1	6
Karaté (dojos)	1	1			1	1		4
Tennis de table	1				1			2

### RÉPARTITION DES INFRASTRUCTURES CULTURELLES

Source : DRJSAC

Année : 2001

Cercles Désignation	Koulikoro	Banamba	Kolokani	Nara	Kati	Dioïla	Kangaba	Total Région
Centre Culturel						1		1
Bibliothèque	3	3	3	1	3	3	2	18
Salle de spectacle	1							1
Cinéma	1				2			3
Foyer de Jeunes	1							1
Maison de Jeunes	1				1	1		3





# EDUCATION





## ENSEIGNEMENT FONDAMENTAL

### RÉPARTITION DES ECOLES PAR SECTEUR D'ENSEIGNEMENT

Région : Koulikoro

Année scolaire : 2001-2002

Source CPS/ME

C A P		1er Cycle	2ème Cycle	Cycle complet	TOTAL
Koulikoro	Presc	8	0	0	8
	PU	56	11	1	68
	PR	3	1	0	4
	E.Com	78	0	0	78
	Med	11	0	8	19
	CED	11	0	0	11
	Total	167	12	9	188
Kotokani	Presc	1	0	0	1
	PU	67	9	0	76
	PR	0	0	0	0
	E.Com	65	0	0	65
	Med	2	0	0	2
	CED	0	0	0	0
	Total	135	9	0	144
Baramba	Presc	1	0	0	1
	PU	48	7	0	55
	PR	0	0	0	0
	E.Com	50	0	0	50
	Med	13	0	5	18
	CED	29	0	0	29
	Total	141	7	5	153
Nara	Presc	1	0	0	1
	PU	69	7	0	76
	PR	0	0	1	1
	E.Com	74	0	2	76
	Med	9	0	0	9
	CED	0	0	0	0
	Total	153	7	3	163
Kati	Presc	2	0	0	2
	PU	75	19	8	102
	PR	15	0	5	20
	E.Com	57	0	0	57
	Med	9	0	7	16
	CED	6	0	0	6
	Total	164	19	20	203



## ENSEIGNEMENT FONDAMENTAL

### RÉPARTITION DES ECOLES PAR SECTEUR D'ENSEIGNEMENT

Region : Koulikoro

Année scolaire : 2001-2002

Source CPS/ME

C A P		1er Cycle	2ème Cycle	Cycle complet	TOTAL
Dikila & Fana	Presc	5	0	0	5
	PU	103	12	8	123
	PR	1	0	1	2
	E.Com	92	0	0	92
	Med	26	0	13	39
	CED	27	0	0	27
	<b>Total</b>	<b>254</b>	<b>12</b>	<b>22</b>	<b>288</b>
Beguineda & Kalabancou	Presc	8	0	0	8
	PU	114	30	4	148
	PR	28	0	15	43
	E.Com	74	0	0	74
	Med	16	0	0	16
	CED	39	0	0	39
	<b>Total</b>	<b>279</b>	<b>30</b>	<b>19</b>	<b>328</b>
Kangaba	Presc	1	0	0	1
	PU	33	2	11	46
	PR	0	0	0	0
	E.Com	37	0	0	37
	Med	3	0	0	3
	CED	14	0	0	14
	<b>Total</b>	<b>88</b>	<b>2</b>	<b>11</b>	<b>101</b>
TOTAL	Presc	27	0	0	27
	PU	565	97	32	694
	PR	47	1	22	70
	E.Com	527	0	2	529
	Med	89	0	33	122
	CED	126	0	0	126
	<b>Total</b>	<b>1.381</b>	<b>98</b>	<b>89</b>	<b>1.568</b>



## ENSEIGNEMENT FONDAMENTAL

### SITUATION DES SALLES DE CLASSE

Region : Koulikoro

Année scolaire : 2001-2002

Source CPS/ME

C A P		1er Cycle	2nd Cycle	Cycle complet	TOTAL
Koulikoro	Presc	23	0	0	23
	PU	231	59	9	299
	PR	14	3	0	17
	E.Com	197	0	0	197
	Med	65	17	0	82
	CED	11	0	0	11
	<b>Total</b>	<b>541</b>	<b>79</b>	<b>9</b>	<b>629</b>
Koulikani	Presc	1	0	0	1
	PU	242	38	0	280
	PR	0	0	0	0
	E.Com	195	0	0	195
	Med	6	0	0	6
	CED	0	0	0	0
	<b>Total</b>	<b>444</b>	<b>38</b>	<b>0</b>	<b>482</b>
Banamba	Presc	2	0	0	2
	PU	175	27	0	202
	PR	0	0	0	0
	E.Com	150	0	0	150
	Med	137	0	19	156
	CED	29	0	0	29
	<b>Total</b>	<b>493</b>	<b>27</b>	<b>19</b>	<b>539</b>
Nara	Presc	2	0	0	2
	PU	133	17	0	150
	PR	0	0	0	0
	E.Com	199	0	0	199
	Med	26	0	6	32
	CED	0	0	0	0
	<b>Total</b>	<b>360</b>	<b>17</b>	<b>6</b>	<b>383</b>
Kadi	Presc	6	0	0	6
	PU	384	100	0	484
	PR	93	20	0	113
	E.Com	165	0	0	165
	Med	62	13	0	75
	CED	0	0	0	0
	<b>Total</b>	<b>710</b>	<b>133</b>	<b>0</b>	<b>843</b>





## ENSEIGNEMENT FONDAMENTAL

### SITUATION DES SALLES DE CLASSE

Region : Koulikoro

Année scolaire : 2001-2002

Source CPS/ME

C A P		1er Cycle	2nd Cycle	Cycle complet	TOTAL
Dioula & Fana	Presc	11	0	0	11
	PU	401	75	0	476
	PR	7	3	0	10
	E.Com	254	0	0	254
	Med	155	18	0	173
	CED	27	0	0	27
	<b>Total</b>	<b>855</b>	<b>96</b>	<b>0</b>	<b>951</b>
Baguineda Kalabancoro	Presc	22	0	0	22
	PU	592	100	12	704
	PR	75	0	16	91
	E.Com	122	0	0	122
	Med	19	0	0	19
	CED	39	0	0	39
	<b>Total</b>	<b>869</b>	<b>100</b>	<b>28</b>	<b>997</b>
Kangaba	Presc	3	0	0	3
	PU	144	45	0	189
	PR	0	0	0	0
	E.Com	85	0	0	85
	Med	9	0	0	9
	CED	14	0	0	14
	<b>Total</b>	<b>255</b>	<b>45</b>	<b>0</b>	<b>300</b>
TOTAL	Presc	70	0	0	70
	PU	2.302	461	21	2.784
	PR	189	26	16	231
	E.Com	1.367	0	0	1.367
	Med	479	48	25	552
	CED	120	0	0	120
	<b>Total</b>	<b>4.527</b>	<b>535</b>	<b>62</b>	<b>5.124</b>



## ENSEIGNEMENT FONDAMENTAL

### RÉPARTITION DES ELEVES PAR SEXE PAR CYCLE PAR CAP ET PAR SECTEUR D'ENSEIGNEMENT

ce CPS/ME

Region : Koulikoro

Année scolaire : 2001-2002

SECTEUR	1er CYCLE														TOTAL GENER
	1ère Année		2e Année		3e Année		4e Année		5e Année		6e Année		Total		
	G	F	G	F	G	F	G	F	G	F	G	F	G	F	
Presc	80	78	100	118	118	131							298	327	625
PU	1.315	1.067	1.779	1.384	1.453	1.125	1.731	1.306	1.609	1.434	1.362	919	9.249	7.235	16.484
PR	84	79	73	6	78	64	21	19	0	0	0	0	256	168	424
E.Com	428	298	344	288	516	676	641	410	609	350	200	102	2.738	2.124	4.862
Med	123	98	118	97	64	65	72	48	79	40	54	20	530	366	896
CED	0	0	0	0	0	0	152	94	0	0	0	0	152	94	246
<b>Total</b>	<b>2.030</b>	<b>1.620</b>	<b>2.414</b>	<b>1.893</b>	<b>2.249</b>	<b>2.061</b>	<b>2.617</b>	<b>1.875</b>	<b>2.297</b>	<b>1.824</b>	<b>1.616</b>	<b>1.041</b>	<b>13.223</b>	<b>10.314</b>	<b>23.537</b>
Presc	59	66	0	0	0	0							59	66	125
PU	1.392	1.110	2.010	1.450	1.736	1.145	1.715	1.173	1.637	1.077	1.059	593	9.549	6.548	16.097
PR	0	0	0	0	0	0	0	0	0	0	0	0	0	0	0
E.Com	417	236	359	206	738	386	756	436	536	315	205	91	3.011	1.670	4.681
Med	56	32	36	22	36	15	9	8	18	11	29	5	184	93	277
CED	0	0	0	0	0	0	0	0	0	0	0	0	0	0	0
<b>Total</b>	<b>1.924</b>	<b>1.444</b>	<b>2.405</b>	<b>1.678</b>	<b>2.510</b>	<b>1.546</b>	<b>2.480</b>	<b>1.617</b>	<b>2.191</b>	<b>1.403</b>	<b>1.293</b>	<b>689</b>	<b>12.803</b>	<b>8.377</b>	<b>21.180</b>
Presc	22	19	25	5	15	5							62	29	91
PU	1.374	837	1.377	676	1.454	663	1.155	454	1.126	450	841	272	7.327	3.352	10.679
PR	0	0	0	0	0	0	0	0	0	0	0	0	0	0	0
E.Com	600	320	650	380	715	285	593	200	196	100	90	6	2.844	1.291	4.135
Med	760	500	850	420	680	375	374	212	204	128	252	74	3.120	1.709	4.829
CED	0	0	0	0	0	0	0	0	0	0	0	0	0	0	0
<b>Total</b>	<b>2.756</b>	<b>1.676</b>	<b>2.902</b>	<b>1.481</b>	<b>2.864</b>	<b>1.328</b>	<b>2.122</b>	<b>866</b>	<b>1.526</b>	<b>678</b>	<b>1.183</b>	<b>352</b>	<b>13.353</b>	<b>6.381</b>	<b>19.734</b>
Presc	13	8	22	22	11	7							46	37	83
PU	1.291	913	1.265	694	803	481	771	424	962	479	731	302	5.823	3.293	9.116
PR	0	0	0	0	0	0	0	0	0	0	0	0	0	0	0
E.Com	456	331	442	272	653	440	906	558	540	185	155	36	3.152	1.822	4.974
Med	0	0	0	0	0	0	0	0	0	0	0	0	0	0	0
CED	0	0	0	0	0	0	0	0	0	0	0	0	0	0	0
<b>Total</b>	<b>1.760</b>	<b>1.252</b>	<b>1.729</b>	<b>988</b>	<b>1.467</b>	<b>928</b>	<b>1.677</b>	<b>982</b>	<b>1.502</b>	<b>664</b>	<b>886</b>	<b>338</b>	<b>9.021</b>	<b>5.152</b>	<b>14.173</b>
Presc	44	38	83	61	57	51							184	150	334
PU	3.300	2.073	2.603	2.250	3.022	2.266	3.270	2.351	3.665	2.397	2.735	1.973	18.595	13.310	31.905
PR	664	361	231	371	434	244	420	136	218	138	253	86	2.220	1.336	3.556
E.Com	631	464	678	461	848	638	966	872	518	388	214	117	3.855	2.740	6.595
Med	235	217	135	118	111	110	148	74	110	40	100	39	839	598	1.437
CED	106	98	0	0	0	0	0	0	0	0	0	0	106	98	204
<b>Total</b>	<b>4.980</b>	<b>3.251</b>	<b>3.730</b>	<b>3.261</b>	<b>4.472</b>	<b>3.309</b>	<b>4.804</b>	<b>3.233</b>	<b>4.511</b>	<b>2.963</b>	<b>3.302</b>	<b>2.215</b>	<b>25.799</b>	<b>18.232</b>	<b>44.031</b>



## ENSEIGNEMENT FONDAMENTAL

### RÉPARTITION DES ELEVES PAR SEXE PAR CYCLE PAR CAP ET PAR SECTEUR D'ENSEIGNEMENT

ce CPS/ME

Region : Koulikoro

Année scolaire : 2001-2002

SECTEUR	1er CYCLE (suite)														TOTAL GENER
	1ère Année		2e Année		3e Année		4e Année		5e Année		6e Année		Total		
	G	F	G	F	G	F	G	F	G	F	G	F	G	F	
Presc	44	43	47	83	68	84							159	210	369
PU	3.400	2.426	3.176	1.998	2.670	1.762	2.721	1.696	2.844	1.583	2.037	1.164	16.848	10.629	27.477
PR	44	16	21	14	22	10	11	7	17	10	10	4	125	61	186
E.Com	983	614	809	419	1.243	732	1.190	746	956	620	336	156	5.517	3.287	8.804
Med	493	268	450	175	430	140	337	108	284	88	254	54	2.248	833	3.081
CED	473	410	0	0	0	0	0	0	0	0	0	0	473	410	883
<b>Total</b>	<b>5.437</b>	<b>3.777</b>	<b>4.503</b>	<b>2.689</b>	<b>4.433</b>	<b>2.728</b>	<b>4.259</b>	<b>2.557</b>	<b>4.101</b>	<b>2.301</b>	<b>2.637</b>	<b>1.378</b>	<b>25.370</b>	<b>15.430</b>	<b>40.800</b>
Presc	145	128	92	79	124	115							361	320	681
PU	3.419	2.610	3.298	2.750	3.487	2.598	3.499	2.528	3.304	2.218	3.500	2.356	20.507	15.060	35.567
PR	518	316	472	462	705	376	408	410	517	271	576	401	3.196	2.236	5.432
E.Com	649	828	863	396	593	621	589	310	391	146	361	199	3.446	2.300	5.746
Med	240	231	197	172	190	74	156	47	82	45	88	85	953	654	1.607
CED	574	575	0	0	0	0	0	0	0	0	0	0	574	575	1.149
<b>Total</b>	<b>5.545</b>	<b>4.486</b>	<b>4.922</b>	<b>3.859</b>	<b>5.099</b>	<b>3.784</b>	<b>4.652</b>	<b>3.295</b>	<b>4.294</b>	<b>2.680</b>	<b>4.525</b>	<b>3.041</b>	<b>29.037</b>	<b>21.145</b>	<b>50.182</b>
Presc	8	16	26	16	33	39							67	71	138
PU	1.091	786	1.287	864	1.101	799	1.260	831	1.395	760	1.091	498	7.225	4.538	11.763
PR	0	0	0	0	0	0	0	0	0	0	0	0	0	0	0
E.Com	510	386	512	130	490	321	520	210	130	35	120	21	2.282	1.103	3.385
Med	0	0	0	0	0	0	0	0	0	0	0	0	0	0	0
CED	186	214	0	0	0	0	0	0	0	0	0	0	186	214	400
<b>Total</b>	<b>1.795</b>	<b>1.402</b>	<b>1.825</b>	<b>1.010</b>	<b>1.624</b>	<b>1.159</b>	<b>1.780</b>	<b>1.041</b>	<b>1.525</b>	<b>795</b>	<b>1.211</b>	<b>519</b>	<b>9.760</b>	<b>5.926</b>	<b>15.686</b>
Presc	415	394	395	384	426	432	0	0	0	0	0	0	1.236	1.210	2.446
PU	16.582	11.822	16.795	12.066	15.738	10.769	15.927	10.453	16.738	10.536	13.356	8.077	95.123	63.965	159.088
PR	1.310	772	797	853	1.239	694	860	572	752	419	839	491	5.797	3.801	9.598
E.Com	4.674	3.277	4.657	2.552	5.796	4.099	6.161	3.542	3.876	2.139	1.681	728	26.845	16.337	43.182
Med	1.907	1.346	1.786	1.004	1.531	779	1.896	495	777	352	777	277	7.874	4.253	12.127
CED	1.339	1.297	0	0	0	0	152	94	0	0	0	0	1.491	1.391	2.882
<b>Total</b>	<b>26.227</b>	<b>18.908</b>	<b>24.430</b>	<b>16.859</b>	<b>24.718</b>	<b>16.843</b>	<b>34.391</b>	<b>15.466</b>	<b>21.947</b>	<b>13.308</b>	<b>16.653</b>	<b>9.573</b>	<b>138.366</b>	<b>90.957</b>	<b>229.323</b>



# ENSEIGNEMENT FONDAMENTAL

## RÉPARTITION DES ELEVES PAR SEXE PAR CYCLE PAR CAP ET PAR SECTEUR D'ENSEIGNEMENT

Region : Koulikoro  
Année scolaire : 2001-2002

Source CPS/ME

CAP / SECTEUR	Second CYCLE								TOTAL GENER	
	7e Année		8e Année		9e Année		Total			
	G	F	G	F	G	F	G	F		
Koulikoro	PU	1.033	623	703	438	665	420	2.401	1.481	3.882
	PR	0	0	10	7	9	23	19	30	49
	E.Com	0	0	0	0	0	0	0	0	0
	Med	25	9	34	14	24	12	83	35	118
	Total	1.058	632	747	459	698	455	2.503	1.546	4.049
Banamba	PU	393	101	303	64	260	65	956	230	1.186
	PR	0	0	0	0	0	0	0	0	0
	E.Com	0	0	0	0	0	0	0	0	0
	Med	145	41	128	27	74	4	347	72	419
	Total	538	142	431	91	334	69	1.303	302	1.605
Koulikoro	PU	698	325	487	216	462	185	1.647	726	2.373
	PR	0	0	0	0	0	0	0	0	0
	E.Com	0	0	0	0	0	0	0	0	0
	Med	0	0	0	0	0	0	0	0	0
	Total	698	325	487	216	462	185	1.647	726	2.373
Nara	PU	421	158	193	65	197	86	811	309	1.120
	PR	0	0	0	0	0	0	0	0	0
	E.Com	0	0	0	0	0	0	0	0	0
	Med	0	0	0	0	0	0	0	0	0
	Total	421	158	193	65	197	86	811	309	1.120
Kati	PU	2.065	1.083	1.508	728	1.151	500	4.716	2.291	7.007
	PR	224	140	187	100	122	90	533	330	863
	E.Com	0	0	0	0	0	0	0	0	0
	Med	85	9	42	4	49	4	156	17	173
	Total	2.354	1.212	1.737	832	1.322	594	5.405	2.638	8.043
Djila & Fandé Barguinda & Kalaban	PU	1.198	552	988	512	914	389	3.110	1.453	4.563
	PR	12	15	14	3	6	6	32	24	56
	E.Com	0	0	0	0	0	0	0	0	0
	Med	109	19	111	12	29	2	249	33	282
	Total	1.319	586	1.113	527	949	397	3.391	1.510	4.901
Kangaba	PU	1.686	945	1.456	735	822	932	3.964	2.612	6.576
	PR	209	124	145	94	177	108	531	326	857
	E.Com	0	0	0	0	0	0	0	0	0
	Med	0	0	0	0	0	0	0	0	0
	Total	1.895	1.069	1.601	829	999	1.040	4.495	2.938	7.433
Total	PU	902	381	483	151	417	100	1.802	632	2.434
	PR	0	0	0	0	0	0	0	0	0
	E.Com	0	0	0	0	0	0	0	0	0
	Med	0	0	0	0	0	0	0	0	0
	Total	902	381	483	151	417	100	1.802	632	2.434
Total	PU	8.396	4.148	6.328	2.909	4.888	2.677	19.407	9.734	29.141
	PR	445	279	285	204	314	227	1.115	710	1.825
	E.Com	0	0	0	0	0	0	0	0	0
	Med	344	78	365	57	176	22	835	157	992
	Total	9.185	4.505	6.978	3.170	5.378	2.926	21.357	10.601	31.958





## ENSEIGNEMENT FONDAMENTAL

### RÉPARTITION DES REDOUBLANTS PAR SEXE PAR CYCLE PAR CAP ET PAR SECTEUR D'ENSEIGNEMENT

Source CPS/ME

Region : Koulikoro

Année scolaire : 2001-2002

A P / SECTEUR	1er CYCLE														TOTAL GENER
	1ère Année		2e Année		3e Année		4e Année		5e Année		6e Année		Total		
	G	F	G	F	G	F	G	F	G	F	G	F	G	F	
Presc	0	0	0	0	0	0							0	0	0
PU	55	34	90	84	327	252	493	405	528	478	275	191	1.768	1.444	3.212
PR	2	2	1	2	0	0	0	0	0	0	0	0	3	4	7
E.Com	9	8	0	2	43	33	40	37	38	27	15	25	145	132	277
Med	17	28	18	24	23	18	12	7	14	10	12	9	96	96	192
CED	0	0	0	0	0	0	0	0	0	0	0	0	0	0	0
<b>Total</b>	<b>83</b>	<b>72</b>	<b>109</b>	<b>112</b>	<b>393</b>	<b>303</b>	<b>545</b>	<b>449</b>	<b>580</b>	<b>515</b>	<b>302</b>	<b>225</b>	<b>2.012</b>	<b>1.676</b>	<b>3.688</b>
Presc	0	0	0	0	0	0							0	0	0
PU	251	175	300	198	501	343	523	400	639	498	240	129	2.454	1.743	4.197
PR	0	0	0	0	0	0	0	0	0	0	0	0	0	0	0
E.Com	10	5	11	6	27	16	18	25	0	0	0		66	52	118
Med	0	0	0	0	0	0	0	0	0	0	0	0	0	0	0
CED	0	0	0	0	0	0	0	0	0	0	0	0	0	0	0
<b>Total</b>	<b>261</b>	<b>180</b>	<b>311</b>	<b>204</b>	<b>528</b>	<b>359</b>	<b>541</b>	<b>425</b>	<b>639</b>	<b>498</b>	<b>240</b>	<b>129</b>	<b>2.520</b>	<b>1.795</b>	<b>4.315</b>
Presc	0	0	0	0	0	0							0	0	0
PU	139	74	143	82	217	96	331	150	286	128	241	88	1.357	618	1.975
PR	0	0	0	0	0	0	0	0	0	0	0	0	0	0	0
E.Com	0	0	0	0	0	0	0	0	0	0	0	0	0	0	0
Med	0	0	0	0	0	0	0	0	0	0	0	0	0	0	0
CED	0	0	0	0	0	0	0	0	0	0	0	0	0	0	0
<b>Total</b>	<b>139</b>	<b>74</b>	<b>143</b>	<b>82</b>	<b>217</b>	<b>96</b>	<b>331</b>	<b>150</b>	<b>286</b>	<b>128</b>	<b>241</b>	<b>88</b>	<b>1.357</b>	<b>618</b>	<b>1.975</b>
Presc	0	0	0	0	0	0							0	0	0
PU	352	266	171	98	168	96	187	111	266	124	134	44	1.278	739	2.017
PR	0	0	0	0	0	0	0	0	0	0	0	0	0	0	0
E.Com	50	38	127	99	206	145	118	70	38	12	2	0	541	364	905
Med	0	0	0	0	0	0	0	0	0	0	0	0	0	0	0
CED	0	0	0	0	0	0	0	0	0	0	0	0	0	0	0
<b>Total</b>	<b>402</b>	<b>304</b>	<b>298</b>	<b>197</b>	<b>374</b>	<b>241</b>	<b>305</b>	<b>181</b>	<b>304</b>	<b>136</b>	<b>136</b>	<b>44</b>	<b>1.819</b>	<b>1.103</b>	<b>2.922</b>
Presc	0	0	0	0	0	0							0	0	0
PU	296	173	400	312	762	49	950	659	657	711	745	594	3.810	2.498	6.308
PR	20	21	20	21	30	35	14	21	30	20	31	10	145	128	273
E.Com	91	31	56	47	100	100	90	70	79	57	40	19	456	324	780
Med	16	16	5	12	12	9	14	10	12	5	23	14	82	66	148
CED	0	0	0	0	0	0	0	0	0	0	0	0	0	0	0
<b>Total</b>	<b>423</b>	<b>241</b>	<b>481</b>	<b>392</b>	<b>904</b>	<b>193</b>	<b>1.068</b>	<b>760</b>	<b>778</b>	<b>793</b>	<b>839</b>	<b>637</b>	<b>4.493</b>	<b>3.016</b>	<b>7.509</b>

N.B. : Presc = Préscolaire ; PU = Publique ; PR = Privée ; E.Com = Ecole Communautaire ; Med = Medersa ; CED = Centre d'Education pour le Développement



## ENSEIGNEMENT FONDAMENTAL

### RÉPARTITION DES REDOUBLANTS PAR SEXE PAR CYCLE PAR CAP ET PAR SECTEUR D'ENSEIGNEMENT

Source CPS/ME

Région : Koulikoro

Année scolaire : 2001-2002

A P / SECTEUR		1er CYCLE (suite)														
		1ère Année		2e Année		3e Année		4e Année		5e Année		6e Année		Total		TOTAL GENER
		G	F	G	F	G	F	G	F	G	F	G	F	G	F	
Presc		0	0	0	0	0	0							0	0	0
PU		661	419	448	281	774	474	677	418	924	556	665	431	4.149	2.579	6.728
PR		4	3	4	2	5	2	0	0	1	0	3	0	17	7	24
E.Com		72	49	119	62	258	163	183	90	91	113	47	19	770	496	1.266
Med		0	0	0	0	0	0	0	0	0	0	0	0	0	0	0
CED		0	0	0	0	0	0	0	0	0	0	0	0	0	0	0
<b>Total</b>		<b>737</b>	<b>471</b>	<b>571</b>	<b>345</b>	<b>1.037</b>	<b>639</b>	<b>860</b>	<b>508</b>	<b>1.016</b>	<b>669</b>	<b>715</b>	<b>450</b>	<b>4.936</b>	<b>3.082</b>	<b>8.018</b>
Presc		0	0	0	0	0	0							0	0	0
PU		439	395	356	313	553	549	729	543	752	677	756	485	3.585	2.962	6.547
PR		33	53	21	33	65	51	36	34	45	33	19	18	219	222	441
E.Com		100	59	100	33	100	51	36	34	44	34	20	19	400	230	630
Med		16	7	12	9	8	7	11	9	8	6	3	2	58	39	97
CED		0	0	0	0	0	0	0	0	0	0	0	0	0	0	0
<b>Total</b>		<b>588</b>	<b>514</b>	<b>489</b>	<b>388</b>	<b>726</b>	<b>658</b>	<b>812</b>	<b>620</b>	<b>849</b>	<b>749</b>	<b>798</b>	<b>524</b>	<b>4.262</b>	<b>3.453</b>	<b>7.715</b>
Presc		0	0	0	0	0	0							0	0	0
PU		133	90	76	62	208	165	224	159	469	280	165	54	1.275	810	2.085
PR		0	0	0	0	0	0	0	0	0	0	0	0	0	0	0
E.Com		12	9	9	1	45	24	11	28	17	5	0	0	94	67	161
Med		0	0	0	0	0	0	0	0	0	0	0	0	0	0	0
CED		0	0	0	0	0	0	0	0	0	0	0	0	0	0	0
<b>Total</b>		<b>145</b>	<b>99</b>	<b>85</b>	<b>63</b>	<b>253</b>	<b>189</b>	<b>235</b>	<b>187</b>	<b>486</b>	<b>285</b>	<b>165</b>	<b>54</b>	<b>1.369</b>	<b>877</b>	<b>2.246</b>
Presc		0	0	0	0	0	0	0	0	0	0	0	0	0	0	0
PU		2.326	1.626	1.984	1.430	3.686	2.018	4.137	2.979	4.525	3.260	3.221	2.016	19.676	13.393	33.069
PR		59	79	46	58	100	88	50	55	76	53	53	28	384	361	745
E.Com		344	199	422	250	779	532	496	354	307	248	124	82	2.472	1.665	4.137
Med		49	51	35	45	43	34	37	26	34	26	38	25	236	201	437
CED		0	0	0	0	0	0	0	0	0	0	0	0	0	0	0
<b>Total</b>		<b>2.778</b>	<b>1.955</b>	<b>2.487</b>	<b>1.783</b>	<b>4.432</b>	<b>2.678</b>	<b>4.697</b>	<b>3.280</b>	<b>4.938</b>	<b>3.773</b>	<b>3.436</b>	<b>2.151</b>	<b>22.768</b>	<b>15.621</b>	<b>38.388</b>



# ENSEIGNEMENT FONDAMENTAL

## RÉPARTITION DES REDOUBLANTS PAR SEXE PAR CYCLE PAR CAP ET PAR SECTEUR D'ENSEIGNEMENT

Region : Koulikoro

Année scolaire : 2001-2002

Source CPS/ME

CAP / SECTEUR		Second CYCLE								TOTAL GENER
		7e Année		8e Année		9e Année		Total		
		G	F	G	F	G	F	G	F	
Koulikoro	PU	306	195	133	94	174	104	613	393	1.006
	PR	0	0	1	2	2	9	3	11	14
	E.Com	0	0	0	0	0	0	0	0	0
	Med	8	4	10	7	10	4	26	15	41
	Total	312	199	144	103	186	117	642	419	1.061
Banamba	PU	79	24	64	14	69	27	212	65	277
	PR	0	0	0	0	0	0	0	0	0
	E.Com	0	0	0	0	0	0	0	0	0
	Med	0	0	0	0	0	0	0	0	0
	Total	79	24	64	14	69	27	212	65	277
Koloani	PU	138	64	80	41	76	35	294	140	434
	PR	0	0	0	0	0	0	0	0	0
	E.Com	0	0	0	0	0	0	0	0	0
	Med	0	0	0	0	0	0	0	0	0
	Total	138	64	80	41	76	35	294	140	434
Nara	PU	54	7	48	12	14	10	116	29	145
	PR	0	0	0	0	0	0	0	0	0
	E.Com	0	0	0	0	0	0	0	0	0
	Med	0	0	0	0	0	0	0	0	0
	Total	54	7	48	12	14	10	116	29	145
Kati	PU	581	322	238	157	250	180	1.079	659	1.738
	PR	54	33	14	14	11	18	79	65	144
	E.Com	0	0	0	0	0	0	0	0	0
	Med	10	0	8	0	6	3	22	3	25
	Total	655	355	258	171	267	201	1.160	727	1.907
Dioila	PU	153	105	119	117	192	115	464	337	801
	PR	0	0	1	1	8	9	9	10	19
	E.Com	0	0	0	0	0	0	0	0	0
	Med	0	0	0	0	0	0	0	0	0
	Total	153	105	120	118	200	124	473	347	820
Baguineda & Kalabankoro	PU	445	295	237	138	403	187	1.085	620	1.705
	PR	30	19	36	25	36	21	102	65	167
	E.Com	0	0	0	0	0	0	0	0	0
	Med	0	0	0	0	0	0	0	0	0
	Total	475	314	273	163	439	208	1.187	685	1.872
Kangaba	PU	133	54	48	17	85	19	266	90	356
	PR	0	0	0	0	0	0	0	0	0
	E.Com	0	0	0	0	0	0	0	0	0
	Med	0	0	0	0	0	0	0	0	0
	Total	133	54	48	17	85	19	266	90	356
Total	PU	1.899	1.066	967	590	1.263	677	4.129	2.333	6.462
	PR	84	52	52	42	57	57	193	151	344
	E.Com	0	0	0	0	0	0	0	0	0
	Med	16	4	16	7	16	7	48	18	66
	Total	1.999	1.122	1.035	639	1.336	741	4.370	2.502	6.872

N.B. : PU = Public; PR = Privé ; E.Com = Ecole Communautaire ; Med = Medersa



## ENSEIGNEMENT FONDAMENTAL

### Taux Brut de Scolarisation par Sexe pour le Classique

Source: CPS/ME

Région : Koulikoro

Année scolaire : 2001-2002

CAP	Population Scolarisable (7 - 12 ans)			Effectifs Classiques			Taux Brut de Scolarisation		
	G	F	T	G	F	T	G	F	T
koulikoro	14.788	15.025	29.811	12.243	9.527	21.770	82,80%	63,41%	73,03%
sinamba	14.065	14.122	28.187	10.171	4.643	14.814	72,31%	32,88%	52,56%
sielokani	17.403	18.405	35.808	12.580	8.218	20.778	72,17%	44,65%	58,03%
siara	15.611	16.119	31.730	8.975	5.115	14.090	57,49%	31,73%	44,41%
siati	16.873	17.283	34.156	24.670	17.386	42.058	146,21%	100,60%	123,13%
siaguineda	39.199	40.152	79.351	27.149	19.596	46.745	69,26%	48,80%	58,91%
sioliola	32.511	33.299	65.810	22.490	13.977	36.467	69,18%	41,97%	55,41%
siangaba	7.528	7.710	15.238	9.507	5.641	15.148	126,29%	73,16%	99,41%
Total	157.976	162.115	320.091	127.765	84.103	211.868	80,88%	51,88%	66,19%

B : Données de Fana incluses dans celles de Dioula ; Données de Kalabancoro dans celles de Baguineda

### Taux Brut de Scolarisation par Sexe pour le Classique et le Medersa

Source CPS/ME

Région : Koulikoro

Année scolaire : 2001-2002

CAP	Population Scolarisable (7 - 12 ans)			Effectifs Classiques + Medersa			Taux Brut de Scolarisation		
	G	F	T	G	F	T	G	F	T
koulikoro	14.788	15.025	29.811	12.773	9.893	22.666	86,39%	65,84%	76,03%
sinamba	14.065	14.122	28.187	13.291	6.352	19.643	94,50%	44,98%	69,69%
sielokani	17.403	18.405	35.808	12.744	8.311	21.055	73,23%	45,16%	58,80%
siara	15.611	16.119	31.730	8.975	5.115	14.090	57,49%	31,73%	44,41%
siati	16.873	17.283	34.156	25.509	17.984	43.493	151,18%	104,06%	127,34%
siaguineda	39.199	40.152	79.351	28.102	20.250	48.352	71,69%	50,43%	60,93%
sioliola	32.511	33.299	65.810	24.738	14.810	39.548	76,09%	44,48%	60,09%
siangaba	7.528	7.710	15.238	9.507	5.641	15.148	126,29%	73,16%	99,41%
Total	157.976	162.115	320.091	135.639	88.356	223.995	85,86%	54,50%	69,98%





## ENSEIGNEMENT FONDAMENTAL

## TAUX BRUT D'INSCRIPTION DE LA REGION PAR SEXE PREMIER CYCLE

g: CPS/ME

Année scolaire : 2001-2002

P	Effectifs 1ère A			REDOUBLANTS en 1ère			Nouveaux inscrits 1ère			POPULATION 7ANS			T.B.I (classique)		
	G	F	T	G	F	T	G	F	T	G	F	T	G	F	T
bro	1.527	1.444	3.271	66	44	110	1.761	1.400	3.161	3.006	3.055	6.061	58,58%	45,83%	52,15%
mba	1.974	1.157	3.131	139	74	213	1.835	1.083	2.918	2.859	2.871	5.730	64,16%	37,72%	50,92%
nni	1.808	1.348	3.155	281	160	441	1.548	1.168	2.716	3.538	3.742	7.280	43,75%	31,16%	37,28%
	1.747	1.244	2.991	402	304	706	1.345	940	2.285	3.174	3.277	6.451	42,38%	28,98%	35,42%
	7.357	5.191	9.277	868	602	1.470	6.489	4.589	11.078	12.577	12.945	25.522	51,59%	35,45%	43,41%
éda	4.595	2.898	7.493	407	225	632	4.188	2.673	6.861	3.430	3.514	6.944	122,10%	76,07%	98,80%
	4.588	3.854	8.140	572	507	1.079	4.014	3.047	7.061	7.968	8.163	16.132	50,37%	37,33%	43,77%
	4.427	3.056	7.483	737	471	1.208	3.690	2.585	6.275	6.810	6.770	13.580	55,82%	38,16%	46,90%
ba	1.801	1.172	2.773	146	99	244	1.456	1.073	2.529	1.531	1.568	3.099	95,10%	68,43%	81,61%
	15.209	10.680	25.889	1.861	1.302	3.163	13.348	9.378	22.726	19.540	20.015	39.555	68,31%	46,85%	57,45%
	22.566	15.871	35.168	2.729	1.904	4.633	19.837	13.967	33.804	32.117	32.960	65.077	61,76%	42,38%	51,94%

## TAUX BRUT D'INSCRIPTION DE LA REGION PAR SEXE SECOND CYCLE:01/02

g: CPS/ME

Année scolaire : 2001-2002

P	Effectifs 7è A			REDOUBLANTS en 7è A			Nouveaux inscrits 7è A			POPULATION 13ANS			T.B.I (classique)		
	G	F	T	G	F	T	G	F	T	G	F	T	G	F	T
bro	1.033	623	1.856	306	195	501	727	428	1.155	1.862	1.892	3.754	39,04%	22,62%	30,77%
mba	393	101	494	79	24	103	314	77	391	1.772	1.779	3.551	17,72%	4,33%	11,01%
nni	898	326	1.023	138	64	202	560	261	821	2.192	2.318	4.510	25,55%	11,26%	16,20%
	421	158	579	54	7	61	367	151	518	1.986	2.030	3.996	18,67%	7,44%	12,96%
	2.545	1.207	3.752	577	290	867	1.968	917	2.885	7.792	8.019	15.811	25,26%	11,44%	18,25%
éda	2.289	1.203	3.492	645	355	1.000	1.844	848	2.692	2.125	2.177	4.302	77,36%	38,95%	57,93%
	1.895	1.069	2.964	475	314	789	1.420	755	2.175	4.937	5.057	9.994	28,76%	14,83%	21,76%
	1.210	567	1.777	183	105	288	1.057	462	1.519	4.094	4.194	8.288	25,82%	11,02%	18,33%
ba	902	381	1.283	133	54	187	769	327	1.096	948	971	1.919	81,12%	33,66%	57,11%
	6.296	3.220	9.516	1.406	828	2.234	4.890	2.392	7.282	12.104	12.399	24.503	40,40%	19,29%	29,72%
	8.841	4.427	13.268	1.983	1.118	3.101	6.858	3.309	10.167	19.896	20.418	40.314	34,47%	16,21%	25,22%



## Enseignement Secondaire Général

Effectif des élèves, par sexes, par années d'études et par série

Année scolaire : 2001/2002

Etablissement	Classes	Effectif			Passants			Redoublants		
	Sexe	G	F	T	G	F	T	G	F	T
Lycée de Koulikoro	10 <sup>e</sup> Lettres	149	47	196	131	22	153	18	25	43
	10 <sup>e</sup> Sciences	112	26	138	95	10	105	17	16	33
	<b>T 10<sup>e</sup></b>	<b>261</b>	<b>73</b>	<b>334</b>	<b>226</b>	<b>32</b>	<b>258</b>	<b>35</b>	<b>41</b>	<b>76</b>
	11 <sup>e</sup> LL	28	17	45	18	10	28	10	7	17
	11 <sup>e</sup> SG	52	23	75	40	16	56	12	7	19
	11 <sup>e</sup> SB	40	10	50	36	7	43	4	3	7
	11 <sup>e</sup> SE	23	11	34	21	7	28	2	4	6
	<b>T 11<sup>e</sup></b>	<b>143</b>	<b>61</b>	<b>204</b>	<b>115</b>	<b>40</b>	<b>155</b>	<b>28</b>	<b>21</b>	<b>49</b>
	12 <sup>e</sup> LL	33	18	51	18	12	30	15	6	21
	12 <sup>e</sup> SG	70	39	109	54	27	81	16	12	28
	12 <sup>e</sup> SB	48	17	65	18	6	24	30	11	41
	12 <sup>e</sup> SE	39	12	51	17	6	23	22	6	28
	<b>T 12<sup>e</sup></b>	<b>190</b>	<b>86</b>	<b>276</b>	<b>107</b>	<b>51</b>	<b>158</b>	<b>83</b>	<b>35</b>	<b>118</b>
	<b>T général</b>	<b>594</b>	<b>220</b>	<b>814</b>	<b>448</b>	<b>123</b>	<b>571</b>	<b>146</b>	<b>97</b>	<b>243</b>
	Lycée de Banamba	10 <sup>e</sup> Lettres	27	10	37	22	8	30	5	2
10 <sup>e</sup> Sciences		28	8	34	21	7	28	5	1	6
<b>T 10<sup>e</sup></b>		<b>53</b>	<b>18</b>	<b>71</b>	<b>43</b>	<b>15</b>	<b>58</b>	<b>10</b>	<b>3</b>	<b>13</b>
11 <sup>e</sup> LL		0	0	0	0	0	0	0	0	0
11 <sup>e</sup> SG		15	9	24	9	3	12	6	6	12
11 <sup>e</sup> SB		13	4	17	10	3	13	2	2	4
11 <sup>e</sup> SE		0	0	0	0	0	0	0	0	0
<b>T 11<sup>e</sup></b>		<b>28</b>	<b>13</b>	<b>41</b>	<b>19</b>	<b>6</b>	<b>25</b>	<b>8</b>	<b>8</b>	<b>16</b>
12 <sup>e</sup> LL		13	1	14	7	0	7	6	1	7
12 <sup>e</sup> SG		25	5	30	12	3	15	13	2	15
12 <sup>e</sup> SB		10	2	12	1	1	2	9	1	10
12 <sup>e</sup> SE		0	0	0	0	0	0	0	0	0
<b>T 12<sup>e</sup></b>	<b>48</b>	<b>8</b>	<b>56</b>	<b>20</b>	<b>4</b>	<b>24</b>	<b>28</b>	<b>4</b>	<b>32</b>	
<b>T général</b>	<b>129</b>	<b>39</b>	<b>168</b>	<b>82</b>	<b>25</b>	<b>107</b>	<b>46</b>	<b>15</b>	<b>61</b>	



## Enseignement Secondaire Général

Effectif des élèves, par sexes, par années d'études et par série

Année scolaire : 2001/2002

Etablissement	Classes	Effectif			Passants			Redoublants		
	Sexe	G	F	T	G	F	T	G	F	T
Lycée de Dioula	10 <sup>è</sup> Lettres	94	30	124	73	21	94	21	9	30
	10 <sup>è</sup> Sciences	61	22	83	39	15	54	22	7	29
	<b>T 10<sup>è</sup></b>	<b>155</b>	<b>52</b>	<b>207</b>	<b>112</b>	<b>36</b>	<b>148</b>	<b>43</b>	<b>16</b>	<b>59</b>
	11 <sup>è</sup> LL	15	13	28	11	4	15	4	9	13
	11 <sup>è</sup> SG	36	17	53	23	14	37	13	3	16
	11 <sup>è</sup> SB	7	2	9	28	6	34	12	3	15
	11 <sup>è</sup> SE	0	0	0	6	1	7	1	1	2
	<b>T 11<sup>è</sup></b>	<b>58</b>	<b>32</b>	<b>90</b>	<b>68</b>	<b>25</b>	<b>93</b>	<b>30</b>	<b>16</b>	<b>46</b>
	12 <sup>è</sup> LL	20	16	36	14	10	24	6	6	12
	12 <sup>è</sup> SG	29	7	36	12	2	14	17	5	22
	12 <sup>è</sup> SB	36	16	52	14	6	20	22	10	32
	12 <sup>è</sup> SE	14	4	18	6	3	9	8	1	9
	<b>T 12<sup>è</sup></b>	<b>99</b>	<b>43</b>	<b>142</b>	<b>46</b>	<b>21</b>	<b>67</b>	<b>53</b>	<b>22</b>	<b>75</b>
	<b>T général</b>	<b>312</b>	<b>127</b>	<b>439</b>	<b>226</b>	<b>82</b>	<b>308</b>	<b>126</b>	<b>54</b>	<b>180</b>
Lycée du Séminaire PIE XII	10 <sup>è</sup> Lettres	31	0	31	31	0	31	0	0	0
	10 <sup>è</sup> Sciences	11	0	11	11	0	11	0	0	0
	<b>T 10<sup>è</sup></b>	<b>42</b>	<b>0</b>	<b>42</b>	<b>42</b>	<b>0</b>	<b>42</b>	<b>0</b>	<b>0</b>	<b>0</b>
	11 <sup>è</sup> LL	0	0	0	0	0	0	0	0	0
	11 <sup>è</sup> SG	22	0	22	22	0	22	0	0	0
	11 <sup>è</sup> SB	9	0	9	9	0	9	0	0	0
	11 <sup>è</sup> SE	0	0	0	0	0	0	0	0	0
	<b>T 11<sup>è</sup></b>	<b>31</b>	<b>0</b>	<b>31</b>	<b>31</b>	<b>0</b>	<b>31</b>	<b>0</b>	<b>0</b>	<b>0</b>
	12 <sup>è</sup> LL	0	0	0	0	0	0	0	0	0
	12 <sup>è</sup> SG	14	0	14	11	0	11	3	0	3
	12 <sup>è</sup> SB	12	0	12	9	0	9	3	0	3
	12 <sup>è</sup> SE	0	0	0	0	0	0	0	0	0
<b>T 12<sup>è</sup></b>	<b>26</b>	<b>0</b>	<b>26</b>	<b>20</b>	<b>0</b>	<b>20</b>	<b>6</b>	<b>0</b>	<b>6</b>	
<b>T général</b>	<b>99</b>	<b>0</b>	<b>99</b>	<b>93</b>	<b>0</b>	<b>93</b>	<b>6</b>	<b>0</b>	<b>6</b>	



**Enseignement Secondaire Général**  
**Répartition du corps professoral (permanents et contractuel)**  
**par catégorie et par sexe année 2001 -2002**

Etablissements	Statut Sexe	Catégorie A			Catégorie B			T		
		H	T	T	H	T	T	H	T	T
Lycée de Kotokani	Permanents			0			0			0
	Contractuels			0			0			0
	<b>Total</b>	<b>0</b>	<b>0</b>	<b>0</b>	<b>0</b>	<b>0</b>	<b>0</b>	<b>0</b>	<b>0</b>	<b>0</b>
MAMBI SIDIBE Kati	Permanents			0			0			0
	Contractuels			0			0			0
	<b>Total</b>	<b>0</b>	<b>0</b>	<b>0</b>	<b>0</b>	<b>0</b>	<b>0</b>	<b>0</b>	<b>0</b>	<b>0</b>
Lycée de Koulikoro	Permanents	11	2	13	2	0	2	13	2	15
	Contractuels	8	1	9	1	0	1	9	1	10
	<b>Total</b>	<b>19</b>	<b>3</b>	<b>22</b>	<b>3</b>	<b>0</b>	<b>3</b>	<b>22</b>	<b>3</b>	<b>25</b>
Lycée de Banamba	Permanents	9	0	9	1	0	1	10	0	10
	Contractuels	6	0	6	0	1	1	6	1	7
	<b>Total</b>	<b>15</b>	<b>0</b>	<b>15</b>	<b>1</b>	<b>1</b>	<b>2</b>	<b>16</b>	<b>1</b>	<b>17</b>
Lycée de Dioila	Permanents	18	0	18	0	0	0	18	0	18
	Contractuels	14	0	14	1	0	1	15	0	15
	<b>Total</b>	<b>32</b>	<b>0</b>	<b>32</b>	<b>1</b>	<b>0</b>	<b>1</b>	<b>33</b>	<b>0</b>	<b>33</b>
Lycée du Séminaire	Permanents	7	1	8	0	0	0	7	1	8
	Contractuels	7	1	8	0	0	0	7	1	8
	<b>Total</b>	<b>14</b>	<b>2</b>	<b>16</b>	<b>0</b>	<b>0</b>	<b>0</b>	<b>14</b>	<b>2</b>	<b>16</b>
<b>T Général</b>		<b>80</b>	<b>5</b>	<b>85</b>	<b>5</b>	<b>1</b>	<b>6</b>	<b>85</b>	<b>8</b>	<b>91</b>





**Enseignement Normal et Professionnel**  
**Répartition du corps professoral (permanents et contractuel)**  
**par catégorie et par sexe année 2001 -2002**

Etablissements	Statut Sexe	Catégorie A			Catégorie B			T		
		H	F	T	H	F	T	H	F	T
Institut de formation Maitres - Kangaba	Permanents	19	0	19	8	0	8	27	0	27
	Contractuels	4	0	4	0	0	0	0	0	0
	<b>Total</b>	<b>23</b>	<b>0</b>	<b>23</b>	<b>8</b>	<b>0</b>	<b>8</b>	<b>27</b>	<b>0</b>	<b>27</b>
Institut de formation Profes. Fana	Permanents	5	0	5	8	13	21	13	13	26
	Contractuels	3	0	3	0	4	4	3	4	7
	<b>Total</b>	<b>8</b>	<b>0</b>	<b>8</b>	<b>8</b>	<b>17</b>	<b>25</b>	<b>16</b>	<b>17</b>	<b>33</b>
Institut de formation Profes. Kati	Permanents			0			0			0
	Contractuels			0			0			0
	<b>Total</b>	<b>0</b>	<b>0</b>	<b>0</b>	<b>0</b>	<b>0</b>	<b>0</b>	<b>0</b>	<b>0</b>	<b>0</b>
Institut de formation Profes. Koulikoro IFTK	Permanents	1	0	1	0	0	0	1	0	1
	Contractuels	3	0	3	4	1	5	7	1	8
	<b>Total</b>	<b>4</b>	<b>0</b>	<b>4</b>	<b>4</b>	<b>1</b>	<b>5</b>	<b>8</b>	<b>1</b>	<b>9</b>
<b>Total</b>	Permanents	25	0	25	16	13	29	41	13	54
	Contractuels	10	0	10	4	5	9	14	5	19
	<b>Total</b>	<b>35</b>	<b>0</b>	<b>35</b>	<b>20</b>	<b>18</b>	<b>38</b>	<b>55</b>	<b>18</b>	<b>73</b>
<b>T Général</b>		<b>70</b>	<b>0</b>	<b>70</b>	<b>40</b>	<b>38</b>	<b>78</b>	<b>106</b>	<b>36</b>	<b>142</b>



# EDUCATION

## Alphabétisation fonctionnelle

Région : Koulikoro

Campagne : 2001 / 2002

Source : DRAMR

Désignation Structures	Situation des centres d'Alphabétisation							Effectif		Tenue des Docum. de suivi des centres d'Alp	Auditeurs			
	Const.	Non const.	Equipé	Non équipé	Masc	fém	Mixte	H	F		Inscrits	Réguliers	Iréguliers	Abandon
<b>Sanamba</b>														
ACAER	33	7	40		0	0	40	454	348	oui	812	80	732	0
Total	33	7	40		0	0	40	454	348		812	80	732	0
<b>Dôla</b>														
ACAER										oui				
ADT	165	0	165	0	69	96	0	230	1440		1670	250	1200	220
Total	165	0	165	0	69	96	0	230	1440		1670	250	1200	220
<b>Ingaba</b>														
ACAER	78	0	75	0	38	38	0	760	760	oui	1520	285	105	230
HVN	0	0	0	0	0	0	0	0	0		0	0	0	0
Total	78		75		38	38		760	760		1520	285	105	230
<b>Illé</b>														
ACAER	0	0	0	0	0	0	0	0	0	oui	0	0	0	0
HVN	106		106		49	57	0	1350	1710		3060	2500	500	60
PIB	66		66		20	35	11	468	753		32	30	2	0
Total	172		172		69	92	11	1818	2463		3092	2530	502	60
<b>Slokani</b>														
ACAER	17	18	17	18			35	609	809	oui	1418	581	745	92
Total	17	18	17	18			35	609	809		1418	581	745	92
<b>Soulikoro</b>														
ACAER	46	0	46	0	46	46	0	765	607	oui	1372	805	567	0
HVN	99	0	99	0	99	99	0	850	1570		2680	2680	0	
Total	145	0	145	0	145	145	0	1715	2277		4052	3485	567	0
<b>Sara</b>														
LACAER	45	117	74	88	68	55	35	142	147	oui	6233	4825	849	1124
Total	45	117	74	88	68	55	35	142	147		6233	4825	849	1124
<b>Totaux</b>	853	142	888	106	389	426	121	5728	8244		18797	12638	4700	1726

Source:

Report bilan campagne 2001/2002



# AGRICULTURE





# AGRICULTURE

## DONNEES DE PRODUCTION ET DE SUPERFICIE DES CEREALES PAR SECTEUR

Région : Koulikoro

Source Annuaire Stat. DNSI

Année : 2 001

Secteur / Spéculation		MII	Sorgho	Riz	Mais	Fonio	Blé	Total
Traditionnel	Production	43.059	179.344	15.474	44.853	1.468	0	284.198
	Superficie	70.689	243.795	11.544	63.807	1.781	0	391.616
Moderne	Production			20.125			0	20.125
	Superficie			12.389			0	12.389
Contre Saison	Production			630				630
	Superficie			150				150
Ensemble	Production	43.059	179.344	84.436	44.853	1.468	0	304.953
	Superficie	70.689	243.795	23.933	63.807	1.781	0	404.155

Unité : Production en tonne  
Superficie en ha





## AGRICULTURE

### PRODUCTION ET SUPERFICIE MOYENNES DE CEREALES DES SIX DERNIERES ANNEES

Région : Koulikoro

Année : 2 001

Source Annuaire Stat. DNSI

Secteur / Spéculation		Mil	Sorgho	Riz	Maïs	Fonio	Blé	Total
1996/1997	Production	89.631	164.004	30.060	63.622	1.287	0	348.604
	Superficie	111.172	172.857	21.113	44.089	1.690	0	350.921
1997/1998	Production	98.347	169.090	35.952	71.020	1.039	0	373.448
	Superficie	109.120	180.129	20.295	50.224	1.304	0	361.072
1998/1999	Production	121.323	21.552	37.611	120.160	576	0	301.222
	Superficie	128.537	211.015	22.887	76.404	700	0	439.543
1999/2000	Production	107.589	200.135	25.419	101.176	1.276	0	435.595
	Superficie	151.004	239.534	21.734	86.861	1.632	0	500.765
2000/2001	Production	109.581	223.832	84.436	29.813	91	0	447.753
	Superficie	162.788	271.439	22.872	27.794	303	0	485.198
2001/2002	Production	43.059	179.344	84.346	44.853	1.468	0	353.070
	Superficie	70.689	243.795	23.933	63.807	1.781	0	404.005
Moyenne	Production	94.588	159.660	49.637	71.774	956	0	376.615
	Superficie	122.218	219.795	22.139	58.197	1.235	0	423.584

Unité : Production en tonne

Superficie en ha



## AGRICULTURE

### DONNÉES SUR LES SUPERFICIES, PRODUCTIONS ET RENDEMENTS DES CULTURES DE RENTE DANS LA RÉGION CAMPAGNE 2001 - 2002

Région : Koulikoro

Année : 2001

Source : DRAMR

spèces		Cercles	Banamba	Kolokani	Nara	Kangaba	Kati	Koulikoro	Dioïla	Total
Coton	Superficie (ha)	23	2.912			4.084	27.397	5.888	90.197	130.479
	Production (T)	0	2.168			4.421	25.822	3.924	95.248	131.583
	Rendement (kg/ha)	0	790			1.132	943	670	1.056	1.011
arachide	Superficie (ha)	6.691	17.942	6.200		6.282	16.316	4.339	9.887	67.657
	Production (T)	900	11.168	3.017		6.062	13.945	2.543	6.259	43.894
	Rendement (kg/ha)	391	675	487		1.000	855	586	633	712
sesame	Superficie (ha)	773				5		1.073	81	1.932
	Production (T)	49				3		52	83	187
	Rendement (kg/ha)	188				520		45	1.025	132



## AGRICULTURE

### DONNEES DE PRODUCTION MARAICHERE DANS LA REGION CAMPAGNE 2001 - 2002 (Unité en Tonne)

Région : Koulikoro

Source DRAMR

Année : 2 001

Cercles	Banamba	Kolokani	Nara	Kangaba	Kati	Koulikoro	Dioula	Total
Espèce								
Tomate	644	1.596	990	9	11.866	216	-	15.311
Poivron	-	-	-	-	4.125	-	-	4.125
Piment	157	8	110	-	270	30	-	575
Aubergine	71	293	117	15	6.356	54	-	6.906
Combo	448	1.580	2.171	50	6.600	125	-	10.974
Pastèque	950	54.358	186	-	520	2.200	3.200	61.414
Melon	2	360	5	-	1.688	-	-	2.055
Courge	38	123	-	4	-	-	-	165
Concombre	6	350	33	-	6.000	150		6.539



## AGRICULTURE

### DONNEES DE PRODUCTION FRUITIERE DANS LA REGION CAMPAGNE 2001 - 2002 (Unité en Tonne)

Région : Koulikoro

Source DRAMR

Année : 2 001

Cercles	Banamba	Kolokani	Nara	Kangaba	Kati	Koulikoro	Dioffa	Total
Espèce								
Mangue	400	459	14	3.330	2.304	5.280	2.236	14.003
Orange	264	278	-	805	684	817	-	2.848
Citron	120	150	20	400	357	280	-	1.327
Mandarine	15	84	-	6	10	10	140	285
Banane	33	355	-	2.900	8.000	3.580	204	15.072
Papaye	9	41	-	3	4	3	3	63
Goyave	16	25	-	4	3	6	7	61





# ELEVAGE





## ELEVAGE

### Estimation Vétérinaire du Cheptel par Secteur

Source : DRAMR

Région : Koulikoro  
Année : 2001

Secteur/Espèces	Bovins	Ovins-Caprins	Asins	Equins	Volailles
Banamba	75.000	180.000	7.900	3.600	180.000
Dioïta	309.000	749.000	10.200	180	1.010.000
Kangaba	42.000	20.000	11.300	20	28.000
Kati	118.000	98.000	10.100	165	1.050.000
Kolokani	70.000	119.000	4.000	1.100	440.000
Koulikoro	158.150	263.000	13.600	200	121.000
Nara	265.000	526.000	9.000	18.500	46.400
Ensemble Région	1.037.150	1.955.000	66.100	23.785	2.875.400



# ELEVAGE

## Abattage Contrôlé par Cercle

Source : DRRC

Région : Koulikoro

Année : 2001

Espèces	Bovins		Ovins		Caprins		Porcins	
	Nbre	Poids	Nbre	Poids	Nbre	Poids	Nbre	Poids
Banamba	2.471	246.793	1.920	25.205	6.692	80.100	0	0
Dioula	1.078	105.800	677	11.483	1.494	25.669	0	0
Kangaba	2.560	264.338	1.097	11.742	6.812	87.150	0	0
Kati	370	30.094	240	2.825	1.041	11.655	0	0
Kolokani	12.493	1.278.009	3.488	39.848	11.644	102.346	81	3.250
Koulikoro	528	46.089	461	7.584	1.639	23.804	54	840
Nara	1.848	155.116	1.783	29.060	2.260	28.637	0	0
Ensemble Région	21.348	2.126.239	9.656	127.747	31.582	359.361	115	4.090

NB : Nbre = Nombre de têtes

Poids = Poids en kg



## ELEVAGE

### Production Cuirs & Peaux

Région : Koulikoro

Année : 2001

Source : DRRC

Cercle	Destination	Cuirs		Peaux Ovins		Peaux Caprins	
		Nbre	Poids	Nbre	Poids	Nbre	Poids
Koulikoro	Bamako	2.243	6.741,5	1.920	948,9	7.557	10.131,0
Banamba	Bamako	3.311	17.873,2	1.867	4.500,1	3.429	4.954,4
Dioïla	Bamako	2.560	11.800	1.099	549,5	6.812	3.406
Kangaba	Bamako	840	4.200	482	242,0	1.601	800,5
Kati	Bamako	15.304	36.838,0	6.997	3.126,0	18.820	4.872
Kolokani	Bamako	1.125	5.001	1.967	1.448,8	3.711	2.288
Nera	Bamako	370	921	367	499	267	451
Ensemble Région		25.753	83.374,7	14.699	11.314	42.197	26.902,9

NB : Nbre = Nombre de têtes

Poids = Poids en kg





## ELEVAGE

### Campagne de Vaccination contre les principales épizooties

**Région** : Koulikoro

**Année** : 2001-2002

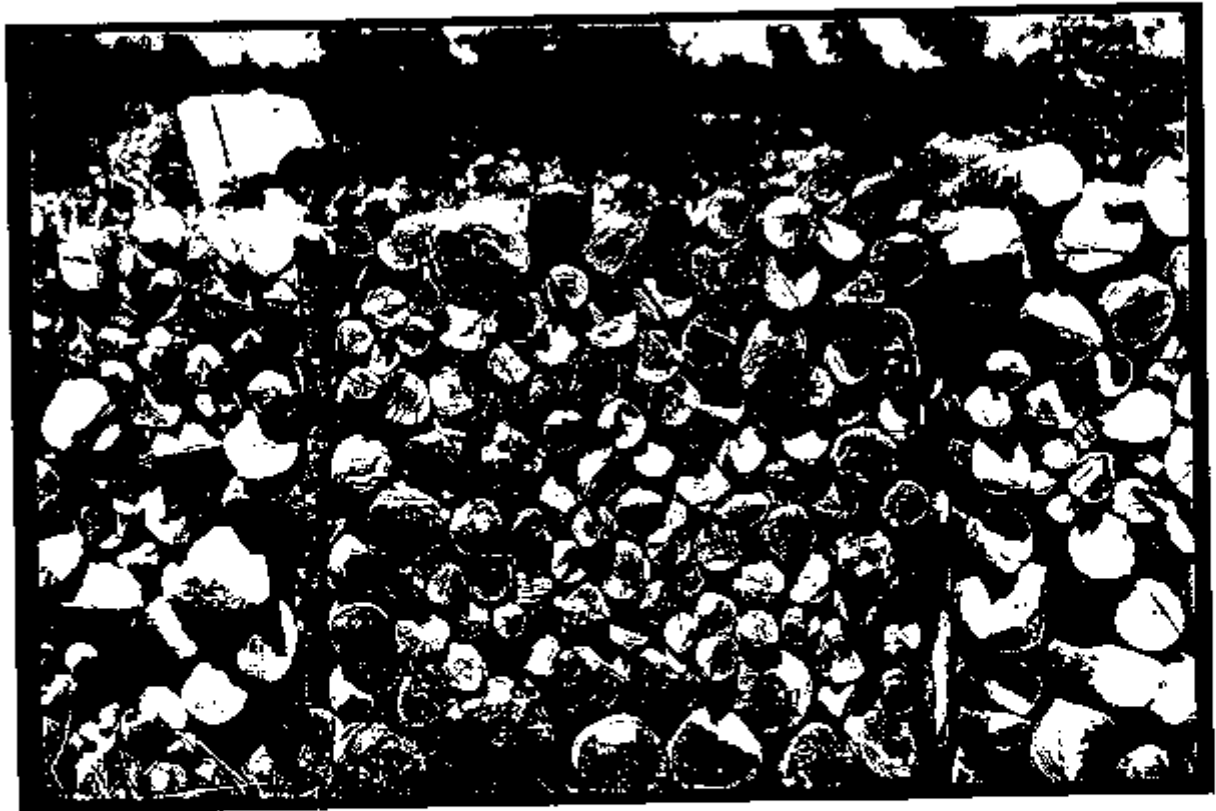
**Source** : DRAMR

**Unité** : Nbre têtes

Maladies	Péripneumonie		Charbon		Pasteurellose		Dermatose	Peste	New Castle	Variole	Rage
	Contagieuse bovine	Symptomatique	Bactérien	Bovine	Ovine/Caprine	Nodulaire	Petits ruminants	Aviaire		Canine	
anamba	60.478	43.770	0	64.451	28.483	0	0	58.446	5.600	2	
ioffa	203.043	105.737	117	155.814	17.636	317	1.115	715.947	0	38	
angaba	33.997	30.642	0	31.308	971	0	0	59.346	2.845	1	
ati	82.800	58.776	0	84.218	8.499	869	50	365.000	11.015	82	
olokani	64.475	4.010	3.223	31.304	9.071	0	673	79.547	0	0	
oulikoro	39.431	4.489	0	34.395	10.898	0	0	82.978	0	87	
ara	62.439	700	0	51.933	22.667	0	0	13.968	0	7	
ns. Régi	546.663	248.126	3.340	453.423	96.225	1.186	1.838	1.375.232	19.460	217	



# FORESTERIE





## EAUX &amp; FORÊTS

## RÉPARTITION DU PERSONNEL PAR CERCLE ET PAR DIRECTION REGIONALE

Source: DRCN

Année : 2001 - REGION DE Koulikoro

POSTE	I.F.E	TEF	ATEF.	Manoeuvre	Sécrét.	Chauf.	Gard.	TOTAUX
D.R.C.N	6		1	1		1		9
BANAMBA	1	6	3	1				11
DIOÏLA	2	11	4	1				18
KANGABA	2	5	1	1				9
KATI	1	31	5					37
KOLOKANI	1	7	1			1		10
KOULIKORO	2	10	4	1	1			18
NARA	1	9	3					13
TOTAL	16	75	22	5	1	2	0	121



## EAUX &amp; FORETS

## RECETTE FORESTIERE PAR POSTE

REGION DE Koulikoro

Année : 2001

Source: DRGN

POSTE	FORET	CHASSE	DEFFRICHEMENT	TRANSACTION		PÊCHE	TOTAL
				FORÊT	CHASSE		
BANAMBA	1.124.046	17.500	120.000	259.875			1.521.421
DIOÛLA	4.930.155	20.000	290.000	348.000			5.588.155
KANGABA	4.579.290			270.000			4.849.290
KATI	17.917.720	3.193.995	150.000	694.905			21.956.620
KOLOKANI	3.515.067	170.000		563.125			4.248.192
KOULIKORO	3.062.532,50	67.500	70.000	174.375		9.000	3.383.407,50
NARA	1.615.780	40.000	122.500	1.622.250	26.250		3.626.780
<b>TOTAL</b>	<b>36.744.590,50</b>	<b>3.508.995</b>	<b>752.500</b>	<b>4.152.530</b>	<b>26.250</b>	<b>9.000</b>	<b>45.193.865,50</b>





**EAUX & FORETS****Production Forestière Bois chauffe charbon de bois**

REGION DE Koulikoro

Année : 2001

Source: DRCN

POSTE	BOIS DE CHAUFFE (STERE)		CHARBON DE BOIS (Q.M)	
	Nombre Permis	Quantité	Nombre Permis	Quantité
BANAMBA	202	1.812,00	21	850,00
DIOÏLA	611	6.936,00	738	19.784,50
KANGABA	144	4.780,50	211	8.909,82
KATI	2.171	43.801,00	842	22.131,20
KOLOKANI	405	4.836,50	84	1.339,00
KOULIKORO	532	3.966,75	209	2.141,95
NARA	49	228,00	160	480,00
<b>TOTAL</b>	<b>4114</b>	<b>66.360,75</b>	<b>2.265</b>	<b>55.836,47</b>

**Production de Plants**

REGION DE Koulikoro

Année : 2001

Source: DRCN

POSTE	EXOTIQUE	LOCALES	FRUITIERS
	Pots / RN	Pots / RN	Pots / RN
BANAMBA			
DIOÏLA	15.027	23.170	4.899
KANGABA	6.289	542	
KATI	68.477	11.798	2.057
KOLOKANI	16.286	1.093	1.161
KOULIKORO	35.278	28.460	12.763
NARA	6.682	12.277	
<b>TOTAL</b>	<b>148.039</b>	<b>77.340</b>	<b>20.880</b>



## ÉNERGIE

### Situation des abonnés en Eau et Electricité Dans les Commune de Koulikoro & Kati

Source Exploitations Kkoro & Kati

Année : 2 001

Mois	Koulikoro		Kati	
	Eau	Electricité	Eau	Electricité
Janvier	1.340	1.346	1.624	1.716
Février	1.365	1.350	1.633	1.739
Mars	1.394	1.354	1.645	1.751
Avril	1.400	1.317	1.661	1.763
Mai	1.445	1.313	1.684	1.781
Juin	1.511	1.318	1.689	1.813
Juillet	1.522	1.312	1.698	1.824
Août	1.528	1.316	1.705	1.824
Septembre	1.567	1.252	1.711	1.860
Octobre	1.617	1.331	1.722	1.893
Novembre	1.621	1.334	1.732	1.957
Décembre	1.624	1.336	1.737	1.987

### Production d'Eau et d'Electricité Dans les Commune de Koulikoro et Kati

Source Exploitations Kkoro & Kati

Année : 2 001

Production	Koulikoro	Kati
Eau en m3	1.089.662	891.490
Electricité en Kwh	15.976.200	7.806.700



# ÉNERGIE

## Evolution de la situation des abonnés en Eau et Electricité Dans les Commune de Koulikoro & Kati de 1999 à 2001

Source Exploitations Kkoro & Kati

Mois	Koulikoro						Kati					
	Eau			Electricité			Eau			Electricité		
Année	1.999	2.000	2.001	1.999	2.000	2.001	1.999	2.000	2.001	1.999	2.000	2.001
Janvier	1.164	1.189	1.340	1.260	1.297	1.346	1.364	1.517	1.624	1.513	1.642	1.716
Février	1.168	1.196	1.365	1.272	1.342	1.350	1.377	1.503	1.633	1.517	1.624	1.739
Mars	1.172	1.200	1.394	1.285	1.327	1.354	1.105	1.516	1.645	1.351	1.661	1.751
Avril	1.178	1.182	1.400	1.300	1.334	1.317	1.396	1.522	1.661	1.550	1.665	1.763
Mai	1.190	1.198	1.445	1.304	1.337	1.313	1.415	1.530	1.684	1.555	1.672	1.781
Juin	1.194	1.222	1.511	1.304	1.346	1.318	1.439	1.541	1.689	1.560	1.666	1.813
Juillet	1.196	1.230	1.522	1.306	1.346	1.312	1.450	1.556	1.698	1.567	1.683	1.824
Août	1.179	1.365	1.528	1.287	1.348	1.316	1.460	1.573	1.705	1.570	1.691	1.824
Septembre	1.206	1.374	1.567	1.307	1.350	1.252	1.473	1.590	1.711	1.560	1.703	1.860
Octobre	1.207	1.288	1.617	1.315	1.345	1.331	1.476	1.602	1.722	1.581	1.711	1.893
Novembre	1.209	1.278	1.621	1.323	1.345	1.334	1.478	1.610	1.732	1.616	1.713	1.957
Décembre	1.211	1.320	1.624	1.341	1.348	1.336	1.503	1.618	1.737	1.637	1.714	1.987

## Evolution de la production d'Eau et d'Electricité Dans les Commune de Koulikoro et Kati de 1999 à 2001

Source Exploitations Kkoro & Kati

Production	Koulikoro			Kati		
	1.999	2.000	2.001	1.999	2.000	2.001
Eau en m3	647.896	706.241	1.089.662	783.803	893.492	891.490
Electricité en Kwh	12.467.040	15.445.900	15.876.200	6.210.400	7.026.000	7.806.700



# TRANSPORT







# TRANSPORT

## Immatriculation des Véhicules

### REGION DE KOULIKORO 2001

Source : Bulletin Mensuel DNSI

MARQUES	NEUF	OCCASION	TOTAL	ITRM/ATRM		
				NEUF	OCCASION	TOTAL
Voitures Particulières	2	153	155	0	0	0
Camionnettes	5	42	47	0	0	0
Camions	0	27	27	0	0	0
Tracteurs Routiers	0	14	14	0	0	0
Tracteurs Agricole	0	0	0	0	0	0
Auto Cars- Autos Bus	0	60	60	0	0	0
Remorques Semi-Remorque	0	13	13	0	0	0
Grues-Citernes	0	0	0	0	0	0
Engins 2 roues	8	26	34	0	0	0
<b>TOTAL</b>	<b>15</b>	<b>335</b>	<b>350</b>	<b>0</b>	<b>0</b>	<b>0</b>



# TRANSPORT FLUVIAL

## STATISTIQUES FLUVIALES DES BATEAUX COURRIERS

Région Koulikoro

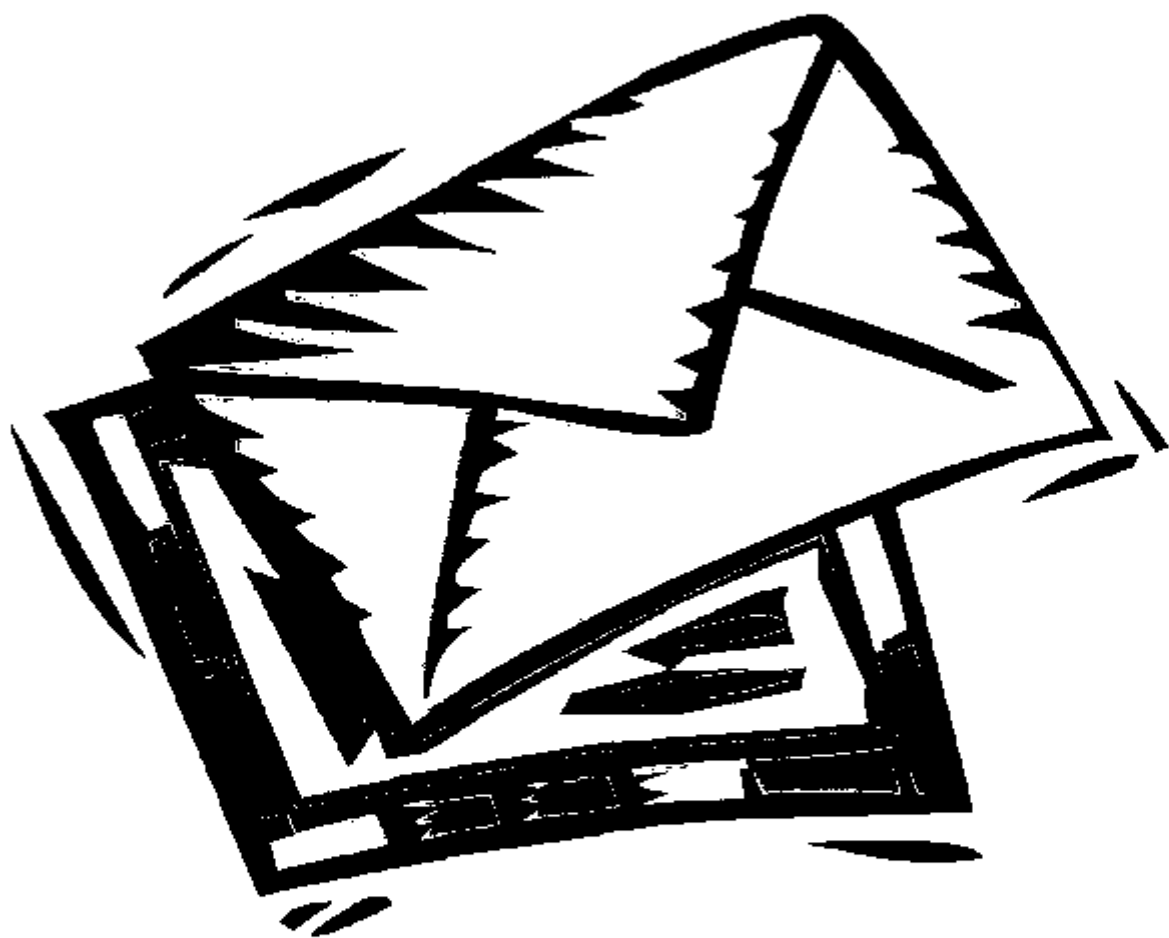
Année : 2001

Source : COMANAV

BATEAUX	Date de mise en service	MOTEUR		CAPACITE EN PASSAGERS					Tonnage	FRÊT/01		NOMBRE PASSAGERS/01	
		Type	Puiss.	Luxe	1ère	2ème	3ème	4ème		Tonne	T.K.T	Nbre	V.K.M
NÉRAL A SOUMARE	1964	Deutz	3x200	4	20	32	32	200	130	889	424542	3384	1818151
IMBOUCTOU	1978	Deutz	3x200	8	18	32	48	200	130	800	441197	8161	2598487
NKOU MOUSSA	1982	Deutz	3x200	8	20	48	72	300	130	535	273583	3205	1641837
TRES	0			0	0	0	0	0	1200	5453	2147582	0	0
TAL	5924	■	///	20	58	112	152	700	1590	7877	3286904	14730	6056475



# POSTE ET TELECOMMUNICATION





## TRANSPORT ET COMMUNICATION

### Nombre de Bureaux de Poste dans la Région par cercle

Source : OPT Koulikoro

Année : 2001

Cercles	Bureaux de Poste	
Koulikoro		1
Banamba		1
Dioïla		1
Kangaba		1
Kati		1
Kolokani		1
Nara		1
Ensemble Région		7

### Opérations Financières de la Poste par Trimestre

Source : OPT Koulikoro

Année : 2001

Trimestre	Mandats Émis			Mandats Payés		
	Locaux	Capteao	Extérieur	Locaux	Capteao	Extérieur
1er Trimestre	4.921.550	1.060.400	784.200	2.348.855	2.516.646	2.123.148
2e Trimestre	7.125.279	1.025.800	962.100	2.658.435	1.780.290	5.084.377,00
3e Trimestre	3.647.565	377.300	424.500	1.683.830	2.177.240	6.599.305,40
4e Trimestre	3.715.745	372.000	2.548.545	2.392.245	1.213.340	1.525.519
Total	19.410.139	2.834.900	4.720.345	9.283.365	7.695.516	15.332.349,40

### Opérations Financières de la Poste par Trimestre

Source : OPT Koulikoro

Année : 2001

Cercles	Mandats Émis			Mandats Payés		
	Locaux	Capteao	Extérieur	Locaux	Capteao	Extérieur
Koulikoro	3.670.750	725.000	715.100	1.660.485	2.416.460	1.555.000
Banamba	1.820.660	120.000	285.000	887.110	370.000	336.000
Dioïla	494.135	0	25.000	455.940	165.000	97.567
Kangaba	3.822.120	0	0	1.049.750	478.000	445.000
Kati	954.000	602.500	3.531.000	3.884.200	2.663.500	4.825.891,40
Kolokani	6.531.089	160.000	83.300	677.255	749.000	8.357.861
Nara	2.117.385	1.247.400	80.945	668.625	853.556	1.715.000
Ens. Région	19.410.139	2.834.900	4.720.345	9.283.365	7.695.516	15.332.319,40





# LES IMPORTATIONS ET EXPORTATIONS ALIMENTAIRES





## COMMERCE EXTÉRIEUR

### RECETTES DOUANIERES

ETAT DES DROITS ET TAXES LIQUIDES AU COURS DES 12 MOIS

Région de KOULIKORO

Année 2001

Source : Bulletin Mensuel DNSI

DROITS ET TAXES	MONTANT (en milliers de F.CFA)
<b>I- BUDGET D'ETAT</b>	
Droit de Douane (DD)	8.979.340
R S	897.034
Taxe Préférentielle Communautaire (T..C)	3.040
T.V.A	17.777.199
Impôts Spécial Certains Produits	918.800
Droits de Magasinage	8.855
Plomb et Imprimés	455
Amendes et Confiscation	53.650
T/ Autres Produits	505.998
Vente en Douane	21.035
Intérêt de Crédit	0
T.D.P	0
Taxe Conjoncturelle à l'Importation (T.C.I)	134.340
C.A.A (CPS)	0
Prélèvement Communautaire (P.C)	443.191
<b>TOTAL BUDGET D'ETAT</b>	<b>29.742.937</b>
<b>II- BUDGET ANNEXE</b>	
ADIT	1.484.941
P.C.S - UEMOA	207.748
<b>TOTAL BUDGET ANNEXE</b>	<b>1.692.689</b>
<b>TOTAL GENERAL</b>	<b>31.435.626</b>



## FINANCES PUBLIQUES

## SITUATION D'EXECUTION DES DEPENSES DU BUDGET D'ETAT

Région de Koulikoro  
Année 2001

Budget National

CHAPITRE	INTITULE BUDGETAIRE	CREDITS	MANDATS	
			EMIS	ADMIS
	<b>CHARGES COMMUNES</b>			
	Heures Supplémentaires	10.058.542	10.058.542	10.058.542
	Autres Dépenses Personnel	159.311.248	159.310.848	159.310.848
	Filet Social Ajustement	2.000.000	2.000.000	2.000.000
	Dépenses Exceptionnelles	4.720.000	4.720.000	4.720.000
	Dépenses Electorales	152.895.110	152.895.110	152.895.110
	Dépenses en Investissement	14.693.357	14.690.357	14.690.357
	Dépenses Diverses Transferts	3.026.506	3.026.506	3.026.506
	Règlement dette P.P.T.E.	20.283.200	20.285.050	20.285.050
	Paiement dette interieure	49.305.641	49.303.158	49.303.158
	<b>DIRECTION REG. T.L.S.</b>			
	Personnel	5.496.000	5.418.879	5.418.879
	Fourniture de Bureau	1.701.000	1.701.000	1.701.000
	Frais de Transport	1.657.000	1.657.000	1.657.000
	<b>D.R. P.S.</b>			
	Personnel	11.520.000	11.498.373	11.498.373
	Fournitures de Bureau	960.000	960.000	960.000
	Frais de Transport	564.000	563.998	563.998
	<b>D.R.B.</b>			
	Personnel	11.340.000	11.339.956	11.339.956
	Fournitures de Bureau	2.953.000	2.952.360	2.952.360
	Entretien Matériel Informalique	7.088.000	7.087.973	7.087.973
	Frais de Transport	2.053.000	2.052.920	2.052.920
	Entretien Bâtiments	8.000.000	7.999.998	7.999.998
	<b>D.R. TRESOR</b>			
	Personnel	52.894.000	52.884.182	52.884.182
	Fournitures de Bureau	1.769.000	1.769.000	1.769.000
	Transport Fonds	649.000	649.000	649.000
	<b>D.R. IMPÔTS</b>			
	Personnel	30.603.000	30.425.480	30.425.480
	Fournitures de Bureau	1.236.000	1.236.000	1.236.000
	Frais de Transport	463.000	463.000	463.000
	<b>D.R. DOUANES</b>			
	Personnel	5.937.000	5.912.566	5.912.566
	Fournitures de Bureau	1.475.000	1.475.000	1.475.000
	<b>D.R.C.F.</b>			
	Personnel	6.804.000	6.803.131	6.803.131
	Fournitures de Bureau	816.000	816.000	816.000
	Frais de Transport	487.000	487.000	487.000
	<b>CABINET</b>			
	Subventions aux Collectivités	222.562.105	222.562.105	222.562.105
	Appui aux Tutelles	69.559.487	69.555.785	69.555.785
	<b>TOTAL</b>	<b>864.892.196</b>	<b>864.562.277</b>	<b>864.562.277</b>



CHAPITRE	INTITULE BUDGETAIRE	CREDITS	MANDATS	
			NOTIFIES	ENGAGES
	<b>REPORT</b>	<b>1.383.079.629</b>	<b>1.382.423.191</b>	<b>1.382.423.191</b>
	<b>HAUT COMMISSARIAT</b>			
	Personnel	3.283.000	3.275.760	3.275.760
	Fournitures de Bureau	2.783.000	2.783.000	2.783.000
	Frais de transport	3.140.000	3.140.000	3.140.000
	<b>ADMINISTRATION GENERALE</b>			
	Personnel	199.521.000	199.520.079	199.520.079
	Fournitures de Bureau	2.561.000	2.555.520	2.555.520
	Frais de transport	2.798.000	2.797.999	2.797.999
	<b>D.R.P. FEMME &amp; ENFANT</b>			
	Personnel	1.820.000	1.818.868	1.818.868
	Fournitures de Bureau	3.192.000	3.192.000	3.192.000
	Frais de transport	1.412.000	1.411.900	1.411.900
	<b>SERVICES PENITENTIAIRES</b>			
	F. Tech.	4.715.000	4.715.000	4.715.000
	<b>TRIBUNAUX INST. PAIX</b>			
	Personnel	146.319.000	146.251.368	146.251.368
	Fournitures de Bureau	5.310.000	5.309.994	5.309.994
	Carburant & Lubrifiants	781.000	780.000	780.000
	<b>TRIBUNAL TRAVAIL KOULIKORO</b>			
	Fournitures de Bureau	900.000	900.000	900.000
	Carburant & Lubrifiants	109.000	108.000	108.000
	<b>TRIBUNAL TRAVAIL Kati</b>			
	Fournitures de Bureau	900.000	898.688	898.688
	Carburant & Lubrifiants	109.000	108.000	108.000
	<b>D.R. POLICE</b>			
	Frais de transport	1.563.000	1.563.000	1.563.000
	Frais Entretien vehicules	813.000	612.080	612.080
	Autres Dépenses	804.000	804.000	804.000
	Autres: Sécurité	1.524.000	1.524.000	1.524.000
	<b>D.R.T.P.</b>			
	Personnel	40.103.000	39.887.014	39.887.014
	Fournitures de Bureau	2.000.000	1.993.669	1.993.669
	Frais de transport	1.951.000	1.950.560	1.950.560
	<b>D.R.A.C.P.N.</b>			
	Personnel	6.852.000	6.824.069	6.824.069
	Fournitures de Bureau	2.000.000	1.999.965	1.999.965
	Frais de transport	1.250.000	1.250.000	1.250.000
	<b>TOTAL</b>	<b>1.821.392.629</b>	<b>1.820.397.724</b>	<b>1.820.397.724</b>





CHAPITRE	INTITULE BUDGETAIRE	CREDITS	MANDATS	
			NOTIFIES	ENGAGES
	<b>REPORT</b>	<b>2.050.978.629</b>	<b>2.049.653.418</b>	<b>2.049.653.418</b>
	<b>D.R.C.N.</b>			
	Personnel	131.320.000	131.319.393	131.319.393
	Fournitures de Bureau	2.000.000	2.000.000	2.000.000
	Frais de transport	1.250.000	1.249.581	1.249.581
	<b>D.R. UR. CONST.</b>			
	Personnel	22.024.000	22.023.810	22.023.810
	F. Bur.	2.000.000	2.000.000	2.000.000
	F. Transport	1.220.000	1.199.470	1.199.470
	<b>D.R. Cart. Top.</b>			
	Personnel	1.090.000	1.089.382	1.089.382
	F. Bur.	2.000.000	1.996.560	1.996.560
	F. Transport	1.171.000	1.169.016	1.169.016
	<b>D.R. Transport</b>			
	Personnel	11.984.000	11.983.595	11.983.595
	Fournitures de Bureau	2.041.000	2.040.885	2.040.885
	Frais de transport	1.463.000	1.463.000	1.463.000
	Entretien Bâtiments	1.250.000	1.249.000	1.249.000
	<b>D.R.C.C.</b>			
	Personnel	9.110.000	9.088.293	9.088.293
	Fournitures de Bureau	1.383.000	1.383.000	1.383.000
	Entretien Véhicules & réparation	205.000	203.535	203.535
	<b>SERVICE SEMENCIER</b>			
	Personnel	6.262.000	6.214.676	6.214.676
	<b>D.R.A.M.R.</b>			
	Personnel	234.186.000	233.534.888	233.534.888
	Fournitures de Bureau	3.695.000	3.695.000	3.695.000
	F. Carburant & Lubrifiants	1.070.000	1.069.150	1.069.150
	Entretien Véhicule & réparation	2.991.000	2.991.000	2.991.000
	<b>SERVICE AP. CON. AN. EQ. MAIR</b>			
	Fournitures de Bureau	5.500.000	5.500.000	5.500.000
	Frais Carburant Rep.	2.110.000	2.103.740	2.103.740
	Entretien Véhicule & réparation	1.962.000	1.962.000	1.962.000
	<b>D.R.A.E. RURALE.</b>			
	Personnel	8.130.000	8.129.256	8.129.256
	Fournitures de Bureau	2.294.000	2.294.000	2.294.000
	Frais Carburant & Lubrifiants.	662.000	661.595	661.595
	Entretien Véhicule & réparation	955.000	955.000	955.000
	<b>D.R.R. CONT.</b>			
	Personnel	124.316.000	124.312.574	124.312.574
	Fournitures de Bureau	3.002.000	3.002.000	3.002.000
	Frais de transport	923.000	923.000	923.000
	Entretien Véhicule & réparation	747.000	747.000	747.000
	<b>TOTAL</b>	<b>2.641.294.629</b>	<b>2.639.206.615</b>	<b>2.639.206.615</b>



CHAPITRE	INTITULE BUDGETAIRE	CREDITS	MANDATS	
			NOTIFIES	ENGAGES
	<b>REPORT</b>	<b>3.097.040.829</b>	<b>3.094.190.838</b>	<b>3.094.190.838</b>
	<b>SERVICE REG. CONT.</b>			
	Fournitures de Bureau	5.209.000	5.208.000	5.208.000
	Frais de Transport	1.889.000	1.888.000	1.888.000
	Entretien Véhicule & réparation	1.838.000	1.836.000	1.836.000
	<b>C.A.R.</b>			
	Personnel	20.084.000	20.083.810	20.083.810
	Fournitures de Bureau	1.839.000	1.839.000	1.839.000
	Frais Carburant & Lubrifiants	398.000	398.000	398.000
	Frais entretien Véhicules	108.000	107.948	107.948
	Dépenses DW transfert	20.752.900	20.752.900	20.752.900
	<b>C.A.A.</b>			
	Personnel	24.504.000	23.650.346	23.650.346
	Fournitures de Bureau	6.377.000	6.373.978	6.373.978
	Frais Carburant & Lubrifiants	2.925.000	2.886.400	2.886.400
	Frais entretien Véhicules	2.215.000	2.214.000	2.214.000
	Dépenses DW transfert	12.000.000	11.996.996	11.996.996
	<b>CENTRE PERFECTION SAMANKO</b>			
	Fournitures de Bureau	1.500.000	1.500.000	1.500.000
	Frais Carburant & Lubrifiants	980.000	948.640	948.640
	<b>CHAMBRE AGRICULTURE</b>			
	Subven. Org. Publics	4.951.000	4.950.165	4.950.165
	<b>D.R. JEUNESSE</b>			
	Personnel	57.024.000	57.012.430	57.012.430
	Fournitures de Bureau	1.530.000	11.477.560	11.477.560
	Frais Transport	642.000	482.000	482.000
	<b>MINISTERE EDUCATION CABINET</b>			
	Participat. Fanc. (PRODEC)	1.000.000	1.000.000	1.000.000
	<b>DIRECTION NAT. ENS. PRESCO &amp; spé</b>			
	Matériel Didactique	250.000	250.000	250.000
	<b>DIRECTION NAT. ENS. FOND.</b>			
	Appui Mat. Enseig. Fond.	210.660.882	210.659.100	210.659.100
	<b>DIRECTION NAT. ENS. SECOND. GENE.</b>			
	Matériel Didactique	8.134.000	8.132.213	8.132.213
	Autres Dépenses Sté Sports	3.282.125	3.280.915	3.280.915
	<b>DIRECTION NAT. ENS. TECH. &amp; PROF.</b>			
	Matériel Didactique	750.000	749.998	749.998
	Autres Dépenses Sté Sports	225.000	225.000	225.000
	<b>I.P.N.</b>			
	Matériel Didactique	10.000.000	9.985.027	9.985.027
	<b>TOTAL</b>	<b>3.498.108.536</b>	<b>3.504.079.264</b>	<b>3.504.079.264</b>



HAPITRE	INTITULE BUDGETAIRE	CREDITS	MANDATS	
			NOTIFIES	ENGAGES
	<b>REPORT</b>	<b>3.890.240.443</b>	<b>3.905.035.690</b>	<b>3.905.035.890</b>
	<b>D.A.F.</b>			
	Entretien courant bâtiments	27.176.368	27.160.105	27.160.105
	Appui Education Base (P.P.T.E.)	18.810.000	18.809.820	18.809.820
	Appui Enseig. Normal (P.P.T.E.)	4.880.750	4.879.930	4.879.930
	Personnel (Appui ens. Second. P.P.T.E.)	23.543.288	19.051.355	19.051.355
	<b>LYCEE BANAMBA</b>			
	Personnel	31.666.000	31.584.822	31.584.822
	Personnel Vacataire	8.802.000	8.493.490	8.493.490
	Fournitures de Bureau	1.149.000	1.147.909	1.147.909
	Frais de Transport	615.000	614.650	614.650
	<b>LYCEE DIOLA</b>			
	Personnel	58.363.000	57.558.128	57.558.128
	Personnel Vacataire	6.458.000	6.347.270	6.347.270
	Fournitures de Bureau	1.149.000	1.149.000	1.149.000
	Frais de Transport	615.000	615.000	615.000
	<b>LYCEE KATI</b>			
	Personnel	79.554.000	79.553.412	79.553.412
	Personnel Vacataire	23.268.000	23.267.542	23.267.542
	Fournitures de Bureau	1.149.000	1.146.960	1.146.960
	Frais de Transport	615.000	613.800	613.800
	<b>LYCEE Koulikoro</b>			
	Personnel	24.460.000	23.958.533	23.958.533
	Personnel Vacataire	8.790.000	8.396.044	8.396.044
	Fournitures de Bureau	1.149.000	1.149.000	1.149.000
	Frais de Transport	615.000	615.000	615.000
	<b>LYCEE KOLOKANI</b>			
	Personnel Vacataire	3.313.000	3.110.575	3.110.575
	Fournitures de Bureau	1.149.000	1.149.000	1.149.000
	Frais de Transport	615.000	615.000	615.000
	<b>I.F.P. FANA</b>			
	Personnel	14.734.000	14.733.464	14.733.464
	Personnel Vacataire	3.630.000	3.538.284	3.538.284
	Fournitures de Bureau	1.149.000	1.149.000	1.149.000
	Frais de Transport	1.667.000	1.667.000	1.667.000
	<b>I.F.P. Kangaba</b>			
	Personnel	72.387.000	71.981.845	71.981.845
	Fournitures de Bureau	2.312.000	2.312.000	2.312.000
	Frais de Transport	3.944.000	3.938.000	3.938.000
	<b>DIRECTION REGIONALE ENSEIG.</b>			
	Personnel	37.499.000	37.498.450	37.498.450
	Fournitures de Bureau	6.116.000	6.115.990	6.115.990
	Frais de Transport	1.099.000	1.099.000	1.099.000
	<b>TOTAL</b>	<b>4.362.681.828</b>	<b>4.370.035.066</b>	<b>4.370.035.066</b>



HAPITRE	INTITULE BUDGETAIRE	CREDITS	MANDATS	
			NOTIFIES	ENGAGES
	<b>REPORT</b>	<b>4.789.128.847</b>	<b>4.789.084.517</b>	<b>4.789.064.517</b>
	<b>INSPECTIONS ENSEIG. FONDAMENT.</b>			
	Personnel	111.895.000	111.894.234	111.894.234
	Fournitures de bureau	50.458.000	50.457.985	50.457.985
	Frais de Transport	1.514.000	1.507.310	1.507.310
	<b>ECOLES FOND. CYCLE I</b>			
	Personnel	1.584.491.000	1.584.390.579	1.584.390.579
	Personnel vacataire	586.290.000	586.148.767	586.148.767
	<b>ECOLES FOND. CYCLE II</b>			
	Personnel	801.525.000	801.525.685	801.525.685
	Personnel vacataire	77.747.000	77.746.847	77.746.847
	<b>MINISTERE DE LA SANTE D.A.F</b>			
	Entretien bâtiments	6.542.212	6.480.988	6.480.988
	Autres Dépenses	7.000.000	7.000.000	7.000.000
	Prog. Dév. Ress. Humaines	30.656.275	4.740.786	4.740.786
	Recensement. Général Agricole	2.419.864	2.419.864	2.419.864
	<b>ENTRETIEN ROUTES</b>			
	Fonctionnement lié à l'investissement	79.523.130	79.521.887	79.521.887
	Fonctionnement lié à l'investissement	61.430.312	61.427.130	61.427.130
	<b>PROJET S'EQUIPER EN REBOISANT</b>			
	Acquisition Mat. Technique	15.000.000	15.000.000	15.000.000
	<b>EQUIP. Str.ENS.SEC.&amp; SUP (P.P.T.E.)</b>			
	Dépense en Investissement	58.451.000	58.457.988	58.457.988
	<b>CONST.EQUI.REG. DU NORD</b>			
	Travaux & construction	50.890.000	49.998.796	49.998.796
	<b>CONST.EQUI.D.R.P.S.</b>			
	Fonctionnement lié à l'investissement	3.326.000	3.326.000	3.326.000
	<b>TOTAL</b>	<b>8.307.258.640</b>	<b>8.291.108.483</b>	<b>8.291.108.463</b>





## BUDGET REGIONAL

CHAPITRE	INTITULE BUDGETAIRE	CREDITS	MANDATS	
			EMIS	ADMIS
	<b>CHARGES COMMUNES</b>			
	Fournitures Bureau	9.508.000	9.507.583	9.507.583
	Besoins Nouveaux Services	6.146.000	6.142.840	6.142.840
	Indem. Déplacement	10.710.000	10.710.000	10.710.000
	Electricité & eau	231.125.000	231.117.115	231.117.115
	Rédevance téléphone	237.974.000	237.973.888	237.973.888
	Frais de Transport	2.413.000	2.412.250	2.412.250
	Missions à l'intérieur	8.950.000	8.949.938	8.949.938
	Entretien Bâtiment	14.000.000	14.000.000	14.000.000
	Subvent. Organismes Publics	3.912.000	3.834.267	3.834.267
	Subvent. Organismes non Publics	668.000	666.000	666.000
	Dép. Diverses transferts	13.683.000	13602591	13602591
	<b>ADMINISTRATION GENERALE</b>			
	Personnel	21.807.000	21.112.393	21.112.393
	Fournitures Bureau	4.724.000	4.723.972	4.723.972
	Frais de Transport	8.349.000	8.348.954	8.348.954
	<b>SERVICES REG. L' HYD.</b>			
	Fournitures Bureau	1.350.000	1.348.000	1.348.000
	Frais de Transport	1.051.000	1.050.631	1.050.631
	<b>ENSEIGNEMENT FONDAMENTAL</b>			
	Personnel	91.012.000	91.011.635	91.011.635
	Fournitures Bureau	13.572.000	13.571.689	13.571.689
	Frais de Transport	18.863.000	18.862.253	18.862.253
	Entretien Bâtiment	2.046.500	2.046.256	2.046.256
	<b>EDUCATION DE BASE</b>			
	Fournitures Bureau	411.000	411.000	411.000
	Frais de Transport	149.000	149.000	149.000
	<b>DIRECTION REGIONALE SANTE</b>			
	Personnel	437.916.000	437.740.569	437.740.569
	Fournitures Bureau	7.111.000	7.110.769	7.110.769
	Indem. Déplacement	3.286.000	3.285.000	3.285.000
	Frais de Transport	2.857.000	2.856.415	2.856.415
	<b>DIRECTION REG. ACTION SOCIALE</b>			
	Personnel	13.758.000	12.928.719	12.928.719
	Fournitures Bureau	3.160.000	3.159.170	3.159.170
	Indem. Déplacement	1.588.000	1.588.000	1.588.000
	Frais de Transport	2.248.000	2.247.999	2.247.999
	<b>T.P.</b>			
	Fournitures Bureau	1.074.000	1.072.572	1.072.572
	Frais de Transport	2.205.000	2.180.306	2.180.306
	<b>T.P. LOTISSEMENT</b>			
	Fournitures Bureau	10.817.000	10.816.690	10.816.690
	Frais de Transport	4.105.000	4.104.970	4.104.970
	<b>TOTAL</b>	<b>1.192.446.500</b>	<b>1.190.614.433</b>	<b>1.190.614.433</b>

