

MINISTERE DE L'ECONOMIE  
DU PLAN ET DE L'INTEGRATION

REPUBLIQUE DU MALI  
Un Peuple • Un But • Une Foi

DIRECTION NATIONALE  
DE LA STATISTIQUE  
ET DE L'INFORMATIQUE



## ENQUETE SUR LES DEPENSES DES MENAGES DE BAMAKO

Avril - Juillet 1996

### RAPPORT DEFINITIF



Décembre 1998

MINISTERE DE L'ECONOMIE  
DU PLAN ET DE L'INTEGRATION

DIRECTION NATIONALE  
DE LA STATISTIQUE  
ET DE L'INFORMATIQUE

REPUBLIQUE DU MALI  
UN PEUPLE - UN BUT - UNE FOI

## ENQUETE SUR LES DEPENSES DES MENAGES DE BAMAKO

AVRIL - JUILLET 1996

RAPPORT DEFINITIF

Février 1998

## Table des Matières

## Page

<b>Sigles et abréviations.....</b>	<b>1</b>
<b>Liste des tableaux et des graphiques.....</b>	<b>2</b>
<b>RESUME.....</b>	<b>3</b>
<b>INTRODUCTION.....</b>	<b>4</b>
<b>A) RESULTATS SUR LES DEPENSES.....</b>	<b>5</b>
<b>I. Résultats généraux.....</b>	<b>5</b>
1). <i>Dépense totale annuelle.....</i>	<b>5</b>
2). <i>Dépense totale annuelle de consommation.....</i>	<b>7</b>
3). <i>Dépense totale alimentaire.....</i>	<b>10</b>
4). <i>Loyers fictifs.....</i>	<b>11</b>
<b>II. Dépenses selon le niveau de vie.....</b>	<b>11</b>
1). <i>Caractérisation des quintiles de niveau de vie par fonction.....</i>	<b>12</b>
2). <i>Dépenses de consommation par poste selon les quintiles de la dépense totale par UC.....</i>	<b>12</b>
<b>B) RESULTATS SUR L'EMPLOI.....</b>	<b>13</b>
<b>I. Structure de la population en âge de travailler.....</b>	<b>13</b>
1). <i>Population active.....</i>	<b>13</b>
2). <i>Population inactive.....</i>	<b>14</b>
3). <i>Taux d'activité.....</i>	<b>14</b>
4). <i>Taux de dépendance.....</i>	<b>15</b>
<b>II. Emplois occupés.....</b>	<b>15</b>
1). <i>Nature des emplois occupés.....</i>	<b>15</b>
2). <i>Statut dans l'emploi.....</i>	<b>16</b>
3). <i>Durée d'exercice de l'emploi.....</i>	<b>16</b>
4). <i>Caractéristiques du chômage.....</i>	<b>17</b>
<b>C) RESULTATS DEMOGRAPHIQUES.....</b>	<b>19</b>
<b>I. Répartition des ménages selon la taille et le statut d'occupation du logement.....</b>	<b>19</b>
<b>II. Structure de la population par sexe et par âge.....</b>	<b>19</b>
<b>III. Répartition de la population selon les caractéristiques du ménage.....</b>	<b>20</b>
<b>ANNEXES.....</b>	<b>22</b>
Définitions.....	<b>23</b>
Méthodologie.....	<b>24</b>
Tableaux de résultats.....	<b>25</b>

## **Sigles et abréviations**

AFRISTAT : Observatoire Economique et Statistique d'Afrique Subsaharienne

BIT : Bureau International du Travail

EBC : Enquête Budget-Consommation

EDMC : Enquête sur les Dépenses des Ménages de la Capitale

HCR : Hôtel - Café - Restaurant

PAO : Population Active Occupée

Pers. : Personne

UC : Unité de Consommation

UEMOA : Union Economique et Monétaire Ouest Africaine

## Liste des tableaux et graphiques

### 1. Liste des tableaux

	Page
Tableau 1 : Répartition de la dépense totale annuelle par poste.....	6
Tableau 2 : Répartition de la dépense totale annuelle de consommation par poste.....	7
Tableau 3 : Dépense de consommation par tête à Bamako selon l'EBC (1988-1989) et l'Enquête "UEMOA" (1996).....	9
Tableau 4 : Dépense alimentaire moyenne par ménage selon quelques caractéristique du ménage.....	10
Tableau 5 : Répartition (en %) de la population active par classe d'âges et par sexe.....	13
Tableau 6 : Taux d'activité selon la classe d'âges et le sexe.....	14
Tableau 7 : Répartition des individus selon la durée d'exercice de l'emploi et le niveau d'instruction.....	17
Tableau 8 : Structures de la population de Bamako par sexe et par âge selon l'EBC (1988 - 89) et l'Enquête "UEMOA" (1996).....	20

### 2 . Liste des graphiques

Graphique 1 : Dépense annuelle totale par tête selon la taille du ménage.....	6
Graphique 2 : Dépenses annuelles moyennes de consommation par ménage et par poste selon le sexe du CM.....	8
Graphique 3 : Dépense de consommation par ménage à Bamako selon l'EBC (1988-1989) et l'Enquête "UEMOA" (1996).....	9
Graphique 4 : Dépenses moyennes de consommation par UC.....	9
Graphique 5 : Dépenses alimentaires moyennes par UC selon quelques caractéristiques du ménage.....	11
Graphique 6 : Loyers fictifs annuels moyens selon la taille du ménage.....	11
Graphique 7 : Quelques caractéristiques des quintiles de la dépense totale par UC.....	12
Graphique 8 : Répartition (en %) de la population en âge de travailler par classe d'âges et par sexe.....	13
Graphique 9 : Répartition (en %) de la population inactive de Bamako par sexe en 1996.....	14
Graphique 10 : Emploi principal à Bamako en 1996 selon le sexe.....	15
Graphique 11 : Durée d'exercice de l'emploi selon le sexe.....	16
Graphique 12 : Durée de recherche de l'emploi selon le sexe.....	17
Graphique 13 : Taux strict de chômage selon la classe d'âges et le sexe.....	18
Graphique 14 : Taux élargi de chômage selon la classe d'âges et le sexe.....	19
Graphique 15 : Répartition de la population de Bamako par classe d'âges et par sexe en 1996..	20
Graphique 16 : Répartition (en %) par sexe de la population de Bamako en 1996 suivant la taille du ménage.....	20
Graphique 17 : Répartition de la population de Bamako en 1996 selon le statut d'occupation du logement par le ménage.....	21

## RESUME

Les ménages de Bamako consacrent la plus grande partie de leur budget annuel à l'alimentation. En 1996, la part de l'alimentation dans la dépense totale annuelle des ménages de la capitale est estimée à 48%. Le logement, le transport et déplacement sont les deux postes les plus importants après l'alimentation. Pour l'année 1996, ces deux postes ont occupé respectivement 11% et 10,4% de la dépense totale annuelle des ménages. La santé et l'éducation figurent parmi les postes de dépense les plus faibles. En 1996, moins de 2% du budget des ménages fut consacré respectivement à la santé et à l'éducation. Il est à noter que la dépense totale des ménages de Bamako s'est accrue de 30% entre 1988-89 et 1996.

Les 20% des ménages de la capitale ayant la plus faible dépense par unité de consommation<sup>1</sup> regroupent 27% de la population et contribuent pour moins de 10% dans la dépense totale annuelle de l'ensemble des ménages. Par contre les 20% des ménages ayant la plus forte dépense par unité de consommation contiennent 13,3% de la population et ont une part dans la dépense totale annuelle de l'ordre de 37%.

La population active de Bamako estimée à 210 392 individus en 1996 représente environ 48% de la population en âge de travailler. Dans cette population, 28% des effectifs sont des femmes.

Les actifs occupés constituent environ 86% de la population active et 42% de la population âgée de 15 ans et plus.

Le commerce, l'artisanat et l'administration sont les principaux emplois exercés à Bamako.

En 1996, ces activités occupaient respectivement 14,3%, 10,7% et 8,3% de la population de la capitale en âge de travailler.

Dans la population exerçant un emploi, les individus travaillant à leur propre compte sont les plus nombreux. Selon les résultats de l'enquête, 47% des personnes possédant un emploi travaillaient à leur propre compte en 1996.

La population à la recherche d'un emploi représente 14,4% de la population en âge de travailler. Pour 60,4% des individus concernés, la recherche de l'emploi durait depuis plus de 3 ans au moment de l'enquête.

Les taux strict et élargi de chômage à Bamako estimés par l'enquête en 1996 sont respectivement de 14,1% et 23,3%. Ils sont nettement plus élevés pour les femmes (respectivement 19,6% et 37,8%) que pour les hommes (respectivement 11,9% et 16,5%). Les classes d'âges 15 - 19 ans, 20 - 24 ans et 25 - 29 ans sont celles qui présentent les taux de chômage les plus élevés.

Selon les résultats de l'enquête, Bamako comptait 743 649 personnes en 1996. Dans cette population, on dénombre environ 43% d'individus âgés de moins de 20 ans. Sa répartition par sexe donne 51,4% d'hommes pour 48,6% de femmes.

En 1996, les ménages vivant dans la capitale ont été estimés à 99 317 dont 44% de propriétaires de logement, 43% de locataires et 13% de logés gratuit. La taille moyenne des ménages a été évaluée à 7,5 personnes. Toutefois, parmi les ménages bamakois en 1996, ceux qui comptaient 4 à 6 personnes étaient les plus nombreuses (30,3%).

<sup>1</sup> Voir définition page 2 en annexe

## INTRODUCTION

L'Enquête sur les Dépenses des Ménages de la Capitale (EDMC) ou Enquête "UEMOA" avait pour principal objectif l'estimation de la structure des achats de biens, produits et services des ménages, afin de proposer des pondérations pour un indice des prix à la consommation harmonisé au sein des pays de l'UEMOA.

De façon générale, les indices des prix des différents pays de l'UEMOA sont difficilement comparables. D'où la nécessité pour l'Union, de procéder à une harmonisation desdits indices dans les pays membres. Avec la dévaluation du franc CFA intervenue en Janvier 1994, cette nécessité s'est affirmée beaucoup plus intensément, vu l'insuffisance notoire d'informations disponibles pour suivre l'évolution des prix à la consommation et pour mesurer l'impact du changement de parité dans les pays.

Il faut rappeler que l'indice des prix à la consommation des ménages figure parmi les éléments clés retenus par la Commission de l'UEMOA dans le cadre de la surveillance macro-économique des pays membres.

L'Enquête "UEMOA" a été réalisée dans l'ensemble des sept pays que comptait l'Union en 1994 (Bénin, Burkina Faso, Côte d'Ivoire, Mali, Niger,

Togo, Sénégal) suivant un même calendrier d'activité et une méthodologie commune afin de produire des estimations "comparables".

Les contraintes de coût de délai et d'harmonisation ont conduit à réduire la période de collecte et à limiter le champ géographique de l'enquête à la "grande capitale" (principale agglomération urbaine) de chaque pays.

Pour le Mali, la collecte des données de l'enquête s'est déroulée à Bamako d'Avril à Juillet 1996 en quatre vagues successives de 18 jours chacune. Au total 1 008 ménages ont été enquêtés dans la capitale. Ces ménages sont répartis dans 84 Sections d'Enumération (Unités Primaires de sondage) ou Zones d'Enquêtes situées dans les quartiers lot et non lotis de la ville.

La méthode d'observation utilisée au cours de l'enquête comprend deux types de relevés :

- des relevés quotidiens pour les dépenses courantes à l'aide des carnets de comptes remplis par les membres éligibles du ménage pendant 15 jours successifs.

- des relevés rétrospectifs enregistrés sur un questionnaire "ordinaire" pour les autres dépenses.

## A) RESULTATS SUR LES DEPENSES

### I. Résultats généraux

Les dépenses des ménages comprennent l'ensemble des sorties d'argent destinées à l'acquisition des biens et services de consommation, les transferts effectués en espèce ou en nature, les prélèvements sur les stocks et d'autres sorties d'argent. Elles ont été classées après l'enquête en deux principaux postes : les dépenses de consommation et les dépenses autres que de consommation.

Les dépenses de consommation regroupent les rubriques suivantes :

- . Alimentation - Boisson - Tabac
- . Habillement - Chaussure
- . Logement
- . Equipement - Entretien
- . Santé
- . Transport - Déplacement
- . Loisir - Culture
- . Education
- . Hôtel - Café - Restaurant
- . Autre dépense de consommation

Les dépenses hors consommation comprennent les postes suivants :

- . Prélèvement sur stock destiné au commerce
- . Transfert en espèce
- . Transfert en nature
- . Autre sortie d'argent

#### 1). Dépense totale annuelle

**Les dépenses d'alimentation (y comprises celles relatives aux hôtels, cafés et restaurants) grèvent les budgets annuels des ménages de Bamako pour près de 48% . Les dépenses de logement et de transport sont également importantes (respectivement environ 11% et 10%) tandis que les dépenses de santé et d'éducation occupent chacune moins de 2% de la dépense totale annuelle.**

La dépense totale annuelle estimée pour l'ensemble des ménages de Bamako par l'enquête "UEMOA" en 1996 s'élève à environ 188 864 959 000 F CFA, soit un accroissement de 30% par rapport à celle de l'année 1988-89 issue de l'Enquête Budget-Consommation (confère Enquête Budget-Consommation 1988-1989, volume 1: Rapport

d'analyse, Analyse de la structure des dépenses, page 2). Sa répartition par postes met en évidence l'existence de dépenses "pesant" plus ou moins lourdement dans le budget des ménages de la capitale.

#### a). Structure de la dépense totale annuelle par poste

⇒ **Les budgets des ménages de Bamako sont essentiellement dominés par l'alimentation**

Les dépenses d'alimentation (Alimentation, Boisson-Tabac, Hôtel-Café-Restaurant) constituent 47,9% de la dépense totale annuelle des ménages de Bamako. L'alimentation demeure ainsi le premier poste de dépense des ménages de la capitale suivant l'importance des montants engagés.

La satisfaction des besoins alimentaires du ménage nécessite la mobilisation d'une grande partie du budget pour la plupart des chefs de ménage de Bamako, principalement à cause de la faiblesse des revenus, et quelque peu des prix relativement élevés pour certains produits alimentaires de base.

Aux dépenses de logement, de transport et de déplacement correspondent respectivement 11% et 10,4% de la dépense totale annuelle. Le logement et le transport et déplacement constituent de ce fait, les deux postes les plus importants de la dépense totale après les dépenses d'alimentation.

La part des dépenses de logement dans le budget est souvent assez importante pour certains ménages de Bamako parmi lesquels on peut citer entre autres les ménages vivant en location. De même à cause du nombre élevé des déplacements, de l'importance des distances, et surtout du coût relativement élevé des transports, les dépenses de transport et de déplacement occupent une partie assez significative du budget des ménages de la capitale.

Les parts des dépenses d'équipement et d'entretien, d'habillement et de chaussure, de loisir et de culture sont respectivement de 6,4%, 4,9% et 3,7% de la dépense totale annuelle. Ces postes occupent donc une place relativement moins importante dans le budget des ménages bamakois. Quant aux dépenses de santé et d'éducation, elles figurent parmi les postes les plus faibles de la dépense totale annuelle avec des parts respectives de 1,9% et 1,6%.



**Tableau 1 : Répartition de la dépense totale annuelle par poste**

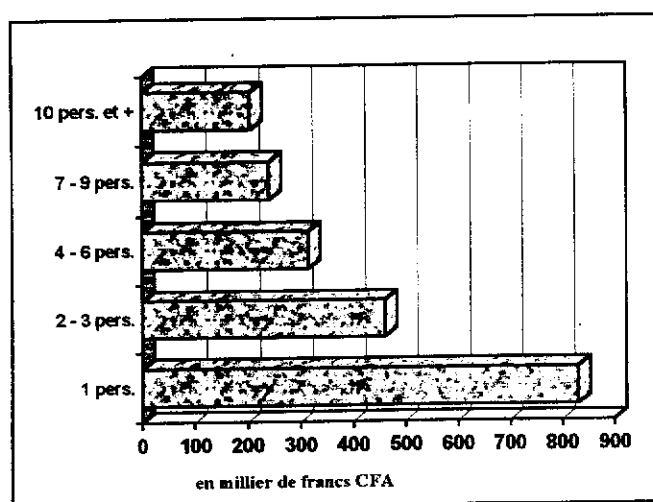
Poste de dépense	Part (en %) dans la dépense totale annuelle
Alimentation - Boisson - Tabac	46,0
Habit - Chaussure	4,9
Logement	11,0
Equiperment - Entretien	6,4
Santé	1,9
Transport - Déplacement	10,4
Loisir - Culture	3,7
Education	1,6
Hotel - Café - Restaurant	1,9
Autres Dépenses de consommation	5,7
Transfert espèce	2,7
Autres sorties d'argent	1,2
Cadeaux offerts	0,8
Prélèvements stock commerce	1,8

*b). Dépense totale annuelle par tête*

⇒ La dépense totale annuelle par tête décroît avec la taille du ménage, et quelque peu avec l'âge du Chef de ménage. Elle est plus importante pour les ménages vivant en location ou en location vente que pour les autres catégories de ménage.

La dépense totale annuelle par individu estimée par l'enquête est de 253 971 F CFA soit environ 21 165 F CFA par mois. Elle varie plus ou moins fortement en fonction des caractéristiques du ménage telles que la taille, l'âge et le sexe du chef de ménage, le statut d'occupation du logement, etc.

**Graphique 1 : Dépense annuelle totale par tête selon la taille du ménage**



La dépense totale par tête est fortement liée à la taille du ménage. Les résultats de l'enquête

permettent de constater que plus un ménage compte de personnes, moins sa dépense par individu est importante. Ainsi les ménages de deux personnes sont ceux dont les dépenses par tête sont les plus élevées après les ménages d'une seule personne. On constate dans l'ensemble que les dépenses par individu dans les ménages de 7 à 9 personnes et dans les ménages de 10 personnes et plus ne représentent respectivement que 52% et 45% de celles des ménages de 2 à 3 personnes.

La dépense totale par tête varie également en fonction de l'âge du chef de ménage. Aux ménages dont les chefs sont relativement jeunes correspondent les dépenses par tête les plus élevées. A l'exception de la classe d'âges 10 - 19 ans, la dépense totale par individu décroît sensiblement avec l'âge du chef de ménage (confère tableau A2 en annexe).

Si l'on s'intéresse au sexe du chef de ménage, on peut remarquer dans l'ensemble que la dépense totale par tête dans les ménages dont le chef est un homme est légèrement inférieure à celle des ménages dont le chef est une femme (confère tableau A2 en annexe).

Par rapport au statut d'occupation du logement, il apparaît à travers les résultats consignés dans le tableau A2 en annexe que les dépenses totales par tête dans les ménages en location ou en location vente sont plus importantes que celles des ménages propriétaires de logement ou logés gratuitement.

*c). Dépense totale par unité de consommation*

⇒ La dépense totale annuelle par unité de consommation présente pratiquement les mêmes caractéristiques que la dépense totale annuelle par tête.

Tout comme la dépense totale annuelle par tête, la dépense totale annuelle par unité de consommation (UC) varie en fonction de la taille du ménage. En moyenne, elle est beaucoup plus importante pour les ménages à une personne et les ménages de 2 à 3 personnes que pour les autres types de ménage.

En moyenne, la dépense totale annuelle par UC est plus élevée pour les ménages des quartiers lotis que pour ceux des quartiers non lotis. Elle est également plus élevée pour les ménages locataires ou en location vente que pour les ménages propriétaires de logement ou logés gratuitement.

## 2). Dépense totale annuelle de consommation

Les dépenses de consommation occupent près de 94% de la dépense totale annuelle des ménages de Bamako. Dans le montant total alloué à ces dépenses, l'alimentation représente plus de 51%. L'Enquête "UEMOA" de 1996 et l'Enquête Budget Consommation de 1988-89 montrent chacune que l'alimentation est de loin le poste le plus important dans la dépense totale annuelle de consommation des ménages de la capitale.

Les dépenses occasionnées par les achats de produits, de biens et services de consommation ont constitué en 1996 environ 94% de la dépense totale annuelle des ménages de Bamako. Elles sont appréhendées à travers un certain nombre de postes dont les poids diffèrent plus ou moins fortement dans le budget des ménages.

### a). Structure de la dépense totale annuelle de consommation

⇒ L'alimentation demeure le premier poste de dépense de consommation des ménages de Bamako.

En raison de l'importance relative de son poids, la dépense totale annuelle de consommation présente une structure par poste pratiquement identique à celle ci-dessus décrite pour la dépense totale annuelle. L'alimentation (y compris Boisson-Tabac et Hôtel-Café-Restaurant) est le poste le plus important avec 51,1% des dépenses réalisées. Le logement, les transport et déplacement occupent la deuxième place avec des parts respectives de 11,8% et 11,2%. Quant aux dépenses de santé et d'éducation, elles ne représentent respectivement que de 2% et 1,7% de la dépense totale annuelle de consommation.

Tableau 2 : Répartition de la dépense totale annuelle de consommation par poste

POSTE DE DEPENSE	PART (en %) DE LA DEPENSE TOTALE DE CONSOMMATION
Alimentation-Boisson-Tabac	49,1
Habillement-Chaussure	5,3
Logement	11,8
Equipement-Entretien	6,9
Santé	2,0
Transport-Déplacement	11,2
Loisir-Culture	3,9
Education	1,7
Hôtel-Café-Restaurant	2,0
Autre Dépense de consommation	6,1

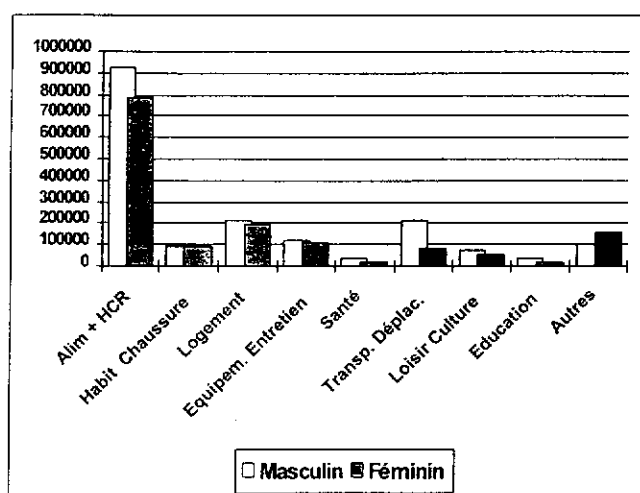
La comparaison de la structure de la dépense totale de consommation (ou celle de la dépense totale annuelle) issue de l'enquête "UEMOA" à celle issue de l'Enquête Budget Consommation (EBC) de 1988-89 n'est pas aisée. En effet il existe entre les deux enquêtes, quelques différences dans la composition de certains postes de dépense. Toutefois, dans l'EBC tout comme dans l'Enquête "UEMOA", l'alimentation demeure de loin le poste le plus important dans la dépense totale de consommation des ménages de la capitale. De même la part des dépenses de transport et déplacement dans la dépense totale de consommation est également élevée pour les deux enquêtes.

## b). Dépenses de consommation par ménage

⇒ Une actualisation des données de l'EBC à 1996 (en tenant compte de l'inflation) permet de constater que la dépense annuelle de consommation par ménage à Bamako s'est accrue de 21% entre 1988-89 et 1996. Les postes "Alimentation - Boisson - Tabac" et "Logement - Equipement - Entretien" sont surtout ceux qui sont à la base de cet accroissement.

La moyenne de la dépense annuelle de consommation par ménage à Bamako est de 1 778 775 F CFA pour l'année 1996. Si on examine les différents postes de dépense, on peut constater que la dépense moyenne par ménage la plus élevée se situe au niveau de l'alimentation. Elle est relativement moins importante pour le logement, les transports et déplacement et beaucoup plus faible pour la santé et l'éducation.

**Graphique 2 : Dépenses annuelles moyennes de consommation par ménage et par poste selon le sexe du CM**



Les résultats de l'enquête montrent que la dépense moyenne de consommation par ménage varie en fonction du sexe du chef de ménage. En effet, on peut constater pour l'ensemble des postes de

dépenses, que la dépense moyenne de consommation par ménage est en général plus élevée lorsque le chef est un homme que lorsqu'il s'agit d'une femme (confère tableau A5 en annexe).

De façon générale pour tous les postes, la dépense moyenne de consommation par ménage augmente en fonction du nombre d'individus que contient le ménage. Elle est relativement plus importante pour les ménages de 10 personnes et plus que pour les autres catégories de ménages (confère tableau A7 en annexe).

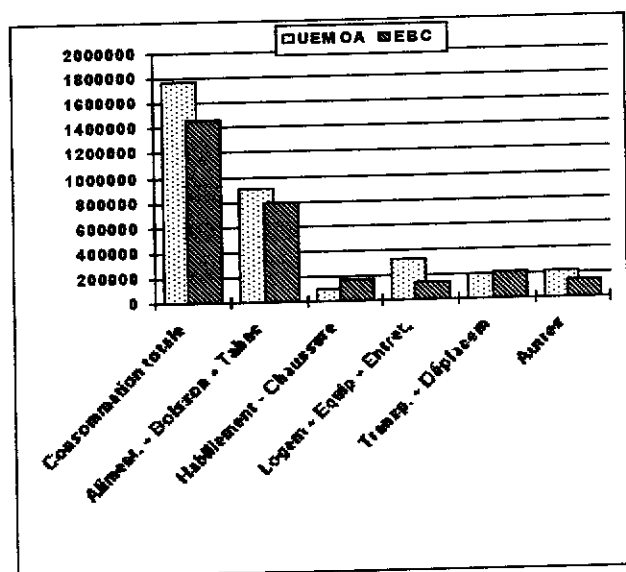
Les ménages propriétaires de logement sont ceux qui présentent en moyenne les dépenses de consommation les plus élevées. Cela est particulièrement remarquable au niveau du poste alimentation. Cependant pour le cas particulier du logement, on constate que la dépense moyenne la plus élevée correspond aux ménages vivant en location ou en location vente (confère tableau A9 en annexe).

Pour bien comparer les dépenses de consommation des ménages issues de l'EBC à celles obtenues à partir de l'enquête " UEMOA ", il faut actualiser les données de l'EBC à 1996, c'est à dire qu'il faut tenir compte de l'inflation survenue entre les deux périodes dans l'évaluation des données de l'EBC.

De 1988-1989 (période de déroulement de l'EBC) à 1996 (année d'exécution de l'Enquête "UEMOA"), la dépense totale de consommation par ménage à Bamako s'est accrue d'environ 21%. Il y a donc eu un certain changement de comportement des ménages de la capitale entre les deux périodes. Ce changement peut être dû en grande partie aux effets de la dévaluation du franc CFA survenue en Janvier 1994.

Pour les postes "Alimentation-Boisson-Tabac" et "Logement-Equipement-Entretien", les accroissements constatés sont respectivement de 15,5% et 123,7%. Quant aux postes "Habillement-Chaussure" et "Transport-Déplacement", ils accusent au contraire dans leur évolution, une diminution plus ou moins marquée (respectivement -43,7% et -7%).

**Graphique 3 : Dépenses de consommation par ménage à Bamako selon l'EBC (1988-1989) et l'Enquête "UEMOA" (1996)**



Entre les deux enquêtes, la dépense de consommation par tête à Bamako a beaucoup plus augmenté (environ 41%) que la dépense de consommation par ménage. Cette augmentation ressentie presque au niveau de tous les postes de dépense de consommation est particulièrement importante pour le poste "Logement Equipement-Entretien" où elle atteint 160%.

**Tableau 3 : Dépenses annuelles de consommation par tête à Bamako selon l'EBC (1988-1989) et l'Enquête "UEMOA" (1996)**

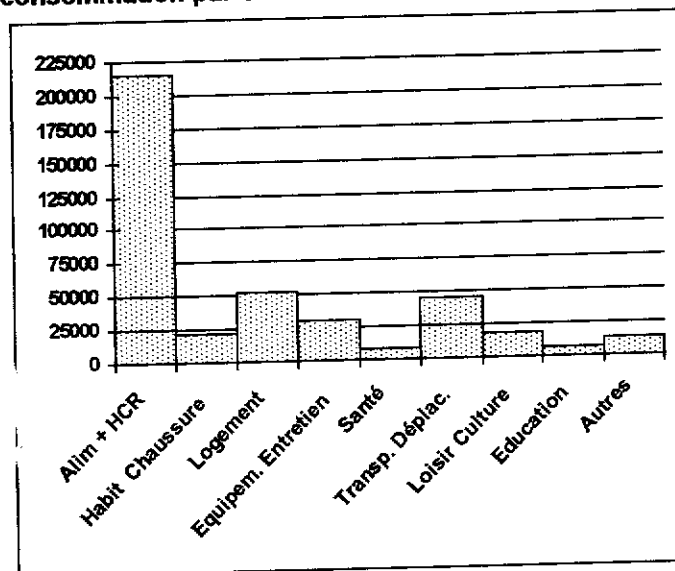
	EBC 1988/89	UEMOA 1996	TAUX DE CROISSANCE (%)
Consommation totale	168 365	237 562	+ 41,1
Alimentation - Boisson - Tabac	90 544	121 491	+ 34,2
Habillement - Chaussure	19 176	12 536	- 34,6
Logement - Equipement - Entretien	17 077	44 384	+ 159,9
Transport - Déplacement	24 536	26 526	+ 8,11
Autres dépenses	17 033	28 532	+ 67,5

#### c). Dépenses de consommation par UC

⇒ La dépense moyenne de consommation par UC est beaucoup influencée par l'alimentation. Elle varie plus ou moins fortement avec les caractéristiques telles que la taille du ménage, l'âge et le sexe du CM.

L'alimentation constitue en moyenne le poste le plus important dans les dépenses de consommation par UC. Les dépenses moyennes de logement et les dépenses moyennes de transport et déplacement sont également assez importantes mais ne représentent respectivement qu'environ 24% et 21% de la dépense moyenne alimentaire (confère tableau A13 en annexe).

**Graphique 4 : Dépenses moyennes de consommation par UC**



Si l'on considère le sexe du chef de ménage, on peut remarquer au niveau des postes "Alimentation", "Habillement-Chaussure", "Logement" et "Equipement-Entretien" que les dépenses moyennes par UC sont plus importantes pour les ménages dont le chef est une femme. Au niveau des autres postes, c'est le contraire qui est constaté (confère tableau A13 en annexe).

De façon générale, la dépense par UC est en étroite relation avec la taille du ménage. En moyenne plus le ménage est grand, moins la dépense par UC est importante et cela est valable pour tous les postes de dépenses de consommation (confère tableau A15 en annexe).

De même, la dépense par UC varie en fonction de l'âge du chef de ménage. En effet, à l'exception de la classe d'âges 10-19 ans, on peut constater pour la plupart des postes de dépenses de consommation que la dépense moyenne par UC décroît avec l'âge du chef de ménage (confère tableau A17 en annexe).

De façon générale, pour l'ensemble des postes de dépenses de consommation, les dépenses moyennes par UC sont plus élevées pour les ménages vivant en location ou en location vente que pour les autres catégories de ménage.

### 3). Dépense totale alimentaire

L'alimentation est le poste le plus important aussi bien dans la dépense totale annuelle que dans la dépense totale de consommation. D'une manière générale, il existe une forte corrélation entre la dépense totale d'alimentation et les caractéristiques telles que la taille du ménage et le statut d'occupation du logement.

La dépense alimentaire totale (y compris les postes "Boisson-Tabac" et "Hôtel-Café-Restaurant") représentent 47,9% de la dépense totale annuelle et 51,1% de la dépense totale de consommation.

### a). Dépense alimentaire par ménage

⇒ En moyenne, la dépense alimentaire annuelle par ménage est plus élevée pour les ménages de grande taille et pour les ménages propriétaires de logement.

La dépense alimentaire annuelle moyenne par ménage estimée par l'enquête s'élève à 909 978 F CFA. Elle est plus élevée pour les ménages dont le chef est un homme (927 714 F CFA) que pour ceux dont le chef est une femme (784 327 F CFA).

**Tableau 4 : Dépense alimentaire moyenne par ménage selon quelques caractéristiques du ménage**

#### Sexe du CM

Masculin	927 714
Féminin	784 327
Ensemble	909 978

#### Taille du ménage

1 personne	306 742
2 - 3 personnes	566 120
4 - 6 personnes	794 948
7 - 9 personnes	907 411
10 personnes et +	1 401 376
Ensemble	909 678

#### Statut d'occupation du logement

Propriétaire	1 131 987
Locataire	757 858
Logé gratuit	659 358
Location vente	730 439
Ensemble	909 678

La dépense alimentaire moyenne par ménage varie en fonction de la taille du ménage. En effet on peut constater à travers les données consignées dans les tableaux ci-dessus que les ménages de grande taille sont ceux qui ont en moyenne les dépenses alimentaires les plus élevées.

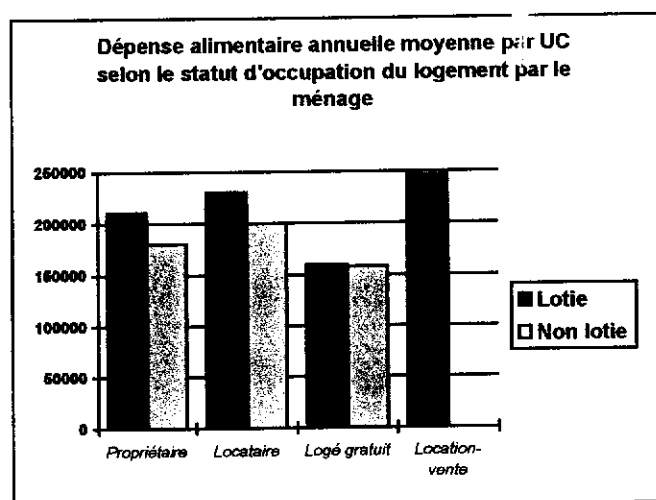
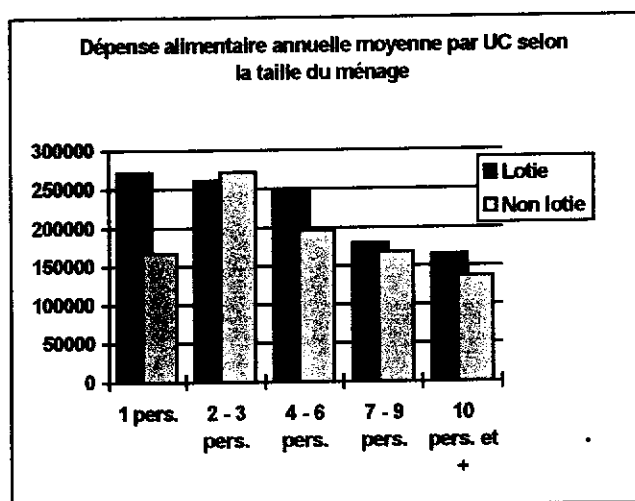
Les ménages propriétaires de logement présentent en général les dépenses alimentaires les plus importantes. Pour cette catégorie de ménage, la dépense moyenne d'alimentation est estimée à 1 131 987 F CFA. En ce qui concerne les ménages vivant en location, en location vente ou logés gratuitement, leurs dépenses moyennes d'alimentation sont relativement plus faibles et ne représentent respectivement qu'environ 67%, 64% et 58% de celle des ménages propriétaires de logement.

### b). Dépense alimentaire par unité de consommation

La dépense alimentaire (Alimentation-Boisson-Tabac) moyenne par UC estimée à 201 921 F CFA est plus élevée pour les quartiers lotis (215 114 F CFA) que pour les quartiers non lotis (183 457 F CFA). De façon générale, elle décroît avec la taille du ménage et avec l'âge du chef de ménage.

Elle est plus importante pour les ménages vivant en location ou en location vente que pour les autres catégories de ménages (confère tableaux A21 et A22 en annexe).

**Graphiques 5 : Dépenses alimentaires moyennes par UC selon quelques caractéristiques du ménage**



#### 4) Loyers fictifs

**Les loyers fictifs concernent environ 59% des ménages de Bamako. Le montant moyen imputé par ménage dans les quartiers non lotis est relativement faible et ne représente que 61% de celui des quartiers lotis.**

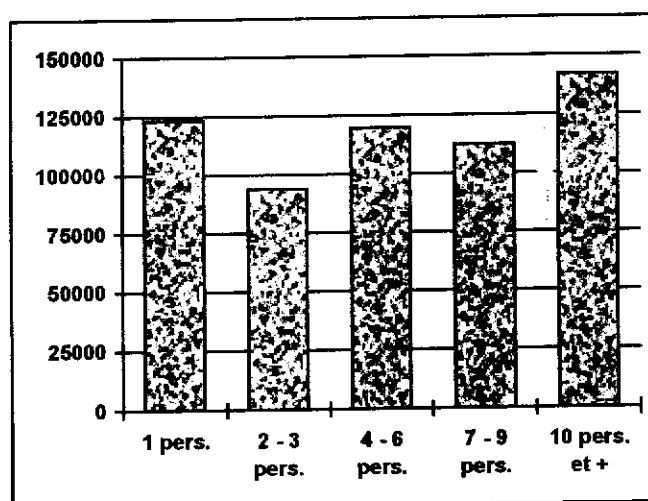
Les loyers que sont censés se verser à eux mêmes les ménages propriétaires de logement ou logés gratuitement, appelés loyers fictifs, ont été estimés à partir de l'enquête "UEMOA" en 1996 pour la ville de Bamako.

Ces loyers concernent 59,2% des ménages de la capitale dont 51,6% habitent les quartiers lotis auxquels correspondent 63,4% du montant total annuel estimé (confère tableau A27 en annexe).

Le montant moyen des loyers fictifs imputés par ménages concernés est d'environ 154 410 F CFA par an pour les quartiers lotis contre 93 680 F CFA par an pour les quartiers non lotis.

Les loyers fictifs annuels moyens par ménage varient en fonction de la taille du ménage. Les ménages de grande taille sont généralement ceux dont les loyers fictifs imputés sont les plus importants.

**Graphique 6 : Loyers fictifs annuels moyens selon la taille du ménage**



## II. Dépenses selon le niveau de vie

Le concept de niveau de vie des ménages est étroitement lié à leur revenu qui influence fortement le niveau, la composition et la structure de leurs dépenses. Les éléments de mesure du niveau de vie peuvent donc être constitués à partir de critères de dépenses. Les quintiles de la dépense totale par UC font partie de ces éléments. Ils permettent d'avoir une répartition des ménages en 5 classes d'égale effectif (chaque classe contenant 20% des effectifs) en fonction des montants de la dépense totale par unité de consommation. Ainsi au premier quintile correspond les 20% des ménages ayant les plus faibles dépenses par UC. Pour le dernier quintile, il s'agit plutôt des 20% ayant les dépenses par UC les plus élevées.

### 1). Caractérisation des quintiles de niveau de vie par fonction

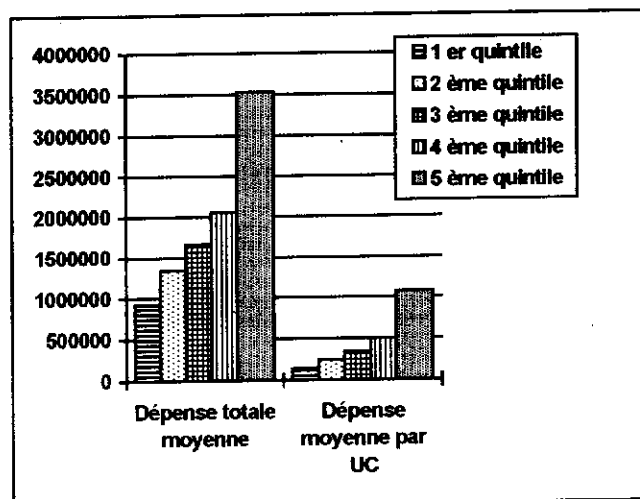
Les ménages des quintiles extrêmes de la dépense totale par UC présentent des caractéristiques très contrastées. Avec plus de 27% de la population totale, les ménages du premier quintile ne contribuent que pour moins de 10% dans la dépense annuelle totale de l'ensemble des ménages de la capitale. Dans ce quintile dont les ménages comptent en moyenne 10 individus, la part de l'alimentation dans la dépense totale de consommation dépasse 63% tandis que celle de l'éducation reste inférieure à 1%.

Les ménages du dernier quintile comptent en moyenne 5 individus. Ils regroupent 13% de la population et effectuent 37% de la dépense totale annuelle. Comparativement aux autres ménages, les parts des dépenses de logement, de transport et déplacement et l'éducation dans la dépense totale de consommation sont particulièrement élevées pour les ménages du dernier quintile. Quant à l'alimentation, sa part dans la dépense totale annuelle est relativement moins importante au niveau de ce quintile (environ 40%).

Les tableaux A23 à A26 en annexe donnent plusieurs informations sur les caractéristiques des quintiles de la dépense totale par UC. On peut aisément constater à travers ces tableaux que les quintiles les plus particuliers sont les quintiles extrêmes, c'est à dire le premier et le dernier quintile. Nous allons donc nous intéresser surtout à ces deux quintiles.

Les 20% des ménages de la capitale ayant la plus faible dépense totale par UC (ou premier quintile de la dépense totale par UC) contiennent en moyenne 10,2 individus et contribuent pour 9,8% dans la dépense totale annuelle de l'ensemble des ménages et pour 6,2% dans la dépense totale par UC. Ces ménages regroupent 27,3% de la population totale et ont en moyenne une dépense totale annuelle de 925 480 F CFA, une dépense annuelle par UC de 141 135 F CFA et une dépense annuelle par tête d'environ 90 925 F CFA.

**Graphique 7 : Quelques caractéristiques des quintiles de la dépense totale par UC**



Les 20% des ménages correspondant aux dépenses de consommation par UC les plus élevées (le dernier quintile) comptent en moyenne 5 individus et regroupent 13,3% de la population totale. Ils effectuent 37% de la dépense totale annuelle de l'ensemble des ménages et contribuent pour 46,6% dans la dépense totale par unité de consommation. La dépense annuelle par tête au niveau de ce quintile est de 707 820 F CFA soit environ 7,8 fois celle du premier quintile. Quant à la dépense annuelle moyenne par unité de consommation pour ce quintile, elle est de 1 069 980 F CFA.

### 2). Dépenses de consommation par poste selon les quintiles de la dépense totale par UC

L'examen du tableau A25 en annexe permet de constater que dans la dépense totale de consommation des ménages du premier quintile, l'alimentation représente 63,2%. Au niveau des deuxième, troisième et quatrième quintiles, les parts de l'alimentation dans la dépense totale de consommation sont respectivement de 59,4%, 56,5% et 53,7%. Quant aux ménages du dernier quintile, l'alimentation ne représente que 40,3% de leur dépense totale de consommation.

Les parts des dépenses d'habillement et de chaussure dans la dépense totale de consommation sont pratiquement identiques pour tous les quintiles de dépense totale par UC à l'exception du dernier quintile pour lequel on constate une part plus faible.

Les dépenses de logement représentent 15,2% de la dépense totale de consommation pour le dernier quintile et moins de 11% pour les autres quintiles. On peut faire approximativement le même constat en ce qui concerne les dépenses totales de transport et déplacement.

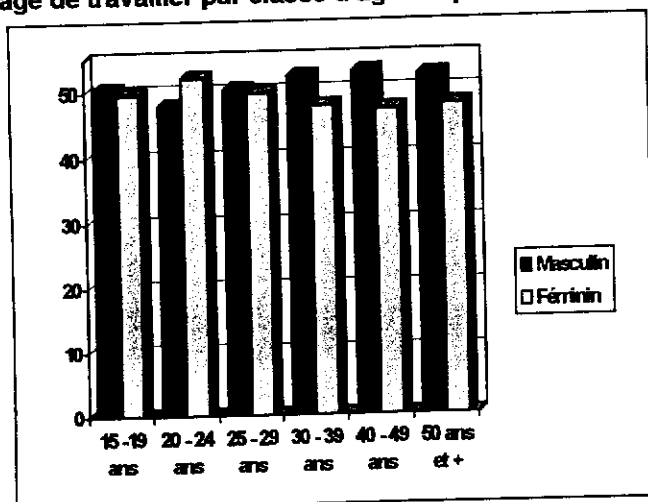
Les parts de la dépense totale de santé dans la dépense totale de consommation sont relativement plus faibles au niveau des quintiles extrêmes. Quant à la dépense totale d'éducation, sa part dans la dépense totale de consommation n'est significative qu'au niveau du dernier quintile.

## B) RESULTATS SUR L'EMPLOI

### I. Structure de la population en âge de travailler

La population âgée de 15 ans et plus estimée pour Bamako en 1996 par l'enquête "UEMOA" s'élève à 434 946 personnes ; soit 58,5% de la population totale de la capitale. Elle est constituée de 50,9% d'hommes contre 49,1% de femmes. Sa répartition par classe d'âges montre une certaine prédominance des individus âgés de 30 à 39 ans.

**Graphique 8 : Répartition (en %) de la population en âge de travailler par classe d'âges et par sexe**



Les classes d'âges 15 à 19 ans et 25 à 29 ans contiennent presque autant d'hommes que de femmes.

Dans les autres classes d'âges, les hommes sont plus nombreux que les femmes à l'exception de la classe 20 à 24 ans majoritairement constituée de femmes.

### 1) Population active

**La population active de Bamako comptait 210 392 individus en 1996 dont 58 555 femmes, soit environ 28%. Dans cette population, les actifs occupés représentent 86% des effectifs contre 14% pour les chômeurs selon les critères du BIT (Bureau International du Travail).**

La population active représente 48,4% de la population en âge de travailler. Elle est composée de 72,2% d'hommes et de 27,8% de femmes et se répartit en population active occupée (P.A.O.) et en chômeurs selon les critères du BIT.

**Tableau 5 : Répartition (en %) de la population active par classe d'âges et par sexe**

Classes d'âges	POPULATION ACTIVE					
	Population active occupée			Chômeurs selon les critères du BIT		
	Homme	Femme	TOTAL	Homme	Femme	TOTAL
15 à 19 ans	59,5	40,5	7,5	52,1	47,9	15,4
20 à 24 ans	72,4	27,6	10,8	63,3	36,7	27,6
25 à 29 ans	74,7	25,3	14,5	61,9	38,1	29,0
30 à 39 ans	75,4	24,6	33,0	56,0	44,0	20,5
40 à 49 ans	74,2	25,8	20,2	75,4	24,6	3,7
50 ans et +	78,5	21,5	14,0	91,1	8,9	3,8
Ensemble	74,0	26,0	100,0	81,2	18,8	100,0

La population active occupée compte 74% d'hommes et 26% de femmes. Elle représente 85,9% de la population active et 41,6% de la population en âge de travailler. Elle est constituée majoritairement par les individus des classes d'âges 30 à 39 ans et 40 à 49 ans.

Dans la population active occupée les femmes sont relativement plus nombreuses dans la classe d'âges 15 à 19 ans que dans les autres classes d'âges. En effet, dans cette classe, la proportion des femmes dans la population active dépasse 40%.

Les résultats de l'enquête permettent de constater que les chômeurs selon les critères du BIT représentent 14,1% de la population active, soit 6,8% de la population en âge de travailler. Ils sont plus nombreux dans les classes d'âges 20 à 24 ans et 25 à 29 ans que dans les autres classes d'âges. Dans leur effectif, on dénombre 61,2% d'hommes contre 38,8% de femmes.



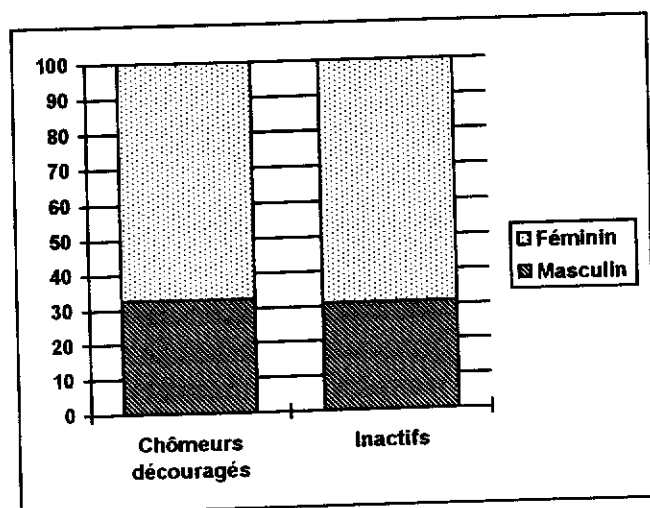
Dans la population des chômeurs selon les critères du BIT, la proportion des femmes est relativement plus élevée dans les classes d'âges 15 à 19 ans et 30 à 39 ans que dans les autres classes d'âges. Elle est particulièrement faible chez les 50 ans et plus où elle demeure inférieure à 9%.

## 2). Population inactive

En 1996, la population inactive (au sens du BIT) de Bamako comprenait 224 554 personnes dont environ 69% de femmes. Sa répartition par catégories donne 88,8% d'inactifs et 11,2% de chômeurs découragés<sup>2</sup>. Ces derniers sont beaucoup plus fréquents dans les classes d'âges 20 - 24 ans et 25 - 29 ans que dans les autres classes d'âges.

La population inactive estimée à Bamako en 1996 par l'Enquête "UEMOA" est composée de 31% d'hommes pour 69% de femmes. Elle représente 51,6% de la population en âge de travailler et est constituée en grande partie d'individus appartenant aux classes d'âges 15 à 19 ans et 20 à 24 ans. Elle regroupe les "vrais inactifs" et les "chômeurs découragés".

Graphique 9: Répartition (en %) de la population inactive de Bamako par sexe en 1996



Les chômeurs découragés constituent 11,2% de la population inactive au sens du BIT et 5,8% de la population en âge de travailler. Ils sont surtout fréquents dans les classes d'âges 20 à 24 ans et 25 à 29 ans et comprennent 67,4% de femmes contre 32,6% d'hommes. La proportion des femmes parmi les

chômeurs découragés est particulièrement élevée pour la classe d'âges 40 à 49 ans (85%).

Les "vrais" inactifs représentent 88,8% de la population inactive au sens du BIT et 45,8% de la population en âge de travailler. Ils comprennent 69,2% de femmes contre 30,8% d'hommes et sont beaucoup plus fréquents dans les classes d'âges 15 à 19 ans et 20 à 24 ans que dans les autres classes d'âges. Les plus fortes proportions de femmes parmi les inactifs sont notamment constatées dans les classes d'âges 30 à 39 ans et 40 à 49 ans où les hommes ne représentent respectivement que 5,5 et 1,4% des effectifs.

## 3). Taux d'activité

Le taux strict d'activité détermine la part de la population active dans la population en âge de travailler. Selon les résultats de l'enquête, le taux strict d'activité à Bamako était de 48,4% en 1996. Il est plus élevé chez les hommes (68,6%) que chez les femmes (27,4). Aux classes d'âges 30 à 39 ans et 40 à 49 ans correspondent les taux stricts d'activité les plus élevés aussi bien pour les hommes que pour les femmes. Pour les classes d'âges extrêmes (15 à 19 ans et 50 ans et plus), les taux stricts d'activité constatés sont les plus faibles.

Tableau 6 : Taux d'activité selon la classe d'âges et le sexe

	Taux strict		Taux élargi	
	Homme	Femme	Homme	Femme
15 à 19 ans	24,6	18,4	29,0	25,5
20 à 24 ans	52,5	21,0	60,5	32,6
25 à 29 ans	77,3	31,1	84,6	45,4
30 à 39 ans	95,5	37,6	97,1	45,4
40 à 49 ans	98,7	38,4	99,3	41,9
50 ans et +	67,6	19,7	67,9	20,7
Ensemble	68,6	27,4	72,3	35,4

Le taux élargi d'activité mesure la part de la population active et des chômeurs découragés dans la population en âge de travailler. Il est donc supérieur par définition au taux strict d'activité.

Le taux élargi d'activité déterminé par l'enquête "UEMOA" à Bamako en 1996 est de 54,2%. Il varie plus ou moins fortement en fonction du sexe et de l'âge. En effet, il est de 72,3% pour les hommes et 35,4% pour les femmes. Il est beaucoup plus élevé pour les classes d'âges 30 à 39 ans et 40 à 49 ans que pour les autres classes d'âges.

<sup>2</sup> Voir définition page 1 en annexe

#### 4) Taux de dépendance

Le taux de dépendance est calculé en faisant le rapport de la somme de l'effectif des chômeurs selon les critères du BIT et de la population inactive à l'effectif de la population active occupée. Il correspond donc au nombre d'inactifs et de chômeurs selon les critères du BIT existant dans la population pour chaque individu actif occupé. Le taux de dépendance estimé par l'enquête "UEMOA" dans la population de Bamako en 1996 est de 1,4. Ce qui signifie qu'un actif occupé a la charge de 1,4 personne inactive ou au chômage.

### II. Emplois occupés

#### 1). Nature des emplois occupés

**Au cours de l'année 1996, environ 59% de la population de Bamako en âge de travailler était sans emploi. Les individus concernés étaient majoritairement non scolarisés ou d'un faible niveau scolaire.**

**Le commerce, l'artisanat et l'administration demeurent les principaux emplois exercés à Bamako suivant l'importance des effectifs occupés. Dans la capitale, ces trois activités regroupaient 33,3% de la population en âge de travailler en 1996.**

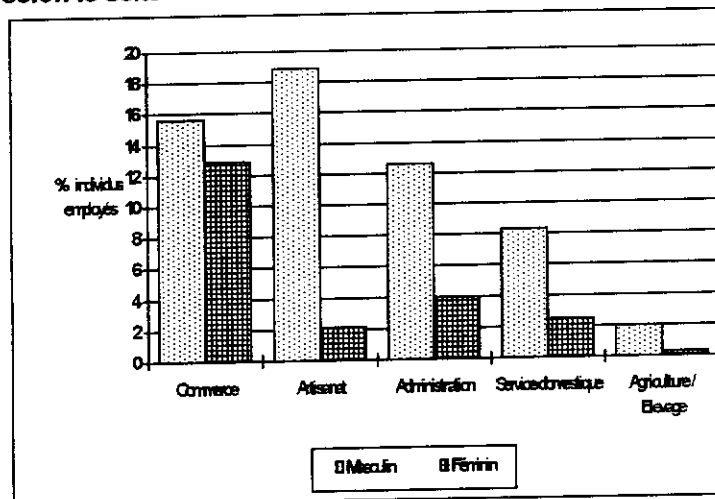
Selon les résultats de l'enquête, les sans emplois de Bamako constituent 58,5% de la population en âge de travailler. Ils comprennent 34,5% d'hommes et 65,5% de femmes. Ils sont surtout nombreux dans les classes 15 à 19 ans et 20 à 24 ans où ils représentent respectivement 83,9% et 74,6% des effectifs en âge de travailler (confère tableau A33 en annexe).

Les résultats de l'enquête montrent de même que la plus grande partie des sans emploi de la capitale sont des individus non scolarisés (45,1%) ou ayant un niveau d'instruction correspondant au premier niveau de l'enseignement primaire (32,9%).

Le commerce, l'artisanat et l'administration sont les emplois principaux les plus fréquemment exercés par les habitants de Bamako.

Le commerce occupe 14,3% de la population en âge de travailler. Dans cette activité, on dénombre presque autant d'hommes que de femmes. Les individus qui le pratiquent sont majoritairement ceux de la classe d'âges 30 à 39 ans.

**Graphique 10 : Emploi principal à Bamako en 1996 selon le sexe**



L'artisanat est la deuxième activité principalement exercée par les Bamakois après le commerce. C'est une activité qui occupe 10,7% de la population en âge de travailler. Les individus employés à ce niveau sont surtout des hommes (plus de 90%). Ils sont beaucoup plus fréquents dans la classe d'âges 30 à 39 ans (31,5%) que dans les autres classes d'âges et sont généralement non scolarisés (50,7%) ou de niveau d'instruction correspondant au primaire 1 (39,7%).

Dans l'administration, qui emploie 8,3% de la population en âge de travailler de Bamako, 76,8% des effectifs sont des hommes. Les individus employés proviennent principalement des classes d'âges 30 à 39 ans (39,5%) et 40 à 49 ans (32,8%). Ils ont pour la plupart un niveau d'instruction correspondant à l'enseignement technique professionnel (30,6%) ou au supérieur (26,7%).

Au niveau des services domestiques qui utilisent 5,5% de la population en âge de travailler, la répartition des effectifs donne 77,5% d'hommes contre 22,5% de femmes. Les individus employés sont majoritairement non scolarisés (63,4%) ou du premier niveau de l'enseignement primaire (31%).

Quant à l'agriculture et l'élevage, ces secteurs occupent une partie marginale de la population en âge de travailler (moins de 2%).

## 2). Statut dans l'emploi

**A Bamako, les personnes travaillant à leur propre compte sont les plus nombreuses. Elles formaient 47% de la population possédant un emploi et 19,5% de la population en âge de travailler en 1996.**

**Les employés et ouvriers qualifiés constituent la catégorie la plus importante après les personnes travaillant à leur propre compte. En 1996, ils représentaient 17,3% des individus ayant un emploi, soit 7,2% de la population en âge de travailler.**

Parmi ceux qui possèdent un emploi (41,5% de la population en âge de travailler), les individus travaillant à leur propre compte et les employés ou ouvriers qualifiés sont les plus nombreux (confère tableau A35 en annexe).

Les personnes travaillant à leur propre compte constituent 19,5% de la population en âge de travailler et 47% des individus possédant un emploi. On compte parmi elles 65,4% d'hommes et 34,6% de femmes. Elles sont surtout fréquentes dans les classes d'âges 30 à 39 ans, 40 à 49 ans, et 50 ans et plus. Il est à noter qu'environ 63% des femmes ayant un emploi travaillent à leur propre compte contre 42% pour les hommes.

Les employés et ouvriers qualifiés sont surtout fréquents dans la classe d'âges 30 à 39 ans (43,5%). Ils constituent 17,3% des individus ayant un emploi et 7,2% de la population en âge de travailler et comprennent 88,8% d'hommes contre 11,2% de femmes.

Les cadres moyens, les cadres supérieurs et le personnel de direction représentent respectivement 9%, 3,8% et 2,7% des individus possédant un emploi. Ils proviennent majoritairement des classes d'âges 30 à 39 ans et 40 à 49 ans et comprennent beaucoup plus d'hommes (entre 69% et 92%) que de femmes.

Les patrons constituent 2% de la population en âge de travailler et 5% des individus exerçant un emploi. Ils comprennent seulement 3,5% de femmes et proviennent principalement de la classe d'âges 30 à 39 ans (45,5%).

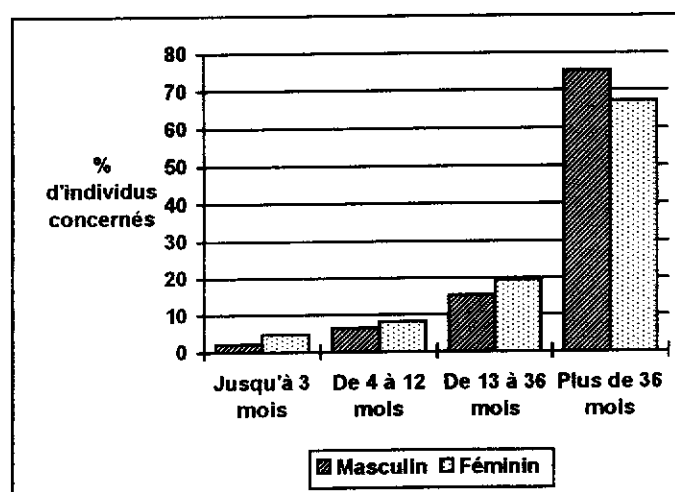
Quant aux manoeuvres, apprentis et aides familiaux, ils représentent respectivement 1,4%, 2,8% et 2,1% de la population en âge de travailler, soit respectivement 3,3%, 6,8% et 5% des individus exerçant une activité. On les rencontre majoritairement dans les classes d'âges 15 à 19 ans, 20 à 24 ans et 25 à 29 ans.

## 3). Durée d'exercice de l'emploi

**Au moment de l'enquête, 73% des individus occupés exerçaient leur emploi depuis plus de 36 mois. Parmi eux, 76% étaient des hommes et environ 60% avaient un âge compris entre 30 et 49 ans. En ce qui concerne les individus des classes d'âges 15 à 19 ans, 20 à 24 ans et 25 à 29 ans, la plupart d'entre eux exerçaient leur activité depuis moins de 36 mois.**

L'examen du tableau A37 en annexe permet de constater que la plupart des individus employés exercent leur emploi depuis plus de 3 ans. En effet il apparaît à travers les données consignées dans ce tableau que 73% des personnes concernées (75,1% pour les hommes et 67,1% pour les femmes) ont une durée d'exercice de l'emploi supérieur à 36 mois. Ceux qui exercent leur emploi depuis 13 à 36 mois constituent 16,5% des effectifs (15,4% pour les hommes et 19,5% pour les femmes). Quant aux individus employés il y a 12 mois ou moins, ils sont beaucoup moins nombreux (9,9%).

**Graphique 11 : Durée d'exercice de l'emploi selon le sexe**



Il existe une certaine corrélation entre l'âge et la durée d'exercice de l'emploi. En effet, on peut constater à travers les données figurant dans le tableau A38 en annexe qu'aux durées d'exercice de l'emploi les plus longues (plus de 36 mois) correspondent les individus relativement "mûrs", notamment ceux des classes d'âges 30 à 39 ans et 40 à 49 ans. Les individus les plus jeunes (moins de 30 ans) constituent, généralement, la plus grande partie de la population dont la durée d'exercice de l'emploi est inférieure ou égale à 2 mois.

De même, le niveau d'instruction a lui aussi une certaine influence sur la durée d'exercice de l'emploi. Selon les résultats de l'enquête, 48% des individus issus des écoles supérieures et 47% de ceux provenant des écoles techniques de formation professionnelle ont des durées d'exercice de l'emploi supérieures à 36 mois (confère tableau A39 en annexe).

**Tableau 7 : Répartition des individus selon la durée d'exercice de l'emploi et le niveau d'instruction**

Durée d'exercice	Non scolarisé	Primaire 1	Primaire 2	Supérieur	Professionnel
Non concerné	57,7%	59,8%	74,4%	35,9%	44,4%
Jusqu'à 3 mois	1,2%	1,6%	0,7%	0,4%	0,8%
De 4 à 12 mois	2,9%	3,3%	1,7%	5,0%	1,5%
De 13 à 36 mois	6,1%	9,1%	2,1%	10,8%	6,4%
Plus de 36 mois	31,7%	25,9%	21,0%	48,0%	46,9%
Non renseigné	0,4%	0,3%	0,1%	-	-
Ensemble	100,0%	100,0%	100,0%	100,0%	100,0%

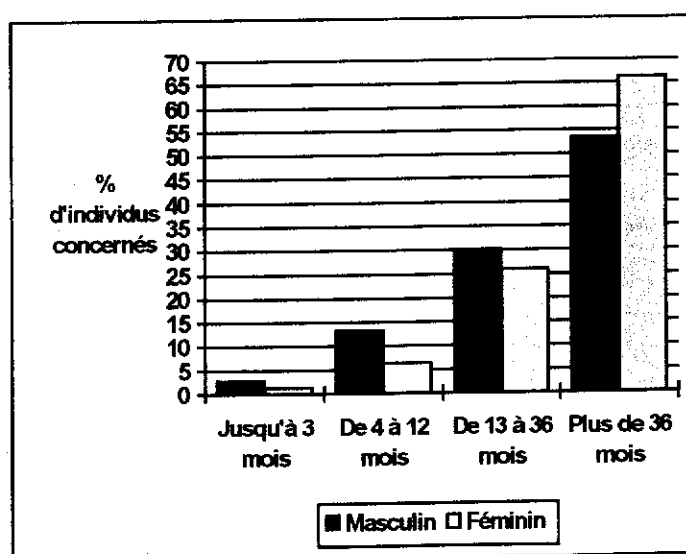
#### 4). Caractéristiques du chômage

**Les personnes à la recherche d'un emploi à Bamako au moment de l'enquête en 1996 constituaient environ 14% de la population en âge de travailler. Pour 60% des individus concernés, la recherche de l'emploi avait duré depuis plus de 3 ans.**

**Les taux de chômage sont plus élevés chez les femmes que chez les hommes. Ils sont également plus élevés au niveau des individus âgés de moins de 30 ans qu'au niveau des autres individus.**

à 36 mois. Dans l'effectif de ces derniers, on dénombre plus de femmes (62%) que d'hommes (38%).

**Graphique 12 : Durée de recherche de l'emploi selon le sexe**



##### a). Durée de recherche d'emploi

⇒ La recherche de l'emploi dure plus longtemps pour les individus âgés de moins de 30 ans, les individus non scolarisés ou du niveau primaire.

Les résultats de l'enquête permettent de constater que 14,4% de la population de Bamako en âge de travailler était à la recherche d'un emploi en 1996 (confère tableau A40 en annexe). Parmi eux, 60,4% (53,3% pour les hommes et 66,3% pour les femmes) étaient à une durée de recherche supérieure

Les individus qui étaient à la recherche d'un emploi depuis 13 à 36 mois constituent 27,8% de la population concernée. Leur répartition par sexe donne 53,1% de femmes et 46,9% d'hommes.

Quant aux individus dont la durée de recherche de l'emploi est inférieure ou égale à 12 mois, ils ne constituent que 11,8% de la population considérée.

La durée de recherche de l'emploi varie avec l'âge. En effet, les résultats consignés dans le tableau A41 en annexe permettent de constater qu'au niveau de la population âgée de moins de 30 ans, le pourcentage d'individus à la recherche d'un emploi depuis au moins 13 mois est le plus élevé. Pour les classes d'âges de 40 à 49 ans et 50 ans et plus, on dénote que seulement respectivement 5,7% et 3% des individus étaient à la recherche d'un emploi en 1996 (toutes durées de recherche confondues).

La durée de recherche de l'emploi varie également en fonction du niveau d'instruction. [ ] tableau A42 en annexe, il ressort que seulement 6,7% des individus issus des écoles supérieures étaient à la recherche d'un emploi à Bamako en 1996. Parmi eux, 2,4% étaient dans cette situation depuis plus de 36 mois.

Les proportions d'individus non scolarisés ou ayant un niveau scolaire correspondant à l'enseignement primaire (niveau 1 ou 2) à la recherche d'un emploi en 1996 sont respectivement 14% et 28,1%. Pour la majorité de ces individus, la durée de recherche de l'emploi dépasse 36 mois.

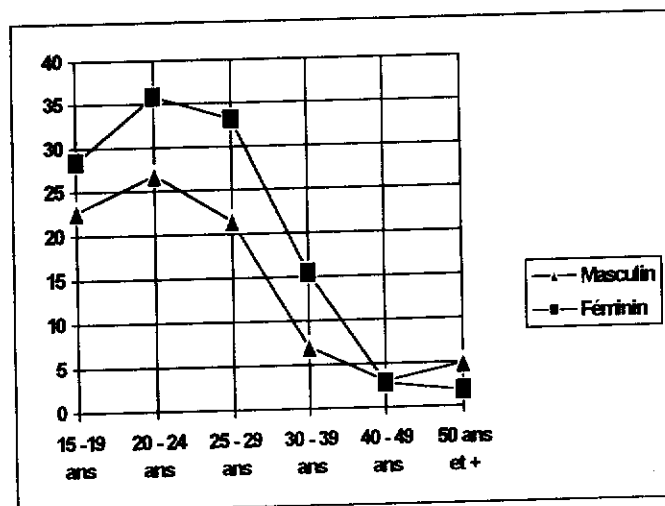
#### b). Taux de chômage

⇒ **Les taux (strict et élargi) de chômage sont plus élevés chez les femmes que chez les hommes. Par rapport à l'âge, les taux de chômage les plus élevés correspondent aux individus âgés de moins de 30 ans.**

Le taux strict de chômage détermine, dans la population active, la proportion des chômeurs selon les critères du B.I.T.

D'après les résultats de l'enquête "UEMOA", le taux strict de chômage dans la population de Bamako âgée de 15 ans et plus est de 14,1% pour l'année 1996. Il est plus élevé chez les femmes (19,6%) que chez les hommes (11,9%).

**Graphique 13 : Taux strict de chômage selon la classe d'âges et le sexe**

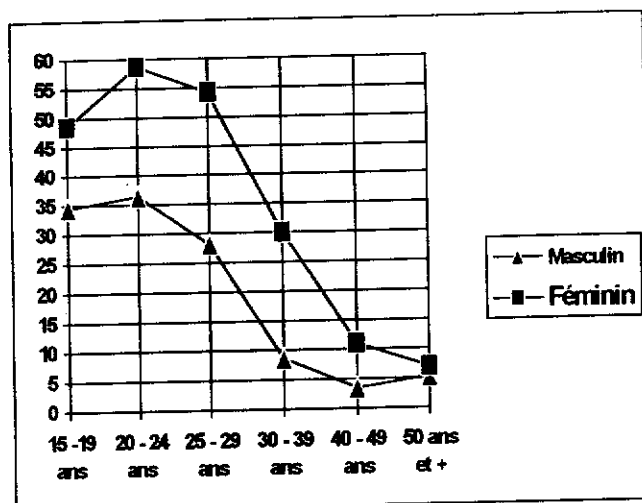


De façon générale, le taux strict de chômage diminue avec l'âge. Les classes d'âges 20 à 24 ans et 25 à 29 ans sont celles pour lesquelles les taux stricts de chômage sont les plus élevés. Pour les classes d'âges supérieures, les taux constatés sont beaucoup plus faibles (confère tableau A44 en annexe).

Le calcul du taux élargi de chômage fait intervenir au numérateur les chômeurs selon les critères du BIT plus les chômeurs découragés, et au dénominateur la population active plus les chômeurs découragés.

Le taux élargi de chômage estimé par l'enquête "UEMOA" en 1996 est de 23,3% pour la population âgée de 15 ans et plus dans la capitale. Il est beaucoup plus élevé pour les femmes (37,8%) que pour les hommes (16,5%).

**Graphique 14 : Taux élargi de chômage selon la classe d'âges et le sexe**



Les taux élargis de chômage sont notamment élevés pour les classes d'âges 15 à 19 ans et 20 à 24 ans et 25 à 29 ans. Ils diminuent progressivement au fur et à mesure que l'âge augmente.

### C) RESULTATS DEMOGRAPHIQUES:

#### I. Répartition des ménages selon la taille et le statut d'occupation du logement

Parmi les 99 317 ménages que comptait Bamako en 1996, environ 43% vivaient en location et 13% étaient logés gratuitement. Les ménages de 4 à 6 personnes, 7 à 9 personnes et 10 personnes et plus représentaient respectivement environ 30%, 21% et 27% de cet effectif.

L'enquête "UEMOA" sur les dépenses des ménages de la capitale a estimé à 99 317, le nombre de ménages vivant à Bamako en 1996. La répartition de ces ménages selon le statut d'occupation du logement donne 44% de propriétaires de logement, 42,7% de locataires, 13% de logés gratuits et 0,3% de ménages vivant en location-vente (confère tableau A46 en annexe).

Les ménages de 4 à 6 personnes constituent 30,3% de l'ensemble des ménages de la capitale. Ils sont de ce fait les plus nombreux. De mêmes les ménages de 7 à 9 personnes et de 10 personnes et plus sont également assez nombreux puisqu'ils représentent respectivement 21,3% et 26,5% de l'ensemble des ménages. Quant aux ménages de 1 personne et de 2 à 3 personnes, ils sont les moins

nombreux et ne constituent respectivement que 7,6% et 14,4% de l'ensemble des ménages de la capitale.

Les ménages de "petite" et "moyenne" taille vivent principalement en location. En effet, les locataires constituent 66% des ménages de 1 personne, 68,7% des ménages de 2 à 3 personnes et 50,4% des ménages de 4 à 6 personnes. Par contre, les ménages de "grande" taille (7 à 9 personnes, 10 personnes et plus) sont majoritairement des propriétaires de logement. Des résultats consignés dans le tableau A46 en annexe, il ressort que les ménages de 7 à 9 personnes et de 10 personnes et plus comprennent respectivement 52,6% et 70,4% de propriétaires de logement.

#### II. Structure de la population par sexe et par âge

La population de Bamako, estimée à 743 649 personnes en 1996, comprend 51,4% d'hommes et 48,6% de femmes. Dans cette population, 53% des individus ont moins de 20 ans.

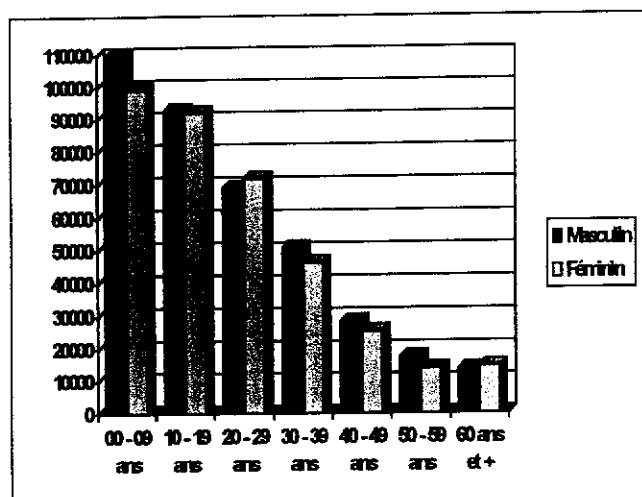
De 1988-89 à 1996, la population de la capitale a connu une légère modification dans sa structure illustrée par la diminution de la part des individus âgés de moins de 30 ans.

Pour l'année 1996, la population de Bamako a été estimée par l'enquête "UEMOA" à 743 649 personnes. Toutefois, il convient de noter que, dans cette estimation, les individus des ménages collectifs (casernes, hôpitaux, etc.), les anciens membres des ménages, les visiteurs et les étrangers non africains n'ont pas été pris en compte.

La population estimée se répartit entre les hommes et les femmes pour respectivement 51,4% et 48,6%. C'est une population particulièrement jeune. En effet les classes d'âges 0 à 9 ans, 10 à 19 ans et 20 à 29 ans contiennent respectivement 28,1%, 24,8% et 18,9% de ladite population. Pour l'ensemble de ces trois classes d'âges, on dénombre donc environ 72% de la population totale.

Quant aux classes d'âges 30 à 39 ans, 40 à 49 ans, 50 à 59 ans et 60 ans et plus, elles contiennent respectivement 13%, 7,2%, 4,2% et 3,8% de la population de la capitale.

**Graphique 15 : Répartition de la population de Bamako par classe d'âges et par sexe en 1996**



Contrairement aux autres classes d'âges, les classes 30 à 39 ans, 40 à 49 ans et 60 ans et plus contiennent plus de femmes que d'hommes.

La structure de la population bamakoise par sexe et par âge a connu un certain changement entre 1988-89 et 1996. En effet, la comparaison des résultats de l'enquête "UEMOA" à ceux de l'EBC permet de constater une diminution dans la population totale du pourcentage des individus des classes d'âges 0 à 9 ans, 10 à 19 ans et 20 à 29 ans en 1996. Dans les autres classes d'âges, c'est le phénomène inverse qui est constaté. Toutefois, cette situation d'ensemble est beaucoup plus perceptible chez les femmes que chez les hommes.

**Tableau 8 : Structures de la population de Bamako par sexe et par âge selon l'EBC (1988 - 89) et l'Enquête "UEMOA" (1996)**

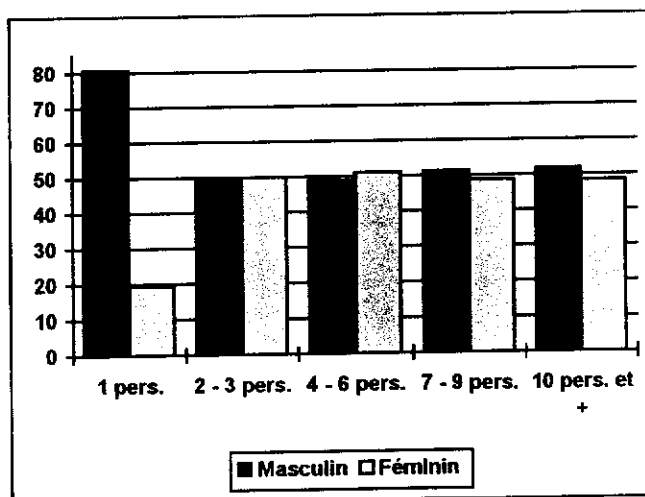
Classe d'âges	EBC			UEMOA		
	Hommes	Femmes	Total	Hommes	Femmes	Total
00 - 09 ans	28,4	31,8	30,1	28,8	27,4	28,1
10 - 19 ans	24,1	27,0	25,6	24,3	25,3	24,8
20 - 29 ans	20,4	20,1	20,2	18,1	19,8	18,9
30 - 39 ans	12,5	9,6	11,0	13,3	12,7	13,0
40 - 49 ans	6,7	6,8	6,8	7,4	7,0	7,2
50 et plus	8,0	4,7	6,4	8,1	7,8	8,0
Ensemble	100,0	100,0	100,0	100,0	100,0	100,0

### III. Répartition de la population selon les caractéristiques du ménage

La plus grande partie de la population de Bamako vit dans les ménages de 10 personnes et plus ou de 7 à 9 personnes. Dans la formation de cette population, les contributions des ménages propriétaires de logement et des ménages locataires sont respectivement d'environ 58% et 30%.

En 1996, les ménages de 10 personnes et plus regroupaient la plus grande partie de la population de Bamako. En effet selon les résultats de l'enquête "UEMOA", les individus issus des ménages de 10 personnes et plus représentaient environ 52% de la population totale (confère tableau A48 en annexe) de la capitale. Pour les individus des ménages de 7 à 9 personnes, 4 à 6 personnes et 2 à 3 personnes les contributions dans la formation de cette population sont respectivement d'environ 22%, 21% et 5%.

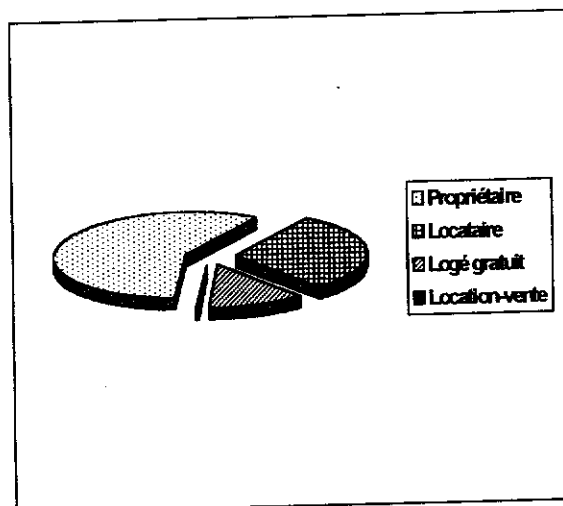
**Graphique 16 : Répartition (en %) par sexe de la population de Bamako en 1996 suivant la taille du ménage**



Les ménages de 1 personne sont formés à plus de 80% par des hommes. De façon générale, quelle que soit la taille du ménage, les hommes sont plus nombreux que les femmes dans les effectifs. Toutefois, dans les ménages de 2 à 3 personnes et 4 à 6 personnes respectivement 50% et 51,1% des individus sont des femmes.

En 1996 à Bamako, environ 58% des individus provenaient des ménages propriétaires de logement. Quant aux individus des ménages locataires, logés gratuitement et en location vente, ils ne constituaient que respectivement 30%, 11,9% et 0,3% de la population totale de la capitale.

**Graphique 17 :** Répartition de la population de Bamako en 1996 selon le statut d'occupation du logement par le ménage





## **ANNEXES**

## **Définitions**

### **. Chômeur au sens du B.I.T.**

Les chômeurs au sens du B.I.T. sont toutes les personnes âgées de 15 ans ou plus qui, au cours de la période de référence (7 ou 30 derniers jours) étaient :

- sans travail, c'est à dire qui n'étaient pourvus ni d'un emploi salarié, ni d'un emploi non salarié.
- disponibles pour travailler et à la recherche effective d'un travail.

### **. Chômeurs découragés**

Un chômeur découragé est une personne qui n'a pas travaillé au cours de la période de référence (7 ou 30 derniers jours), soit parce qu'elle n'avait pas de qualification, soit parce qu'elle ne savait pas chercher, soit enfin parce qu'elle pense qu'il n'y a pas d'emploi pour elle.

### **. Dépenses de consommation**

Les dépenses de consommation regroupent tous les achats de biens, produits et services destinés à la consommation des ménages.

### **. Dépenses autres que consommation**

Elles comprennent les prélèvements sur stocks de commerce, les transferts en espèces ou en nature aux autres ménages, et d'autres sorties d'argent; ces dernières étant estimées de manière peu précise par l'enquête.

### **. Loyers fictifs**

Les loyers fictifs sont des loyers que sont censés se verser à eux-mêmes les ménages qui sont soit propriétaires de leur logement ou soit logés gratuitement.

### **. Ménage**

Le ménage (ou ménage ordinaire par opposition du ménage collectif) est un ensemble de personnes apparentées ou non, vivant sous le même toit (ou dans la même concession), partageant les mêmes repas, reconnaissant l'autorité d'un même individu appelé chef de ménage, et dont les ressources ou les dépenses sont également communes, tout au moins une partie.

### **. Population active**

La population active comprend toutes les personnes âgées de 15 ans ou plus, qui soit ont occupé un emploi, soit ont été au chômage (au sens du B.I.T.), au cours de la période de référence (7 ou 30 derniers jours). Ils s'agit donc de l'offre de travail émanant de tous ceux qui sont susceptibles de travailler. La population active ainsi définie est évidemment supérieure à la population effectivement employée qui représente la demande de travail émanant des employeurs.

### **. Prélèvements sur stocks**

Ils concernent les produits prélevés sur les stocks ou réserves du commerce ; la valorisation est effectuée au prix de vente.

### **. Transferts en nature**

Les transferts en nature désignent exclusivement les biens ou produits achetés par les ménages pour être offerts à d'autres ménages.

### **. Unité de consommation**

Il s'agit des unités de consommation selon l'échelle Oxford. On considère l'ensemble des membres du ménage avec les "poids" suivants :

- 1 pour le chef de ménage
- 0,7 pour les autres membres âgés de 15 ans et plus
- 0,5 pour les autres membres âgés de moins de 15 ans.

## **Méthodologie**

L'enquête "UEMOA" sur les dépenses des ménages de la capitale s'est déroulée à Bamako d'avril à juillet 1996. Elle avait pour principal objectif d'estimer la structure des achats de biens produits et services des ménages, afin de proposer des pondérations pour un indice des prix à la consommation harmonisée au sein des pays de l'UEMOA.

### **1) Plan de sondage**

Le plan de sondage mise en oeuvre dans l'enquête est celui d'un échantillonnage par stratification à deux degrés. Au premier degré, après la constitution de deux strates de quartiers (lotie et non lotie), des Sections d'Enumération ou SE (découpage censitaire correspondant approximativement au travail d'un agent recenseur, soit environ 1 000 à 1 500 personnes) ont été tirées avec une probabilité proportionnelle au nombre de ménages dénombrés en 1987. Il convient de préciser que la base de sondage utilisée est la liste des SE issues du recensement général de la population et de l'habitat effectué dans le pays en 1987.

Dans les SE tirées au premier degré, on a procédé au dénombrement des ménages. Puis au second degré sur la base de ce dénombrement, un tirage systématique de 12 ménages a été effectué par SE. Ainsi l'échantillon enquêté était constitué de 1008 ménages répartis entre 84 Sections d'Enumération situées aussi bien dans les quartiers lotis que dans les quartiers non lotis de la capitale.

### **2) Organisation de la collecte**

La collecte s'est déroulée en quatre vagues successives de 18 jours chacune. Le travail d'un enquêteur par ménage s'est effectué en six visites avec trois jours d'intervalle entre les visites. Au total, 28 enquêteurs, 7 contrôleurs et 2 superviseurs ont été utilisés lors des opérations de terrain.

La méthode d'observation choisie repose sur deux types de relevés :

- des relevés quotidiens pour les dépenses courantes, s'appuyant sur des carnets de comptes. Dans chaque ménage échantillon, des membres "éligibles" au carnet de compte sont identifiés par l'enquêteur. Chaque éligible enregistre dans son carnet toutes les dépenses (toutes les sorties d'argent) effectuées pour lui même, pour le ménage ou pour offrir à un autre ménage, à l'exception des achats pour revente et des dépenses liées à l'exercice d'une activité professionnelle. Les éligibles du ménage remplissent leur carnet de compte pendant 15 jours successifs.
- des relevés rétrospectifs pour les autres dépenses, basés sur un questionnaire "ordinaire".

Pour chaque ménage enquêté, le travail de l'enquêteur s'est effectué en six visites successives à intervalles de trois jours. A chacune de ces visites correspondait de façon précise une certaine masse d'informations à collecter.

### **3) Traitement des données**

Les données collectées ont été saisies sur place dans les capitales respectives. Mais le traitement des données saisies pour l'ensemble des pays de l'UEMOA, a eu lieu à AFRISTAT à Bamako au cours de trois séminaires organisés à cet effet. L'apurement des données s'est effectué par l'exécution de plusieurs procédures de contrôle de cohérence et d'exhaustivité sur les données brutes.

## Tableaux de résultats

# DEPENSES

Tableau A1 : Niveau et structure des dépenses par ménage

Fonction de Dépense	Dépense mensuelle par individu en Franc CFA	Part de la dépense par rapport à la dépense totale de consommation en %
Alimentation - Boisson - Tabac	9 725	49,1
Habillage - Chaussure	1 045	5,3
Logement	2 339	11,8
Equipement - Entretien	1 360	6,9
Santé	399	2,0
Transport - Déplacement	2 210	11,2
Loisir - Culture	777	3,9
Education	341	1,7
Hôtel - Café - Restaurant	399	2,0
Autre Dépense de consommation	1 201	6,1
Dépense totale de consommation	19 797	100,0
Prélèvement Commerce	389	2,0
Transfert en Espèces	561	2,8
Transfert en Nature	175	0,9
Autre Sortie d'Argent	242	1,2
Dépense Totale Hors Consommation	1 367	6,9
DEPENSE TOTALE	21 164	106,9
Taille moyenne des ménages	7,5	
Loyer mensuel fictif imputé / ménage	10 416	
% de ménages concernés	59,2	

Tableau A2 : Dépense totale annuelle par tête selon quelques caractéristiques du ménage

SEXE DU CM	DEPTOT/TETE
Masculin	251 435
Féminin	277 431
ENSEMBLE	253 971

TAILLE DU MENAGE	DEPTOT/TETE
1 Personne	830 393
2 - 3 Personnes	460 072
4 - 6 Personnes	315 494
7 - 9 Personnes	240 680
10 Personnes et +	204 776
ENSEMBLE	253 971

AGE DU CM	DEPTOT/TETE
10 - 19 ans	303 017
20 - 29 ans	314 396
30 - 39 ans	298 774
40 - 49 ans	256 246
50 - 59 ans	236 830
60 ans et +	216 128
ENSEMBLE	253 971

STATUT D'OCCUPATION	DEPTOT/TETE
Propriétaire	228 876
Locataire	325 743
Logé gratuit	194 485
Location - Vente	288 578
ENSEMBLE	253 971

Tableau A3 : Dépense totale annuelle par poste

POSTE DE DEPENSE	MONTANT EN FRANC CFA	PART DANS LA DEPENSE TOTALE ANNUELLE (en %)
Dépense totale Alimentation - Boisson - Tabac	86 781 930 552	46,0
Dépense totale Habit - Chaussure	9 322 412 679	4,9
Dépense totale Logement	20 874 285 889	11,0
Dépense totale Equipement - Entretien	12 132 132 248	6,4
Dépense totale Santé	3 564 041 716	1,9
Dépense totale Transport - Déplacement	19 725 883 919	10,4
Dépense totale Loisir - Culture	6 932 625 939	3,7
Dépense totale Education	3 043 836 000	1,6
Dépense totale Hotel - Café - Restaurant	3 564 531 146	1,9
Dépense totale Autres Dépenses de Consommation	10 720 950 267	5,7
DEPENSE TOTALE DE CONSOMMATION	176 662 630 642	93,5
Dépense totale Transfert Espèce	5 007 620 472	2,7
Dépense totale Autres Sorties d'argent	2 163 425 728	1,2
Dépense totale Cadeaux Offerts	1 562 506 869	0,8
Prélèvement Stock Commerce	3 468 775 500	1,8
DEPENSE TOTALE ANNUELLE	188 864 959 211	

Tableau A4 : Répartition de la dépense totale annuelle de consommation par poste

POSTE DE DEPENSE	MONTANT EN FRANC CFA	PART DANS LA DEPENSE TOTALE DE CONSOMMATION (en %)
Dépense totale Alimentation - Boisson - Tabac	86 781 930 552	49,1
Dépense totale Habit - Chaussure	9 322 412 679	5,3
Dépense totale Logement	20 874 285 889	11,8
Dépense totale Equipement - Entretien	12 132 132 248	6,9
Dépense totale Santé	3 564 041 716	2,0
Dépense totale Transport - Déplacement	19 725 883 919	11,2
Dépense totale Loisirs - Culture	6 932 625 939	3,9
Dépense totale Education	3 043 836 287	1,7
Dépense totale Hotel - Café - Restaurant	3 564 531 146	2,0
Dépense totale Autres Dépenses de Consommation	10 720 950 267	6,1
DEPENSE TOTALE DE CONSOMMATION	176 662 630 642	100,0

Tableau A5 : Dépense annuelle moyenne de consommation par ménage selon le poste de dépense et le sexe du CM

SEXE DU CM	ALIM + HCR	DEP. TOT HABIT- CHAUSS.	DEP. TOT LOGEMENT	DEP. TOT EQUIP. ENTRETIE N'	DEP. TOT SANTÉ	DEP. TOT TRANSP. DEPLACMT	DEP. TOT LOISIRS - CULTURE	DEP. TOT EDUCATION	DEP. TOT AUTRES DEP. DE CONSOM.	TOTAL
Masculin	927 714	94 275	211 891	123 966	38 025	214 892	71 968	32 834	100 558	1 816 124
Féminin	784 327	91 018	198 279	109 572	21 018	85 494	54 756	15 452	159 297	1 519 211
ENSEMBLE	909 978	93 865	210 178	122 156	35 886	198 615	69 803	30 648	107 947	1 778 775

Tableau A6 : Répartition (en % ligne) de la dépense annuelle de consommation par ménage selon le poste de dépense et le sexe du CM

SEXE DU CM	ALIM + HCR	DEP. TOT HABIT- CHAUSS.	DEP. TOT LOGEMENT	DEP. TOT EQUIP. ENTRETIE N	DEP. TOT SANTÉ	DEP. TOT TRANSP. DEPLACMT	DEP. TOT LOISIRS - CULTURE	DEP. TOT EDUCATION	DEP. TOT AUTRES DEP. DE CONSOM.	TOTAL
Masculin	51,1	5,2	11,7	6,8	2,1	11,8	4,0	1,8	5,5	100,0
Féminin	51,6	6,0	13,1	7,2	1,4	5,6	3,6	1,0	10,5	100,0
ENSEMBLE	51,1	5,3	11,8	6,9	2,0	11,2	3,9	1,7	6,1	100,0

Tableau A7 : Dépense annuelle moyenne de consommation par ménage selon le poste de dépense et la taille du ménage

TAILLE MENAGE	ALIM + HCR	DEP. TOT HABIT-CHAUSS.	DEP. TOT LOGEMENT	DEP. TOT EQUIP. ENTRETIEN N	DEP. TOT SANTE	DEP. TOT TRANSP. DEPLACMT	DEP. TOT LOISIRS - CULTURE	DEP. TOT EDUCATION	DEP. TOT AUTRES DEP. DE CONSOM.	TOTAL
1 Personne	306 742	42 321	102 230	59 977	11 168	62 617	61 977	6 745	103 130	756 908
2 - 3 Personnes	566 120	59 493	158 175	94 689	19 847	124 813	26 968	1 938	51 393	1 103 436
4 - 6 Personnes	794 948	68 891	169 690	93 924	22 370	163 067	52 901	19 524	88 661	1 473 976
7 - 9 Personnes	907 411	100 751	208 565	136 227	40 909	144 484	74 844	67 125	111 866	1 792 182
10 Personnes et plus	1 401 376	150 249	316 815	175 782	63 058	361 665	110 531	36 445	158 879	2 774 801
ENSEMBLE	909 678	93 865	210 178	122 156	35 886	198 615	69 803	30 648	107 947	1 778 775

Tableau A8 : Répartition (en % ligne) de la dépense annuelle de consommation par ménage selon le poste de dépense et la taille du ménage

TAILLE MENAGE	ALIM + HCR	DEP. TOT HABIT-CHAUSS.	DEP. TOT LOGEMENT	DEP. TOT EQUIP. ENTRETIEN N	DEP. TOT SANTE	DEP. TOT TRANSP. DEPLACMT	DEP. TOT LOISIRS - CULTURE	DEP. TOT EDUCATION	DEP. TOT AUTRES DEP. DE CONSOM.	TOTAL
1 Personne	40,5	5,6	13,5	7,9	1,5	8,3	8,2	0,9	13,6	100,0
2 - 3 Personnes	51,3	5,4	14,3	8,6	1,8	11,3	2,4	0,2	4,7	100,0
4 - 6 Personnes	53,9	4,7	11,5	6,4	1,5	11,1	3,6	1,3	6,0	100,0
7 - 9 Personnes	50,6	5,6	11,6	7,6	2,3	8,1	4,2	3,8	6,2	100,0
10 Personnes et plus	50,5	5,4	11,4	6,3	2,3	13,0	4,0	1,3	5,8	100,0
ENSEMBLE	51,1	5,3	11,8	6,9	2,0	11,2	3,9	1,7	6,1	100,0

Tableau A9 : Dépense annuelle moyenne de consommation par ménage selon le poste de dépense et le statut d'occupation du logement

STATUT D'OCCUPATION	ALIM + HCR	DEP. TOT HABIT-CHAUSS.	DEP. TOT LOGEMENT	DEP. TOT EQUIP. ENTRETIEN N	DEP. TOT SANTE	DEP. TOT TRANSP. DEPLACMT	DEP. TOT LOISIRS - CULTURE	DEP. TOT EDUCATION	DEP. TOT AUTRES DEP. DE CONSOM.	TOTAL
Propriétaire	1 131 987	109 639	182 397	137 531	40 717	248 345	76 402	31 306	129 643	2 087 967
Locataire	757 858	85 560	275 329	114 915	32 248	169 443	62 000	21 069	100 397	1 618 820
Logé Gratuit	659 358	67 265	86 728	93 552	31 600	125 302	73 830	59 207	59 549	1 256 390
Location - Vente	730 439	113 781	380 059	136 094	29 989	228 452	36 189	56 376	97 165	1 808 553
ENSEMBLE	909 678	93 865	210 178	122 156	35 886	198 615	69 803	30 648	107 947	1 778 775



Tableau A10 : Répartition (en % ligne) de la dépense annuelle de consommation par ménage selon le poste et le statut d'occupation du logement

STATUT D'OCCUPATION	ALIM + HCR	DEP. TOT HABIT-CHAUSS.	DEP. TOT LOGEMENT	DEP. TOT EQUIP. ENTRETIEN	DEP. TOT SANTE	DEP. TOT TRANSP. DEPLACMT	DEP. TOT LOISIRS - CULTURE	DEP. TOT EDUCATION	DEP. TOT AUTRES DEP. DE CONSOM.	TOTAL
Propriétaire	54,2	5,2	8,7	6,6	2,0	11,9	3,7	1,5	6,2	100,0
Locataire	46,8	5,3	17,0	7,1	2,0	10,5	3,8	1,3	6,2	100,0
Logé Gratuit	52,5	5,3	6,9	7,5	2,5	10,0	5,9	4,7	4,7	100,0
Location - Vente	40,4	6,3	21,0	7,5	1,7	12,6	2,0	3,1	5,4	100,0
ENSEMBLE	51,1	5,3	11,8	6,9	2,0	11,2	3,9	1,7	6,1	100,0

Tableau A11 : Dépense totale annuelle moyenne par UC selon la strate et la taille du ménage

STRATE	1 PERS.	2 - 3 PERS.	4 - 6 PERS.	7 - 9 PERS.	10 PERS. ET PLUS	TOTAL
Lotie	1 046 313	595 863	504 768	410 100	354 562	498 650
Non lotie	448 666	579 864	363 318	304 306	284 198	368 009
Ensemble	795 249	589 031	447 412	364 647	325 523	444 206

Tableau A12 : Dépense totale annuelle moyenne par UC selon la strate et le statut d'occupation du logement

STRATE	PROPRIETAIRE	LOCATAIRE	LOGE GRATUIT	LOCATION - VENTE	TOTAL
Lotie	425 301	582 267	388 361	613 921	498 650
Non lotie	336 838	445 097	300 173	--	368 009
Ensemble	383 825	536 328	342 650	613 921	444 206

Tableau A13 : Dépenses moyennes par UC selon le poste de dépense et le sexe du CM

SEXE DU CM	DEP/UC ALIM. BOIS. TAB	DEP/UC HABIT-CHAUSS.	DEP/UC LOGEMENT	DEP/UC EQUIP. ENTRETIEN	DEP/UC SANTE	DEP/UC TRANSP. DEPLACMT	DEP/UC LOISIRS - CULTURE	DEP/UC EDUCATION	DEP/UC HOTEL - CAFE RESTAURANT	DEP/UC AUTRES DEP. DE CONSOM.
Masculin	199 456	21 764	50 807	29 953	8 507	48 709	18 196	6 967	14 145	22 676
Féminin	219 053	26 775	64 565	38 050	4 794	21 711	14 998	3 610	7 845	72 455
ENSEMBLE	201 921	22 395	52 538	30 972	8 040	43 313	17 793	6 545	13 352	28 938

Tableau A14 : Répartition (en % colonne) des dépenses par UC selon le poste de dépense et le sexe du CM

SEXE DU CM	DEPENSE TOTALE / UC	DEP / UC ALIM. BOIS. TAB	DEP / UC HABIT- CHAUSS.	DEP / UC LOGEMENT	DEP / UC EQUIP. ENTRETIEN	DEP / UC SANTÉ	DEP / UC TRANSP. DEPLACMT	DEP / UC LOISIRS - CULTURE	DEP / UC EDUCATION	DEP / UC HOTEL - CAFE RESTAURANT	DEP / UC AUTRES DEP DE CONSOM.
Masculin	86,2	86,3	85,0	84,5	84,6	92,5	94,0	89,4	93,1	86,1	68,5
Féminin	13,8	13,7	15,0	15,5	15,4	7,5	6,0	10,6	6,9	13,9	31,5
ENSEMBLE	100,0	100,0	100,0	100,0	100,0	100,0	100,0	100,0	100,0	100,0	100,0

Tableau A15 : Dépenses moyennes par UC selon le poste de dépense et la taille du ménage

TAILLE MENAGE	DEP / UC ALIM. BOIS. TAB	DEP / UC HABIT- CHAUSS.	DEP / UC LOGEMENT	DEP / UC EQUIP. ENTRETIEN	DEP / UC SANTÉ	DEP / UC TRANSP. DEPLACMT	DEP / UC LOISIRS - CULTURE	DEP / UC EDUCATION	DEP / UC HOTEL - CAFE RESTAURANT	DEP / UC AUTRES DEP DE CONSOM.
1 Personne	227 491	42 321	102 230	59 977	11 168	62 617	61 977	6 745	79 251	103 130
2 - 3 Personnes	265 121	30 422	80 762	49 671	9 779	64 749	13 982	920	20 092	25 982
4 - 6 Personnes	226 799	20 430	51 562	27 454	7 034	47 343	15 573	5 995	6 938	25 961
7 - 9 Personnes	174 828	20 017	41 773	27 080	7 778	28 663	14 788	13 785	5 096	21 942
10 Personnes et +	153 684	16 496	32 781	19 679	7 561	40 886	12 173	4 348	4 810	18 341
ENSEMBLE	201 921	22 395	52 538	30 972	8 040	45 313	17 793	6 545	13 352	28 938

Tableau A16 : Répartition (en % colonne) des dépenses par UC selon le poste de dépense et la taille du ménage

TAILLE MENAGE	DEPENSE TOTALE / UC	DEP / UC ALIM. BOIS. TAB	DEP / UC HABIT- CHAUSS.	DEP / UC LOGEMENT	DEP / UC EQUIP. ENTRETIEN	DEP / UC SANTÉ	DEP / UC TRANSP. DEPLACMT	DEP / UC LOISIRS - CULTURE	DEP / UC EDUCATION	DEP / UC HOTEL - CAFE RESTAURANT	DEP / UC AUTRES DEP DE CONSOM.
1 Personne	13,7	8,5	14,4	14,8	14,7	10,5	10,5	26,4	7,8	13,6	27,0
2 - 3 Personnes	19,0	18,9	19,5	22,1	23,1	17,5	20,5	11,3	2,0	18,9	12,9
4 - 6 Personnes	30,6	34,0	27,6	29,7	26,8	26,5	31,6	26,5	27,7	30,7	27,2
7 - 9 Personnes	17,3	18,4	19,0	16,9	18,6	20,6	13,5	17,7	44,9	17,5	16,1
10 Personnes et +	19,4	20,2	19,5	16,5	16,8	24,9	23,9	18,1	17,6	19,3	16,8
ENSEMBLE	100,0	100,0	100,0	100,0	100,0	100,0	100,0	100,0	100,0	100,0	100,0

Tableau A17 : Dépenses moyennes par UC selon le poste de dépense et l'âge du CM

AGE DU CM	DEP / UC ALIM. BOIS. TAB	DEP / UC HABIT- CHAUSS.	DEP / UC LOGEMENT	DEP / UC EQUIP. ENTRETIEN	DEP / UC SANTÉ	DEP / UC TRANSP. DEPLACMT	DEP / UC LOISIRS - CULTURE	DEP / UC EDUCATION	DEP / UC HOTEL - CAFE RESTAURANT	DEP / UC AUTRES DEP DE CONSOM.
10 - 19 ans	172 106	11 190	106 406	19 558	0	6 498	5 479	0	1 934	3 189
20 - 29 ans	200 761	34 294	65 743	33 396	16 831	55 953	43 087	7 326	42 268	30 155
30 - 39 ans	221 490	26 378	62 684	38 435	8 280	55 926	22 170	8 213	20 235	25 912
40 - 49 ans	208 347	21 464	50 067	33 478	7 060	43 283	16 026	5 314	9 497	41 246
50 - 59 ans	185 201	19 053	39 827	25 815	6 735	38 378	12 238	8 692	4 689	23 717
60 ans et plus	173 662	15 369	46 522	17 340	7 219	32 588	8 448	2 558	5 110	19 058
ENSEMBLE	201 921	22 395	52 538	30 972	8 040	45 313	17 793	6 545	13 352	28 938

Tableau A18 : Répartition (en % colonne) des dépenses par UC selon le poste de dépense et l'âge du CM

AGE DU CM	DEPENSE TOTALE / UC	DEP / UC ALIM. BOIS. TAB	DEP / UC HABIT- CHAUSS.	DEP / UC LOGEMENT	DEP / UC EQUIP. ENTRETIEN	DEP / UC SANTÉ	DEP / UC TRANSP. DEPLACMT	DEP / UC LOISIRS - CULTURE	DEP / UC EDUCATION	DEP / UC HOTEL - CAFE RESTAURANT	DEP / UC AUTRES DEP DE CONSOM.
10 - 19 ans	0,1	0,1	0,1	0,1	0,1	0,0	0,0	0,0	0,0	0,1	0,0
20 - 29 ans	8,6	6,7	10,3	8,4	7,3	14,1	8,3	16,3	7,5	8,5	7,0
30 - 39 ans	35,0	33,4	35,8	36,3	37,8	31,4	37,6	37,9	38,2	34,9	27,3
40 - 49 ans	27,8	28,7	26,7	26,5	30,1	24,4	26,6	25,1	22,6	28,1	39,7
50 - 59 ans	16,9	17,8	16,4	14,6	16,1	16,1	16,3	13,2	25,6	16,7	15,8
60 ans et plus	11,6	13,3	10,7	13,8	8,7	14,0	11,2	7,4	6,1	11,7	10,2
ENSEMBLE	100,0	100,0	100,0	100,0	100,0	100,0	100,0	100,0	100,0	100,0	100,0

Tableau A19 : Dépenses moyennes par UC selon le poste de dépense et le statut d'occupation du logement

STATUT D'OCCUPATION	DEP / UC ALIM. BOIS. TAB	DEP / UC HABIT- CHAUSS.	DEP / UC LOGEMENT	DEP / UC EQUIP. ENTRETIEN	DEP / UC SANTÉ	DEP / UC TRANSP. DEPLACMT	DEP / UC LOISIRS - CULTURE	DEP / UC EDUCATION	DEP / UC HOTEL - CAFE RESTAURANT	DEP / UC AUTRES DEP DE CONSOM.
Propriétaire	196 655	18 697	34 693	24 542	6 665	40 473	13 275	5 426	6 763	23 604
Locataire	220 180	28 065	78 602	38 758	9 494	54 846	21 478	5 982	20 088	38 820
Logé gratuit	158 881	16 294	26 093	26 916	8 019	29 009	20 830	12 175	13 452	14 802
Location - Vente	245 999	23 489	112 749	43 482	4 024	107 394	25 292	6 626	18 389	20 212
ENSEMBLE	201 921	22 395	52 538	30 972	8 040	45 313	17 793	6 545	13 352	28 938

Tableau A20 : Répartition (en % colonne) des dépenses par UC selon le poste de dépense et le statut d'occupation du logement

STATUT D'OCCUPATION	DEPENSE TOTALE / UC	DEP / UC ALIM. BOIS. TAB	DEP / UC HABIT-CHAUSS.	DEP / UC LOGEMENT	DEP / UC EQUIP. ENTRETIEN	DEP / UC SANTE	DEP / UC TRANSP. DEPLACMT	DEP / UC LOISIRS - CULTURE	DEP / UC EDUCATION	DEP / UC HOTEL - CAFE RESTAURANT	DEP / UC AUTRES DEP DE CONSOM.
Propriétaire	38,1	42,9	36,8	29,1	34,9	36,5	39,3	32,9	36,5	38,1	35,9
Locataire	51,5	46,5	53,4	63,8	53,4	50,4	51,6	51,5	39,0	51,5	57,2
Logé gratuit	10,0	10,2	9,5	6,5	11,3	13,0	8,4	15,2	24,2	10,0	6,7
Location - Vente	0,4	0,4	0,3	0,6	0,4	0,1	0,7	0,4	0,3	0,4	0,2
ENSEMBLE	100,0	100,0	100,0	100,0	100,0	100,0	100,0	100,0	100,0	100,0	100,0

Tableau A21 : Dépense alimentaire (Alimentation - Boisson - Tabac) annuelle moyenne per UC selon la strate et la taille du ménage

STRATE	1 PERS.	2 - 3 PERS.	4 - 6 PERS.	7 - 9 PERS.	10 PERS. ET PLUS	TOTAL
Lotie	271 789	260 496	247 370	180 009	165 193	215 114
Non lotie	166 340	271 327	196 638	167 951	137 307	183 457
Ensemble	227 491	265 121	226 799	174 828	153 684	201 921

Tableau A22 : Dépense alimentaire (Alimentation - Boisson - Tabac), annuelle moyenne par UC selon la strate et le statut d'occupation du logement

STRATE	PROPRIETAIRE	LOCATAIRE	LOGE GRATUIT	LOCATION - VENTE	TOTAL
Lotie	210 967	230 383	160 013	245 999	215 114
Non lotie	180 442	199 919	157 828	--	183 457
Ensemble	196 655	220 180	158 881	245 999	201 921

Tableau A23 : Principales caractéristiques des quintiles de la dépense totale par unité de consommation

	PREMIER QUINTILE	DEUXIEME QUINTILE	TROISIEME QUINTILE	QUATRIEME QUINTILE	CINQUIEME QUINTILE	ENSEMBLE
« Borne supérieure » (en FCFA par an)	194 265	285 721	400 148	631 346	5 597 407	5 597 407
Dépense mensuelle par tête (en FCFA)	7 577	12 943	18 573	27 793	58 985	21 164
Taille moyenne des ménages	10,2	8,6	7,5	6,2	5,0	7,5
Part de la dépense totale en % (1)	9,8	14,1	17,6	21,6	37,0	100,0
Part de l'alimentation en % (2)	63,2	59,4	56,5	53,7	40,3	51,1

Tableau A24 : Autres caractéristiques des quintiles de la dépense totale par UC

QUINTILE DEPTOT / UC	DEPENSE TOTALE PAR UC		DEPENSE TOTALE ANNUELLE		NOMBRE TOTAL DE PERSONNE	
	Somme	Moyenne	% Colonne	Somme	Moyenne	% Colonne
Premier Quintile	2 809 422 060	141 134	6,2	18 422 587 335	925 479	9,8
Deuxième Quintile	4 801 618 001	241 421	10,6	26 611 141 485	1 337 983	14,1
Troisième Quintile	6 794 157 286	341 089	14,9	33 167 235 193	1 665 105	17,6
Quatrième Quintile	9 881 539 704	499 068	21,7	40 702 083 208	2 035 661	21,5
Cinquième Quintile	21 188 795 326	1 069 979	46,6	69 961 911 990	3 532 895	37,0
TOTAL	45 475 532 377	457 883	100,0	188 864 959 211	1 901 638	100,0

Tableau A25 : Répartition (en % ligne) de la dépense de consommation par poste selon les quintiles de la dépense totale par UC

QUINTILE DEPTOT / UC	ALIM + HCR	DEP. TOT HABIT-CHAUS.	DEP. TOT LOGEMENT	DEP. TOT EQUIP. ENTRETIEN	DEP. TOT SANTE	DEP. TOT TRANSP. DEPLACMT	DEP. TOT LOISIRS - CULTURE	DEP. TOT EDUCATION	DEP. TOT AUTRES DEP. DE CONSOM.	TOTAL
Premier Quintile	63,2	5,3	9,9	6,6	1,6	5,3	2,7	0,9	4,5	100,0
Deuxième Quintile	59,4	5,7	9,4	6,1	2,2	7,8	3,8	0,9	4,7	100,0
Troisième Quintile	56,5	5,7	10,5	6,9	2,4	8,6	3,5	1,1	4,8	100,0
Quatrième Quintile	53,7	5,3	9,7	7,1	2,1	11,4	4,5	0,9	5,3	100,0
Cinquième Quintile	40,3	4,9	15,2	7,1	1,8	15,2	4,2	3,1	8,2	100,0

Tableau A26 : Répartition (en % colonne) de la dépense de consommation par poste selon les quintiles de la dépense totale par UC

QUINTILE DEPTOT / UC	ALIM + HCR	DEP. TOT HABIT-CHAUS.	DEP. TOT LOGEMENT	DEP. TOT EQUIP. ENTRETIEN N	DEP. TOT SANTE	DEP. TOT TRANSP. DEPLACMT	DEP. TOT LOISIRS - CULTURE	DEP. TOT EDUCATION	DEP. TOT AUTRES DEP. DE CONSOM.
Premier Quintile	12,4	10,0	8,5	9,7	8,0	4,8	7,0	5,0	7,5
Deuxième Quintile	16,9	15,8	11,5	12,9	16,0	10,1	14,0	7,6	11,1
Troisième Quintile	19,4	18,8	15,6	17,6	21,2	13,5	15,9	11,0	13,7
Quatrième Quintile	22,9	21,8	17,9	22,5	23,2	22,3	24,7	10,7	19,3
Cinquième Quintile	28,4	33,6	46,5	37,3	31,6	49,3	38,4	65,7	48,4
TOTAL	100,0	100,0	100,0	100,0	100,0	100,0	100,0	100,0	100,0

Tableau A27 : Loyer fictif annuel par strate

STRATE	MENAGES CONCERNES		MONTANT	
	Nombre	% Colonne	Montant moyen par ménage (en F CFA)	% Colonne
Lotie	30 357	51,6	154 412	63,4
Non lotie	28 437	48,4	93 681	36,6
Ensemble	58 794	100,0	124 825	100,0

Tableau A28: Loyer fictif annuel selon la taille du ménage

TAILLE DU MENAGE	MONTANT MOYEN PAR MENAGE (EN F CFA)	% COLONNE
1 personne	123 393	4,3
2 - 3 personnes	94 008	5,5
4 - 6 personnes	119 839	25,7
7 - 9 personnes	112 347	20,9
10 personnes et plus	141 972	43,6
Ensemble	124 825	100,0

Tableau A29: Dépense totale par ménage, par tête et Coefficients budgétaires selon le poste  
(Tableau principal pour l'indice des prix)

POSTES COICOP CORR.HCR	LIBELLE	DEPENSE TOTALE	DEPENSE PAR MENAGE	DEPENSE PAR PERSONNE	PONDER. UEMOA 10 000	COEF. BUDCONS. 10 000	PROPORT. MENAGE CONCERNE	DEPENSE PAR MENAGE CONCERNE
01.1.01.1.	Céréales non transformées	32392568350	326153	43559	1789.2	1787.6	91.9	354975
01.1.01.2.	Farines et gruaux	518438692	5220	697	28.6	28.6	24.6	21212
01.1.01.3.	Pâtes alimentaires	401293225	4041	540	22.2	22.1	40.6	9962
01.1.01.4.	Pains	2261950202	22775	3042	124.9	124.8	64.5	35314
01.1.01.5.	Pâtisserie	696825297	7016	937	38.5	38.5	39.1	17939
01.1.02.1.	Boeuf	11398709983	114771	15328	629.6	629.0	82.8	138696
01.1.02.2.	Mouton, chèvre	964570529	9712	1297	53.3	53.2	5.5	177018
01.1.02.3.	Porc	3353098	34	5	0.2	0.2	0.1	30483
01.1.02.4.	Volaille	419430463	4223	564	23.2	23.1	6.8	61945
01.1.02.5.	Charcuterie	767971	8	1	0.0	0.0	0.4	1984
01.1.02.6.	Autres viandes, prépar. viande	788105959	7935	1060	43.5	43.5	26.0	30465
01.1.03.1.	Poissons, autres pro. frais pêche	2320000000	23366	3121	128.2	128.1	42.3	55231
01.1.03.2.	Poissons, autre séchés, fumés	2755990204	27749	3706	152.2	152.1	77.8	35674
01.1.04.1.	Lait	3610453421	36353	4855	199.4	199.2	66.3	54829
01.1.04.2.	Produit laitier	164154823	1653	221	9.1	9.1	9.8	16785
01.1.04.3.	Oeufs	204508204	2059	275	11.3	11.3	14.5	14211
01.1.05.1.	Beurre, margarine	216741327	2182	291	12.0	12.0	20.6	10617
01.1.05.2.	Huiles	2723262541	27420	3662	150.4	150.3	85.6	32039
01.1.05.3.	Autres matières grasses	1619134944	16303	2177	89.4	89.4	75.3	21636
01.1.06.0.	Fruits	1490371944	15006	2004	82.3	82.2	61.6	24378
01.1.07.1.	Légumes frais	6261227387	63043	8420	345.8	345.5	89.2	70676
01.1.07.2.	Légumes secs	341945014	3443	460	18.9	18.9	26.7	12887
01.1.07.3.	Arachides	532941654	5366	717	29.4	29.4	35.2	15260
01.1.08.1.	Tubercule, banane plantain	1082956431	10904	1456	59.8	59.8	42.9	25420
01.1.08.2.	Préparations de tuberc., plantain	153432063	1545	206	8.5	8.5	18.6	8314
01.1.09.0.	Sucre	6509956462	65547	8754	359.6	359.3	94.4	69445
01.1.10.0.	Confiture, miel, chocolat, confis.	168967273	1701	227	9.3	9.3	19.7	8656
01.1.11.0.	Sel, épices, sauces, et N.D.A.	4791249644	48242	6443	264.7	264.4	87.4	55213

POSTES COICOP CORR.HCR	LIBELLE	DEPENSE TOTALE	DEPENSE PAR MENAGE	DEPENSE PAR PERSONNE	PONDER. UEMOA 10 000	COEF. BUDCONS. 10 000	PROPORT. MENAGE CONCERNE	DEPENSE PAR MENAGE CONCERNE
01.2.01.0.	Café / thé / cacao / artisans	1794270710	18066	2413	99.1	99.0	64.9	27840
01.2.02.1.	Boisson non alcool. artisanal	307415391	3095	413	17.0	17.0	36.0	8588
01.2.02.2.	Boisson non alcool. industrie	366713945	3692	493	20.3	20.2	21.5	17135
01.2.03.1.	Boisson alcool. artisanal	2809692	28	4	0.2	0.2	0.3	10807
01.2.03.2.	Boisson alcool. industrie	68578316	690	92	3.8	3.8	1.1	61616
01.3.00.1.	Cigarettes locales	402246486	4050	541	22.2	22.2	10.1	40168
01.3.00.2.	Cigarettes importées	2340114815	23562	3147	129.3	129.1	29.1	80990
01.3.00.3.	Autres excitants	182611013	1839	246	10.1	10.1	21.1	8732
02.1.01.0.	Tissus d'habillement	1904855705	19180	2561	105.2	105.1	60.5	31692
02.1.02.1.	Vêtements de dessus hommes	1971379001	19849	2651	108.9	108.8	66.2	29994
02.1.02.2.	Sous-vêtements hommes	56465685	569	76	3.1	3.1	11.6	4920
02.1.02.3.	Vêtements de dessus femmes	1534867392	15454	2064	84.8	84.7	59.1	26160
02.1.02.4.	Sous-vêtements femmes	85336887	859	115	4.7	4.7	14.0	6138
02.1.02.5.	Vêtements enfant	1185985267	11941	1595	65.5	65.4	50.9	23481
02.1.03.0.	Autres articles vestimentaires	93646665	943	126	5.2	5.2	11.5	8218
02.1.04.1.	Confection vêtements hommes	438506516	4416	590	24.2	24.2	46.2	9558
02.1.04.2.	Confection vêtements femmes	640465618	6449	861	35.4	35.3	57.5	11224
02.2.01.1.	Chaussure homme	683735605	6884	919	37.8	37.7	65.4	10523
02.2.01.2.	Chaussure femme	647238226	6517	870	35.8	35.7	61.6	10585
02.2.01.3.	Chaussure enfant	321315205	3235	432	17.7	17.7	40.2	8053
02.2.02.0.	Réparation de chaussures	22185580	223	30	1.2	1.2	19.6	1142
03.1.00.0.	Loyers bruts	5385367413	54224	7242	297.5	297.2	42.3	128150
03.1.999	Location vente	52572723	529	71			0.2	324523
03.2.01.0.	Produits pour repar. logement	3546609540	35710	4769	195.9	195.7	33.0	108145
03.2.02.0.	Services repar. logement	1527881482	15384	2055	84.4	84.3	24.0	64132
03.3.03.0.	Distribution d'eau	1551206027	15619	2086	85.7	85.6	46.6	33518
03.3.888	Assurance logement							
03.4.01.0.	Electricité	3867768486	38944	5201	213.6	213.4	27.6	140928
03.4.02.0.	Gaz	337631519	3400	454	18.6	18.6	8.6	39397
03.4.03.0.	Combustibles liquides	748444512	7536	1006	41.3	41.3	52.1	14456



POSTES COICOP CORR.HCR	LIBELLE	DEPENSE TOTALE	DEPENSE PAR MENAGE	DEPENSE PAR PERSONNE	PONDER. UEMOA 10 000	COEF. BUDCONS. 10 000	PROPORT. MENAGE CONCERNE	DEPENSE PAR MENAGE CONCERNE
03.4.04.0.	Autres combustibles	4332065175	43619	5825	239.3	239.1	86.2	50601
04.1.00.0.	Ameublement, décoration	1519187019	15296	2043	83.9	83.8	36.1	42390
04.1.999	Douche, baignoire, WC	816196	8	1			0.3	3265
04.2.00.0.	Articles ménage textile	1291867846	13008	1737	71.4	71.3	74.4	17479
04.3.00.0.	Appareil ménager y comp. réparations	721738863	7267	971	39.9	39.8	13.5	53725
04.3.999	Chauffe-eau, climatiseur...	93831012	945	126			2.1	45593
04.4.00.1.	Vaisselle	145414930	1464	196	8.0	8.0	21.8	6714
04.4.00.2.	Autre ustensile de cuisine	165895392	1670	223	9.2	9.2	19.9	8397
04.4.00.3.	Autre ustensile de ménage	34986525	352	47	1.9	1.9	10.0	3512
04.5.00.0.	Outils pour maison et jardin	491271689	4947	661	27.1	27.1	18.7	26481
04.5.999	Groupe électrogène							
04.6.01.0.	Article ménager non durable	464000000	46728	6241	256.3	256.1	98.0	47679
04.6.02.0.	Services domestiques	986562215	9933	1327	54.5	54.4	11.3	87570
04.6.03.0.	Services maison sauf domestiques	2762035504	27810	3714	152.6	152.4	60.4	46049
04.6.999	Serv. personnel logé et nourri							
05.1.01.1.	Médicaments modernes	2738403118	27572	3682	151.3	151.1	29.6	93257
05.1.01.2.	Médicaments traditionnels	86120708	867	116	4.8	4.8	7.3	11933
05.1.02.0.	Autres produits pharmaceutiques	76164772	767	102	4.2	4.2	8.4	9163
05.1.03.0.	Matériel thérapeutique	24192042	244	33	1.3	1.3	3.6	6687
05.2.01.0.	Services médecins	236684707	2383	318	13.1	13.1	14.6	16269
05.2.02.0.	Services des dentistes	1005584	10	1	0.1	0.1	0.1	14788
05.2.03.0.	Analyses médicales	195204912	1965	262	10.8	10.8	22.2	8851
05.2.04.0.	Services auxil. médicaux	14588309	147	20	0.8	0.8	0.8	17305
05.3.00.0.	Services des hôpitaux	293448173	2955	395	16.2	16.2	7.4	39757
05.4.888	Assurance maladie							
06.1.01.0.	Automobiles	1931360616	19446	2597	106.7	106.6	1.0	1867854
06.1.02.0.	Cycles motocycles	798202356	8037	1073	44.1	44.0	6.5	123217
06.1.999	Véhicules hors champ	164927636	1661	222			1.5	111137
06.2.01.0.	Pièces détachées et accessoires	1087309039	10948	1462	60.1	60.0	26.1	41887

POSTES COICOP CORR.HCR	LIBELLE	DEPENSE TOTALE	DEPENSE PAR MENAGE	DEPENSE PAR PERSONNE	PONDER. UEMOA 10 000	COEF. BUDCONS. 10 000	PROPORT. MENAGE CONCERNE	DEPENSE PAR MENAGE CONCERNE
06.2.02.0.	Carburants et lubrifiants	7174331220	72237	9647	396.3	395.9	32.4	223263
06.2.03.0.	Entretien et réparations	1375710231	13852	1850	76.0	75.9	31.2	44342
06.2.04.0.	Autres services pour véhicules	125411682	1263	169	6.9	6.9	3.9	32710
06.3.01.0.	Transport local	4494378680	45253	6044	248.3	248.0	62.7	72119
06.3.02.0.	Transport longue distance	2875895897	28957	3867	158.9	158.7	37.1	77948
07.1.01.0.	Appareils son et image	1422200173	14320	1912	78.6	78.5	44.6	32123
07.1.02.0.	Equipement photo cinéma, optique	30982989	312	42	1.7	1.7	1.5	20464
07.1.888	Equipement de loisir	102613294	1033	138	5.3	5.7	2.4	42952
07.1.05.0.	Jeux et jouets, articles sport	95879855	965	129	15.0	5.3	13.5	7165
07.1.06.0.	Supports image et son	271210739	2731	365	37.0	36.9	9.3	29371
07.2.01.1.	Cinéma, théâtre, et concerts	669103377	6737	900	8.0	8.0	7.8	53791
07.2.01.2.	Manifestations sportives	145459065	1465	196	202.9	202.7	43.7	18793
07.2.02.0.	Autres services récréation / culture	3672740567	36980	4939	0.9	0.9	0.1	84555
07.3.01.0.	Livres	15770369	159	21	33.0	32.9	14.6	143367
07.3.02.0.	Presse et imprimés divers	596782986	6009	803	0.2	0.2	4.1	41211
07.3.03.0.	Articles papeterie	3290796	33	4	131.9	131.8	33.4	815
08.1.00.0.	Services d'enseignement	2387989478	24044	3211	35.1	35.1	57.2	71904
08.2.00.0.	Fournitures scolaires	635847961	6402	855	2.7	2.7	1.3	11196
08.3.888	Autres services scolaires	48293348	486	65	198.0	197.9	55.0	38237
09.1.00.0.	Restaurants, débits boissons	3585434783	36101	4821	1.3	1.3	1.1	65641
09.2.00.0.	Services d'hébergement	22767447	229	31	117.0	116.9	59.5	21704
10.1.01.0.	Salons coiffure esthétique	2118014537	21326	2848	242.1	241.8	87.7	35824
10.1.03.0.	Articles pour soins personnels	4382266091	44124	5893	0.3	0.3	1.0	50318
10.1.88.8	Articles de soin électriques	5972882	60	8	53.6	53.5	67.6	6158
10.2.01.0.	Bijouterie et horlogerie	969969470	9766	1304	12.3	12.3	31.0	14448
10.2.02.0.	Autres effets personnels	222992797	2245	300	0.6	0.6	1.2	7234
10.3.01.0.	Services postaux	11655847	117	16	96.9	96.8	12.5	9787
10.3.02.0.	Téléphone, télégraphe	1753962568	17660	2359	32.9	32.9	0.1	141792
10.5.888	Services financiers N.D.A.	8209687	83	11			60.0	120731
10.6.00.0.	Autres services N.D.A.	596154164	6003	802			77.6	10005
99.9.999	Divers hors champ	7347232084	73978	9880				95353

# EMPLOI

Tableau A30 : Structure de la population en âge de travailler

Population en Age de travailler (P.A.T.) (Agée de 15 ans et plus)		434 946
Population Active (P.A.)	Population Active Occupée (P.A.O.)	180 759
	Chômeurs selon les critères du BIT (CHOM.)	29 633
Population Inactive (P.I.)	Chômeurs découragés (C.D.)	25 262
	Inactifs (1)	199 292
TAUX D'ACTIVITE (%)	STRICT = (P.A. / P.A.T.)	48,4
	ELARGI = (P.A. + C.D.) / (P.A.T.)	54,2
TAUX DE CHOMAGE (%)	STRICT = (CHOM. / P.A.)	14,1
	ELARGI = (CHOM. + C.D.) / (P.A. + C.D.)	23,3
TAUX DE DEPENDANCE	(CHOM. + P.I.) / (P.A.O.)	1,4

Tableau A31 : Répartition (en %) de la population en âge de travailler par âge et par sexe

CLASSE D'AGE	POPULATION EN AGE DE TRAVAILLER			POPULATION ACTIVE			CHOMEURS SELON CRITERES BIT			POPULATION INACTIVE			
	MASCULIN		Total	POPULATION ACTIVE OCCUPEE		Total	MASCULIN		Total	CHOMEURS DECOURAGES		INACTIFS	
	Féminin	Féminin		Féminin	Féminin		Masculin	Masculin		Masculin	Féminin	Masculin	Total
15 à 19 ans	50,4	49,6	19,5	59,5	40,5	7,5	52,1	47,9	15,4	38,5	61,5	49,2	50,8
20 à 24 ans	47,9	52,1	17,6	72,4	27,6	10,8	63,3	36,7	27,6	38,5	61,5	35,1	64,9
25 à 29 ans	50,3	49,7	14,7	74,7	25,3	14,5	61,9	38,1	29,0	33,9	66,1	22,3	77,7
30 à 39 ans	52,3	47,7	22,3	75,4	24,6	33,0	56,0	44,0	20,5	18,7	81,3	5,5	94,5
40 à 49 ans	52,9	47,1	12,3	74,2	25,8	20,2	75,4	24,6	3,7	15,0	85,0	1,4	98,6
50 ans et +	52,3	47,7	13,6	78,5	21,5	14,0	91,1	8,9	3,8	24,3	75,7	30,7	69,3
Ensemble	50,9	49,1	100,0	74,0	26,0	100,0	61,2	38,8	100,0	32,6	67,4	30,8	69,2

Tableau A32 : Emploi principal selon le sexe

EMPLOI	MASCULIN		FEMININ		TOTAL	
	% Ligne	% Colonne	% Ligne	% Colonne	% Ligne	% Colonne
Sans emploi	34,5	39,6	65,5	78,0	100,0	58,5
Agriculture - Elevage	88,3	2,0	11,7	0,3	100,0	1,1
Administration	76,8	12,6	23,2	4,0	100,0	8,3
Commerce	55,6	15,6	44,4	12,9	100,0	14,3
Artisanat	90,2	18,9	9,8	2,1	100,0	10,7
Service domestique	77,5	8,3	22,5	2,5	100,0	5,5
Autres	92,9	2,7	7,1	0,2	100,0	1,5
Non précisé	88,6	0,3	11,4	0,0	100,0	0,2
ENSEMBLE	51,0	100,0	49,0	100,0	100,0	100,0

Tableau A33 : Emploi principal selon l'âge

EMPLOI	15 - 19 ans		20 - 24 ans		25 - 29 ans		30 - 39 ans		40 - 49 ans		50 ans et +		NON RENSEIGNE		TOTAL	
	%	Colon.	%	Colon.	%	Colon.	%	Colon.	%	Colon.	%	Colon.	%	Colon.	%	Colon.
Sans emploi	28,0	83,9	22,5	74,6	14,9	59,2	14,6	38,4	6,7	31,8	13,3	57,2	0,0	100,0	100,0	58,5
Agriculture - Elevage	--	--	11,1	0,7	4,4	0,3	28,0	1,4	15,4	1,4	41,1	3,5	--	--	100,0	1,1
Administration	1,8	0,8	4,8	2,3	7,9	4,5	39,5	14,8	32,8	22,3	13,2	8,1	--	--	100,0	8,3
Commerce	6,2	4,5	10,3	8,3	17,2	16,7	33,2	21,2	18,5	21,4	14,6	15,4	--	--	100,0	14,3
Artisanat	11,7	6,4	15,8	9,6	17,7	12,9	31,5	15,1	12,7	11,0	10,6	8,3	--	--	100,0	10,7
Service domestique	15,7	4,4	11,1	3,4	13,9	5,2	28,0	6,9	18,5	8,2	12,8	5,1	--	--	100,0	5,5
Autres	--	--	11,3	0,9	12,5	1,3	32,5	2,2	23,1	2,8	20,6	2,2	--	--	100,0	1,5
Non précisé	--	--	11,5	0,1	--	--	--	--	75,1	1,1	13,4	0,2	--	--	100,0	0,2
ENSEMBLE	19,5	100,0	17,6	100,0	14,7	100,0	22,3	100,0	12,3	100,0	13,6	100,0	0,0	100,0	100,0	100,0

Tableau A34 : Emploi principal selon le niveau d'instruction

EMPLOI	NON SCOLARISE		PRIMAIRE 1		PRIMAIRE 2		SUPERIEUR		PROFESS.		TOTAL	
	%	Colon.	%	Colon.	%	Colon.	%	Colon.	%	Colon.	%	Colon.
Sans emploi	45,1	57,6	32,9	59,8	14,5	74,3	2,6	35,9	5,0	44,3	100,0	58,5
Agriculture - Elevage	81,8	2,0	13,6	0,5	2,4	0,2	2,2	0,6	--	--	100,0	1,1
Administration	10,7	2,0	17,8	4,6	14,3	10,4	26,7	53,3	30,6	39,0	100,0	8,3
Commerce	56,1	17,5	34,4	15,3	4,8	6,1	1,4	4,9	3,2	6,9	100,0	14,3
Artisanat	50,7	11,9	39,7	13,2	5,0	4,7	0,3	0,7	4,4	7,1	100,0	10,7
Service domestique	63,4	7,6	31,0	5,3	4,5	2,1	0,2	0,3	0,9	0,8	100,0	5,5
Autres	43,3	1,4	25,2	1,2	14,3	1,9	9,5	3,4	7,7	1,7	100,0	1,5
Non précisé	20,8	0,1	29,0	0,2	21,8	0,4	22,1	1,0	6,3	0,2	100,0	0,2
ENSEMBLE	45,8	100,0	32,1	100,0	11,4	100,0	4,2	100,0	6,5	100,0	100,0	100,0

Tableau A35 : Statut professionnel selon le sexe

EMPLOI	MASCULIN		FEMININ		TOTAL	
	% Ligne	% Colonne	% Ligne	% Colonne	% Ligne	% Colonne
Sans emploi	34,5	39,6	65,5	78,0	100,0	58,5
Personnel de direction	69,0	1,5	31,0	0,7	100,0	1,1
Cadre supérieur	91,5	2,9	8,6	0,3	100,0	1,6
Cadre moyen	71,7	5,3	28,3	2,2	100,0	3,8
Employé -Ouvrier qualifié	88,8	12,6	11,2	1,6	100,0	7,2
Manoeuvre	82,0	2,2	18,0	0,5	100,0	1,4
Patron	87,3	3,5	12,7	0,5	100,0	2,0
Compte propre	65,4	25,1	34,6	13,8	100,0	19,5
Apprenti	88,7	4,9	11,3	0,7	100,0	2,8
Aide familial	58,6	2,4	41,5	1,8	100,0	2,1
ENSEMBLE	50,9	100,0	49,1	100,0	100,0	100,0

Tableau A36 : Statut professionnel selon l'âge

EMPLOI	15 - 19 ans		20 - 24 ans		25 - 29 ans		30 - 39 ans		40 - 49 ans		50 ans et +		NON RENSEIGNE		TOTAL	
	% Ligne	% Colonne	% Ligne	% Colonne	% Ligne	% Colonne	% Ligne	% Colonne	% Ligne	% Colonne	% Ligne	% Colonne	% Ligne	% Colonne	% Ligne	% Colonne
Sans emploi	28,0	83,9	22,5	74,6	14,9	59,2	14,6	38,4	6,7	31,8	13,3	57,2	0,0	100,0	100,0	58,5
Personnel de direction	1,4	0,1	2,8	0,2	13,2	1,0	38,0	1,9	41,4	3,8	3,3	0,3	--	--	100,0	1,1
Cadre supérieur	--	--	9,5	0,9	7,1	0,8	25,4	1,8	36,7	4,7	21,3	2,5	--	--	100,0	1,6
Cadre moyen	0,4	0,1	3,4	0,7	4,6	1,2	38,8	6,5	37,7	11,5	15,2	4,2	--	--	100,0	3,8
Employé -Ouvrier qualifié	3,8	1,4	10,6	4,3	16,1	7,9	43,5	14,0	17,2	10,1	8,8	4,7	--	--	100,0	7,2
Manoeuvre	21,3	1,5	16,8	1,3	15,7	1,5	20,4	1,3	14,6	1,6	11,3	1,1	--	--	100,0	1,4
Patron	0,9	0,1	9,5	1,1	11,0	1,5	45,5	4,2	17,4	2,9	15,8	2,4	--	--	100,0	2,1
Compte propre	4,3	4,3	8,5	9,5	13,9	18,5	34,0	29,8	20,8	33,0	18,6	26,7	--	--	100,0	19,5
Apprenti	40,8	5,9	30,1	4,8	21,9	4,2	6,1	0,8	1,0	0,2	--	--	--	--	100,0	2,8
Aide familial	26,1	2,8	22,6	2,7	29,7	4,2	13,4	1,3	2,3	0,4	6,0	0,9	--	--	100,0	2,1
ENSEMBLE	19,5	100,0	17,6	100,0	14,7	100,0	22,3	100,0	12,3	100,0	13,6	100,0	0,0	100,0	100,0	100,0

Tableau A37 : Durée d'exercice de l'emploi selon le sexe

DUREE	MASCULIN		FEMININ		TOTAL	
	% Ligne	% Colonne	% Ligne	% Colonne	% Ligne	% Colonne
Non concerné	34,5	39,7	65,5	78,0	100,0	58,5
Jusqu'à 3 mois	57,7	1,4	42,3	1,1	100,0	1,2
De 4 à 12 mois	69,2	3,9	30,8	1,8	100,0	2,9
De 13 à 36 mois	69,1	9,3	30,9	4,3	100,0	6,8
Plus de 36 mois	76,1	45,3	23,9	14,7	100,0	30,3
Non renseigné	85,7	0,5	14,3	0,1	100,0	0,3
ENSEMBLE	50,9	100,0	49,1	100,0	100,0	100,0

Tableau A38 : Durée d'exercice de l'emploi selon l'âge

DUREE	15 - 19 ans			20 - 24 ans			25 - 29 ans			30 - 39 ans			40 - 49 ans			50 ans et +			NON RENSEIGNE			TOTAL		
	%	Colon.	%	Ligne	%	Colon.	%	Ligne	%	Colon.	%	Ligne	%	Colon.	%	Ligne	%	Colon.	%	Ligne	%	Colon.		
	Ligne																							
Non concerné	28,0	83,9	22,5	74,6	14,9	59,2	14,7	38,5	6,7	31,8	13,3	57,2	0,0	100,0								58,5		
Jusqu'à 3 mois	17,2	1,1	28,9	2,0	22,3	1,8	24,2	1,3	3,9	0,4	3,5	0,3		--								1,2		
De 4 à 12 mois	21,9	3,2	16,6	2,7	22,2	4,4	32,9	4,3	5,1	1,2	1,3	0,3		--								2,9		
De 13 à 36 mois	18,5	6,5	18,3	7,1	20,0	9,3	26,2	8,0	10,0	5,5	7,0	3,5		--								6,8		
Plus de 36 mois	3,3	5,1	7,7	13,2	12,0	24,7	35,2	47,8	24,6	60,5	17,3	38,7		--								30,3		
Non renseigné	14,5	0,2	20,5	0,3	33,9	0,6	4,0	0,1	27,1	0,6	--	--		--								0,3		
ENSEMBLE	19,5	100,0	17,6	100,0	14,7	100,0	22,3	100,0	12,3	100,0	13,6	100,0	0,0	100,0								100,0		

Tableau A39 : Durée d'exercice de l'emploi selon le niveau d'instruction

DUREE	NON SCOLARISE			PRIMAIRE 1			PRIMAIRE 2			SUPERIEUR			PROFESS.			TOTAL		
	% Ligne	% Colon.	%	% Ligne	% Colon.	%	% Ligne	% Colon.	%	% Ligne	% Colon.	%	% Ligne	% Colon.	%	% Ligne	% Colon.	%
Non concerné	45,1	57,7		32,8	59,8		14,5	74,4		2,6	35,9		5,0	44,4		100,0	58,5	
Jusqu'à 3 mois	45,3	1,2		42,9	1,6		6,1	0,7		1,4	0,4		4,4	0,8		100,0	1,2	
De 4 à 12 mois	46,5	2,9		36,4	3,3		6,6	1,7		7,2	5,0		3,4	1,5		100,0	2,9	
De 13 à 36 mois	41,1	6,1		42,7	9,1		3,6	2,1		6,6	10,8		6,1	6,4		100,0	6,8	
Plus de 36 mois	47,9	31,7		27,5	25,9		7,9	21,0		6,6	48,0		10,1	46,9		100,0	30,3	
Non renseigné	60,6	0,4		33,9	0,3		5,5	0,1		--	--		--	--		100,0	0,3	
ENSEMBLE	45,8	100,0		32,1	100,0		11,4	100,0		4,2	100,0		6,5	100,0		100,0	100,0	

Tableau A40 : Durée de recherche de l'emploi selon le sexe

DUREE	MASCULIN			FEMININ			TOTAL		
	% Ligne	% Colonne	%	% Ligne	% Colonne	%	% Ligne	% Colonne	%
Non concerné	52,2	87,8		47,8	92,4		100,0	85,6	
Jusqu'à 3 mois	62,0	0,3		38,0	0,2		100,0	0,3	
De 4 à 12 mois	61,3	1,6		38,7	1,1		100,0	1,4	
De 13 à 36 mois	46,9	3,7		53,1	4,3		100,0	4,0	
Plus de 36 mois	38,0	6,5		62,0	11,0		100,0	8,7	
Non renseigné	100,0	0,0		--	--		100,0	0,0	
ENSEMBLE	50,9	100,0		49,1	100,0		100,0	100,0	



Tableau A41 : Durée de recherche de l'emploi selon l'âge

DUREE	15 - 19 ans		20 - 24 ans		25 - 29 ans		30 - 39 ans		40 - 49 ans		50 ans et +		NON RENSEIGNE		TOTAL	
	% Ligne	% Colon.	% Ligne	% Colon.	% Ligne	% Colon.	% Ligne	% Colon.	% Ligne	% Colon.	% Ligne	% Colon.	% Ligne	% Colon.	% Ligne	% Colon.
Non concerné	19,8	87,1	15,8	76,9	12,8	74,5	22,6	86,8	13,6	94,3	15,4	97,0	0,0	100,0	100,0	85,6
Jusqu'à 3 mois	16,2	0,2	13,1	0,2	23,4	0,5	42,0	0,5	5,3	0,1	--	--	--	--	100,0	0,3
De 4 à 12 mois	25,8	1,8	31,3	2,4	17,6	1,6	16,1	1,0	4,2	0,5	5,0	0,5	--	--	100,0	1,4
De 13 à 36 mois	31,9	6,6	29,2	6,6	19,8	5,4	13,2	2,4	3,1	1,0	2,7	0,8	--	--	100,0	4,0
Plus de 36 mois	9,8	4,3	27,9	13,8	30,4	18,1	23,8	9,3	6,8	4,1	2,7	1,7	--	--	100,0	8,7
Non renseigné	--	--	100,0	0,1	--	--	--	--	--	--	--	--	--	--	100,0	0,0
ENSEMBLE	19,5	100,0	17,6	100,0	14,7	100,0	22,3	100,0	12,3	100,0	13,6	100,0	0,0	100,0	100,0	100,0

Tableau A42: Durée de recherche de l'emploi selon le niveau d'instruction

DUREE	NON SCOLARISE		PRIMAIRE 1		PRIMAIRE 2		SUPERIEUR		PROFESS.		TOTAL	
	% Ligne	% Colon.	% Ligne	% Colon.	% Ligne	% Colon.	% Ligne	% Colon.	% Ligne	% Colon.	% Ligne	% Colon.
Non concerné	46,0	86,0	31,1	82,9	11,9	89,0	4,6	93,4	6,5	85,0	100,0	85,6
Jusqu'à 3 mois	53,2	0,3	41,1	0,4	--	--	--	--	5,7	0,3	100,0	0,3
De 4 à 12 mois	40,1	1,2	35,6	1,5	10,4	1,2	4,2	1,4	9,7	2,0	100,0	1,4
De 13 à 36 mois	46,4	4,1	32,4	4,0	10,4	3,6	3,1	2,9	7,7	4,7	100,0	4,0
Plus de 36 mois	43,9	8,4	41,0	11,2	8,1	6,2	1,1	2,4	6,0	8,0	100,0	8,7
Non renseigné	--	--	100,0	0,0	--	--	--	--	--	--	100,0	0,0
ENSEMBLE	45,8	100,0	32,1	100,0	11,4	100,0	4,2	100,0	6,5	100,0	100,0	100,0

Tableau A43: Durée de recherche de l'emploi selon le diplôme

DUREE	NON SCOLARISE		AUCUN DIPLOME		CEP		DEF OU BEPC		BAC		DEUG		LICENCE ET +		PROF. ET AUTRE		TOTAL	
	%	Colon.	%	Colon.	%	Ligne	%	Colon.	%	Ligne	%	Colon.	%	Ligne	%	Colon.	%	Colon.
Non concerné	46,0	86,0	18,2	84,1	15,8	82,3	9,3	91,1	2,4	96,6	0,2	80,2	2,9	90,4	5,2	82,0	100,0	85,6
Jusqu'à 3 mois	53,2	0,3	26,2	0,4	8,6	0,2	12,1	0,4	--	--	--	--	--	--	--	--	100,0	0,3
De 4 à 12 mois	40,1	1,2	19,2	1,4	22,6	1,9	5,3	0,8	--	--	--	--	4,2	2,1	8,6	2,1	100,0	1,4
De 13 à 36 mois	46,4	4,1	17,2	3,7	19,4	4,7	5,3	2,4	--	--	--	--	2,1	3,2	9,6	7,0	100,0	4,0
Plus de 36 mois	43,9	8,4	22,0	10,4	20,8	11,0	5,3	5,3	0,8	3,8	0,4	19,8	1,3	4,3	5,5	8,8	100,0	8,7
Non renseigné	--	--	100,0	0,0	--	--	--	--	--	--	--	--	--	--	--	--	100,0	0,0
ENSEMBLE	45,8	100,0	18,6	100,0	16,5	100,0	8,7	100,0	2,2	100,0	0,2	100,0	2,7	100,0	5,4	100,0	100,0	100,0

Tableau A44 : Taux stricts de chômage et d'activité par sexe et par classe d'âge

CLASSE D'AGE	CHOMAGE		ACTIVITE	
	Homme	Femme	Homme	Femme
15 à 19 ans	22,7	28,4	24,6	18,4
20 à 24 ans	26,8	35,8	52,5	21,0
25 à 29 ans	21,4	33,1	77,3	31,1
30 à 39 ans	7,0	15,4	95,5	37,6
40 à 49 ans	3,0	2,8	98,7	38,4
50 et plus	4,9	1,8	67,6	19,7
ENSEMBLE	11,9	19,6	68,6	27,4

Tableau A45 : Taux élargis de chômage et d'activité par sexe et classe d'âge

CLASSE D'ÂGE	CHOMAGE		ACTIVITE	
	Homme	Femme	Homme	Femme
15 à 19 ans	34,5	48,5	29,0	25,5
20 à 24 ans	36,4	58,7	60,5	32,6
25 à 29 ans	28,1	54,2	84,6	45,4
30 à 39 ans	8,6	30,0	97,1	45,4
40 à 49 ans	3,5	11,0	99,3	41,9
50 et plus	5,4	7,0	67,9	20,7
ENSEMBLE	16,5	37,8	72,3	35,4

# DEMOGRAPHIE

Tableau A46 : Répartition des ménages selon la taille et le statut d'occupation du logement

TAILLE DU MENAGE	STATUT D'OCCUPATION DU LOGEMENT									
	Propriétaire		Locataire		Logé gratuit		Location - Vente		TOTAL	
	Nombre	% Ligne	Nombre	% Ligne	Nombre	% Ligne	Nombre	% Ligne	Nombre	% Ligne
1 Personne	914	12,1	4 967	66,0	1 511	20,1	135	1,8	7 527	100,0
2 - 3 Personnes	2 407	16,9	9 812	68,7	2 051	14,4	--	--	14 270	100,0
4 - 6 Personnes	10 739	35,7	15 139	50,4	4 182	13,9	--	--	30 060	100,0
7 - 9 Personnes	11 131	52,6	7 954	37,6	2 009	9,5	54	0,3	21 148	100,0
10 Personnes et +	18 537	70,4	4 489	17,1	3 175	12,1	111	0,4	26 312	100,0
ENSEMBLE	43 728	44,0	42 361	42,7	12 928	13,0	300	0,3	99 317	100,0

Tableau A47 : Répartition de la population selon la taille du ménage et le statut d'occupation du logement

TAILLE DU MENAGE	STATUT D'OCCUPATION DU LOGEMENT									
	Propriétaire		Locataire		Logé gratuit		Location - Vente		TOTAL	
	Nombre	% Ligne	Nombre	% Ligne	Nombre	% Ligne	Nombre	% Ligne	Nombre	% Ligne
1 Personne	914	12,1	4 967	66,0	1 511	20,1	135	1,8	7 527	100,0
2 - 3 Personnes	5 648	15,3	25 505	68,9	5 858	15,8	--	--	37 011	100,0
4 - 6 Personnes	56 059	37,6	73 400	49,2	19 701	13,2	--	--	149 160	100,0
7 - 9 Personnes	88 023	53,5	60 681	36,8	15 495	9,4	432	0,3	164 631	100,0
10 Personnes et +	279 483	72,5	58 326	15,1	46 068	12,0	1 443	0,4	385 320	100,0
ENSEMBLE	430 127	57,8	222 879	30,0	88 633	11,9	2 010	0,3	743 649	100,0

Tableau A48 : Répartition de la population par sexe selon la taille du ménage

TAILLE DU MENAGE	SEXE					
	Masculin			Féminin		
	Nombre	% Ligne	% Ligne	Nombre	% Ligne	% Ligne
1 Personne	6 068	80,6	19,4	7 527	100,0	100,0
2 - 3 Personnes	18 540	50,0	50,0	18 471	50,0	100,0
4 - 6 Personnes	72 390	48,9	51,1	149 160	100,0	100,0
7 - 9 Personnes	84 505	51,3	48,7	164 631	100,0	100,0
10 Personnes et +	199 648	51,7	48,3	385 320	100,0	100,0
ENSEMBLE	381 151	51,4	48,6	743 649	100,0	100,0

Tableau A49 : Répartition de la population par âge et par sexe

AGE	SEXE					
	Masculin			Féminin		
	Nombre	% Ligne	% Ligne	Nombre	% Ligne	% Ligne
00 - 09 ans	109 843	52,8	47,2	209 043	100,0	100,0
10 - 19 ans	92 562	51,2	48,8	184 436	100,0	100,0
20 - 29 ans	68 870	52,5	47,5	140 526	100,0	100,0
30 - 39 ans	50 729	48,8	51,2	96 934	100,0	100,0
40 - 49 ans	28 286	47,8	52,2	53 516	100,0	100,0
50 - 59 ans	17 188	55,8	44,2	30 902	100,0	100,0
60 et plus	13 673	47,1	52,9	28 133	100,0	100,0
Non renseigné	--	--	100,0	159	100,0	100,0
ENSEMBLE	381 151	51,4	48,6	743 649	100,0	100,0

# COMPARAISON DES RESULTATS AVEC LA SOURCE LA PLUS RECENTE

Tableau A50 : Comparaison de résultats de l'Enquête UEMOA avec la source la plus récente

		EBC 1988 - 89 06/1998 - 05/1989	UEMOA 1996 04/1996 - 07/1996
CONSUMMATION TOTALE	par ménage	1 464 778	1 778 775
	par tête	168 365	237 562
ALIMENTATION BOISSONS TABAC	par ménage	787 731	909 678
	par tête	90 544	121 491
	part (en %)	53,8	51,1
HABILLEMENT CHAUSSURES	par ménage	166 830	93 865
	par tête	19 176	12 536
	part (en %)	11,4	5,3
LOGEMENT EQUIPEMENT ENTRETIEN	par ménage	148 573	332 334
	par tête	17 077	44 384
	part (en %)	10,1	18,7
TRANSPORT DEPLACEMENT	par ménage	213 459	198 615
	par tête	24 536	26 526
	part (en %)	14,6	11,2
AUTRES DEPENSES	par ménage	148 185	213 635
	par tête	17 033	28 532
	part (en %)	10,1	12,0
Nombre de ménages		83 707	99 317
Taille moyenne		8,7	7,5

**DESCRIPTION DE L'ECHANTILLON DE L'ENQUETE ET ESTIMATIONS DE POPULATION**

Tableau A51 : Données sur l'échantillon

Nombre initial de ménages	1 008
Nombre de ménages non répondants	0
Nombre de ménages rejetés	10
Taux de réponse (%)	99,0

Tableau A53 : Estim. sur la population

Nombre total de personnes	743 649
dont (en %)	
- de 0 à 14 ans	41,5
- de 15 à 59 ans	54,7
- de 60 ans et plus	3,8

Tableau A52 : Informations sur les ménages

Nombre total de ménages	99 317
dont (en %)	
- ménages de 1 personne	7,6
- ménages de 2 à 3 personnes	14,4
- ménages de 4 à 6 personnes	30,3
- ménages de 7 à 9 personnes	21,3
- ménages de 10 personnes et plus	26,5
Taille moyenne des ménages	7,5

# PRECISION DES ESTIMATIONS

Tableau A54 : Coefficients de variation (en %) des dépenses et des parts budgétaires

	TOTAL	PART BUDGETAIRE
Alimentation - Boisson - Tabac	4,8	3,8
Habillement - Chaussure	12,0	9,3
Logement	17,2	13,3
Equipement - Entretien	8,9	5,2
Santé	15,7	13,7
Transport - Déplacement	12,9	8,6
Loisir - Culture	14,9	12,5
Education	28,2	28,1
Hôtel - Café - Restaurant	12,3	12,9
Autre Dépense de consommation	11,2	7,0
Dépense totale de consommation	7,0	
Prélèvement Commerce	39,1	39,2
Transfert en Espèces	18,6	18,0
Autre Sortie d'Argent	32,6	30,4
DEPENSE TOTALE	7,0	1,0