

**LA CONSOMMATION ET LE ROLE DU SECTEUR
INFORMEL DANS LA SATISFACTION DES BESOINS DES
MENAGES DANS LA PRINCIPALE VILLE
ENQUETE 1-2-3 SUR LE SECTEUR INFORMEL**

Résultats de la phase 3

PLAN D'ANALYSE

Octobre 2004

AVANT-PROPOS
RESUME EXECUTIF
INTRODUCTION

I. POINT DE REPERE METHODOLOGIQUE

- 1.1 Base de sondage et échantillonnage
- 1.2 Adaptation des documents de collecte
- 1.3 Collecte des données, vérification, saisie et traitement des données
- 1.4 Définition des concepts d'analyse
 - a) Dépense
 - b) Consommation
 - c) Auto-consommation
 - d) Unité de consommation
 - e) Quartile de dépenses de consommation
 - f) Nomenclatures de consommation
 - g) Transferts

II. TYPOLOGIE DES MENAGES

Tableau 01 : Distribution des catégories de ménages dans les échantillons des phases 1 et 3

%	TYPE DE MENAGE				Total
	Public	Privé formel	Privé informel	Chômeur et inactif	
Phase 1					100,0
Phase 3					100,0

Source :

Sources :

- Fichier de niveau « ménage » de la phase 1
- Fichier de niveau « ménage » de la phase 3
- Variable statistique: type de ménage institutionnel créé à la phase 1

Opérations

Envoyer cette variable dans le fichier « ménage » de la phase 3

Sortir la distribution de fréquences pondérées de cette variable dans chacun des 2 fichiers

III. CONSOMMATION DES MENAGES

3.1 Consommation monétaire

Tableau 02 : Consommation annuelle moyenne par type de ménage (hors auto-consommation, cadeaux, avantages en natures, et loyers imputés)

INDICATEURS	TYPE DE MENAGE				Total
	Public	Privé formel	Privé informel	Chômeur et inactif	
Consommation annuelle totale					
Consommation annuelle par tête					
Consommation annuelle par UC					
FONCTIONS DE DEPENSES					
Alimentation et boisson non alcoolisée					
Boissons alcoolisées et tabac					
Habillement et chaussures					
Logement, eau, électricité, gaz et autres combustibles					
Meubles, articles de ménages et entretien courant					
Santé					
Transports					
Communications					
Loisirs et cultures					
Enseignements					
Hôtels et restaurants					
Biens et services divers					

Source :

Sources :

- Fichier de niveau «ménage » de la phase 3
- Variables statistiques :
 - type de ménage institutionnel créé à la phase 1
 - Nombre de membres résidents dans un ménage
 - Nombre total d'unité de consommation (UC)
- Fichier de niveau « ménage-produit » de la phase 3
- Variables statistiques:
 - type de ménage institutionnel créé à la phase 1
 - Nomenclature des 12 fonctions de dépenses
 - Dépenses annuelles des ménages par fonction

Opérations

- 1) Sortir dans le fichier «ménage de la phase 3 » le tableau pondéré de la répartition du nombre de résidents et du nombre d'UC selon le type de ménage institutionnel
- 2) Envoyer la variable «type de ménage institutionnel » dans le fichier «ménage-produit»
- 3) Sortir dans le fichier «ménage-produit» le tableau pondéré des dépenses annuelles selon les fonctions de consommation et le type de ménage institutionnel
- 4) Poser des conditions pour exclure des dépenses les éléments suivants : auto-consommation, cadeaux, avantages en natures et loyers imputés
- 5) Procéder au calcul des montants moyens par ménage en divisant chaque fois la dépense monétaire annuelle d'une rubrique donnée par :

- Le nombre total de ménages (dépense par ménage)
- Le nombre total d'individus (dépense par tête)
- Le nombre total d'UC (dépense par UC)

3.2 Consommation totale

Tableau 03 : Consommation annuelle moyenne par type de ménage (y compris auto-consommation, cadeaux, avantages en natures, et loyers imputés)

INDICATEURS	TYPE DE MENAGE				Total
	Public	Privé formel	Privé informel	Chômeur et inactif	
Consommation annuelle totale					
Consommation annuelle par tête					
Consommation annuelle par UC					
Part de l'autoconsommation (%)					
Part des loyers imputés (%)					
FONCTIONS DE DEPENSES					
Alimentation et boisson non alcoolisée					
Boissons alcoolisées et tabac					
Habillement et chaussures					
Logement, eau, électricité, gaz et autres combustibles					
Meubles, articles de ménages et entretien courant					
Santé					
Transports					
Communications					
Loisirs et cultures					
Enseignements					
Hôtels et restaurants					
Biens et services divers					

Source :

Sources :

- Fichier de niveau «ménage » de la phase 3
- Variables statistiques :
 - type de ménage institutionnel créé à la phase 1
 - Nombre de membres résidents dans un ménage
 - Nombre total d'unité de consommation (UC)
 - Loyer imputé
- Fichier de niveau « ménage-produit » de la phase 3
- Variables statistiques:
 - type de ménage institutionnel créé à la phase 1
 - Nomenclature des 12 fonctions de dépenses
 - Dépenses annuelles des ménages par fonction
 - Auto-consommation valorisée

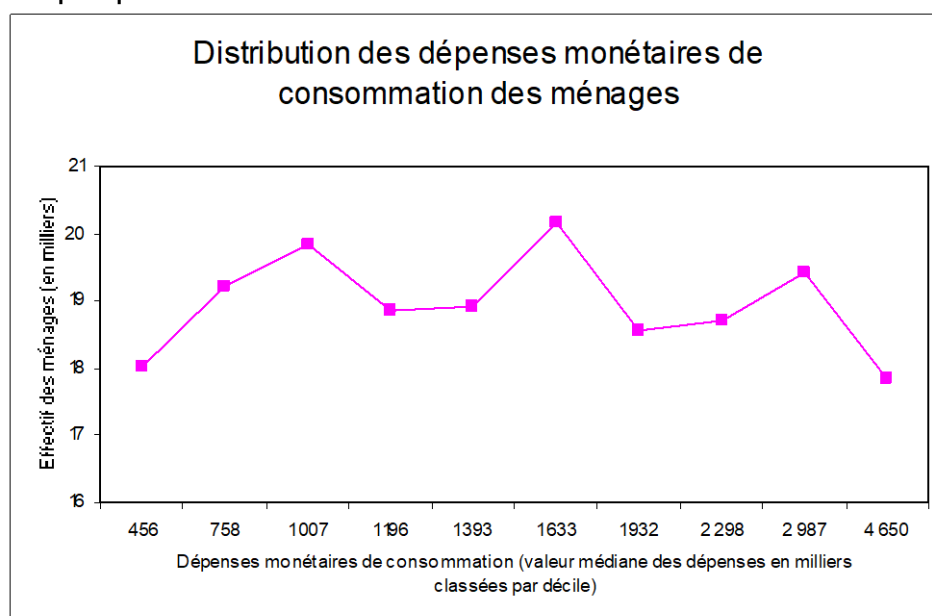
Opérations

- 1) Sortir dans le fichier «ménage de la phase 3 » le tableau pondéré de la répartition du nombre de résidents et du nombre d'UC selon le type de ménage institutionnel

- 2) Envoyer la variable «type de ménage institutionnel » dans le fichier «ménage-produit»
- 3) Créer une variable qui récupère les valeurs des montants sur les lignes d'autoconsommation
- 4) Envoyer les données agrégées sur les dépenses totales et l'autoconsommation valorisée vers le fichier « ménage »
- 5) Sortir dans un tableau à partir du fichier « ménage » les variables suivantes selon le type de ménage institutionnel :
 - Nombre de membres résidents dans un ménage
 - Nombre total d'unité de consommation (UC)
 - Dépenses annuelles totales
 - Autoconsommation valorisée
 - Loyer imputé
- 6) Sortir dans le fichier «ménage-produit» le tableau pondéré des dépenses annuelles, de l'autoconsommation et des loyers imputés selon les fonctions de consommation et le type de ménage institutionnel
- 7) Procéder au calcul des montants moyens par ménage en divisant chaque fois la dépense monétaire annuelle d'une rubrique donnée par :
 - Le nombre total de ménages (dépense par ménage)
 - Le nombre total d'individus (dépense par tête)
 - Le nombre total d'UC (dépense par UC)
- 8) Procéder au calcul de la part en % de l'autoconsommation en rapportant celle-ci à la dépense totale de la rubrique correspondante
- 9) Procéder au calcul de la part en % des loyers imputés en rapportant ces derniers à la dépense totale de la rubrique correspondante

3.3 Inégalité de la consommation des ménages

Graphique 1



Source :

Sources :

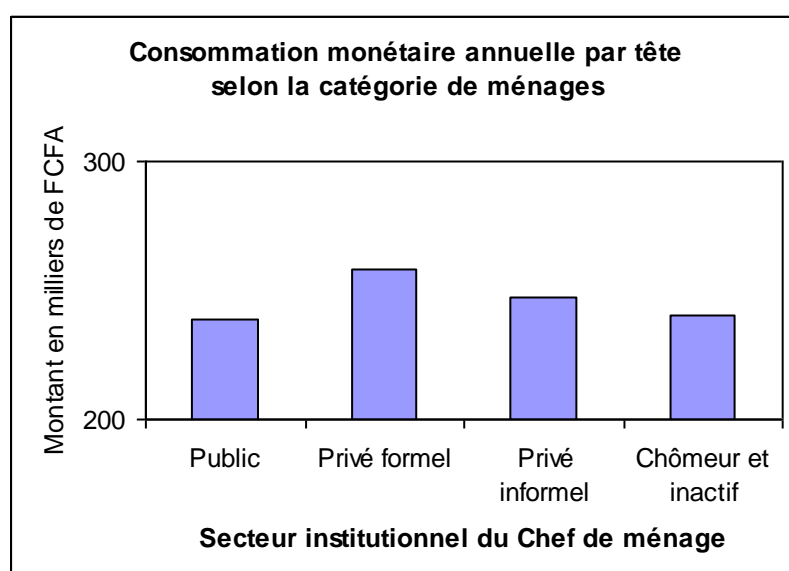
- Fichier de niveau « ménage » de la phase 3
- Fichier de niveau « ménage-produit » de la phase 3
- Variables statistiques :

- Dépenses annuelles des ménages par fonction

Opérations

- 1) Poser des conditions pour exclure des dépenses les éléments suivants : auto-consommation, cadeaux, avantages en natures et loyers imputés
- 2) Agréger les dépenses monétaires et le transférer vers le fichier «ménage»
- 3) Créer la variable «décile des dépenses monétaires des ménages» dans le fichier «ménage»
- 4) Sortir le tableau pondéré de la répartition des dépenses médianes selon la classe de décile de dépenses des ménages.
- 5) Sortir le tableau sur les effectifs des ménages selon la classe des déciles de dépenses
- 6) Mettre les données sur les effectifs des ménages et sur les dépenses monétaires médianes en correspondance dans un seul tableau
- 7) Faire le graphique

Graphique 2



Source :

Sources :

- Fichier de niveau « ménage » de la phase 3
- Variables statistiques :
 - Dépenses annuelles monétaires des ménages, variable déjà calculée (hors auto-consommation, cadeaux, avantages en natures et loyers imputés)
 - Type de ménage institutionnel
 - Nombre de membres résidents

Opérations

- 1) Sortir le tableau pondéré des dépenses monétaires et du nombre de résidents selon le type de ménage institutionnel.
- 2) Calculer les dépenses par tête en rapportant les dépenses totales aux effectifs de population correspondants (exprimer les valeurs en milliers de FCFA)
- 3) Faire le graphique

Tableau 04 : Consommation annuelle moyenne de ménage par tête (y compris auto-consommation, cadeaux, avantages en natures, et loyers imputés)

INDICATEURS	QUARTILES DE DEPENSE PAR TETE				Total
	1er quartile	2ème quartile	3ème quartile	4ème quartile	
Consommation annuelle totale					
Consommation annuelle par tête					
Consommation annuelle par UC					
Part de l'autoconsommation (%)					
Part des loyers imputés (%)					
FONCTIONS DE DEPENSES					
Alimentation et boisson non alcoolisée					
Boissons alcoolisées et tabac					
Habillement et chaussures					
Logement, eau, électricité, gaz et autres combustibles					
Meubles, articles de ménages et entretien courant					
Santé					
Transports					
Communications					
Loisirs et cultures					
Enseignements					
Hôtels et restaurants					
Biens et services divers					

Source :

Sources :

- Fichier de niveau «ménage » de la phase 3
- Variables statistiques :
 - Dépenses totales des ménages (y compris auto-consommation, cadeaux, avantages en natures, et loyers imputés)
 - Nombre de membres résidents dans un ménage
 - Nombre total d'unité de consommation (UC)
 - Loyer imputé
- Fichier de niveau « ménage-produit » de la phase 3
- Variables statistiques:
 - type de ménage institutionnel créé à la phase 1
 - Nomenclature des 12 fonctions de dépenses
 - Dépenses annuelles des ménages par fonction
 - Auto-consommation valorisée

Opérations

- 1) Calculer dans le fichier « ménage » la variable «dépense par tête » en rapportant la dépense totale au nombre de membres résidents
- 2) Calculer la variable quartile de dépense par tête
- 3) Copier cette variable vers le fichier « ménage produit »
- 4) Sortir dans un tableau à partir du fichier « ménage » les variables suivantes selon le quartile de dépense par tête :
 - Nombre de membres résidents dans un ménage

- Nombre total d'unité de consommation (UC)
 - Dépenses annuelles totales
 - Autoconsommation valorisée
 - Loyer imputé
- 5) Sortir dans le fichier «ménage-produit» le tableau pondéré des dépenses annuelles, de l'autoconsommation et des loyers imputés selon les fonctions de consommation et le quartile de dépense par tête
 - 6) Procéder au calcul des montants moyens par ménage en divisant chaque fois la dépense monétaire annuelle d'une rubrique donnée par :
 - Le nombre total de ménages (dépense par ménage)
 - Le nombre total d'individus (dépense par tête)
 - Le nombre total d'UC (dépense par UC)
 - 7) Procéder au calcul de la part en % de l'autoconsommation en rapportant celle-ci à la dépense totale de la rubrique correspondante
 - 8) Procéder au calcul de la part en % des loyers imputés en rapportant ces derniers à la dépense totale de la rubrique correspondante

3.4 Structure de la consommation totale des ménages

Tableau 05 : Coefficient budgétaire par type de ménage (yc auto-consommation, cadeaux, avantages en natures, et loyers imputés)

FONCTIONS DE DEPENSES	TYPE DE MENAGE				Total
	Public	Privé formel	Privé informel	Chômeur et inactif	
Alimentation et boisson non alcoolisée					
Boissons alcoolisées et tabac					
Habillement et chaussures					
Logement, eau, électricité, gaz et autres combustibles					
Meubles, articles de ménages et entretien courant					
Santé					
Transports					
Communications					
Loisirs et cultures					
Enseignements					
Hôtels et restaurants					
Biens et services divers					
Total					
Consommation annuelle par tête					

Source :

Sources :

- Fichier de niveau « ménage-produit » de la phase 3
- Variables statistiques:
 - type de ménage institutionnel créé à la phase 1
 - Nomenclature des 12 fonctions de dépenses

- Dépenses annuelles des ménages par fonction (y compris auto-consommation, cadeaux, avantages en natures, et loyers imputés)

Opérations

- 1) Sortir dans le fichier «ménage-produit» le tableau pondéré des dépenses annuelles y compris auto-consommation, cadeaux, avantages en natures, et loyers imputés) selon les fonctions de consommation et le type de ménage institutionnel
- 2) Procéder au calcul des coefficients budgétaires en divisant chaque fois la dépense monétaire annuelle d'une fonction et d'une rubrique données par la dépense totale calculée de cette rubrique
- 3) Reporter dans le tableau la consommation annuelle par tête calculée dans le tableau 03

Tableau 06 : Coefficient budgétaire par quartile de consommation par tête (yc auto-consommation, cadeaux, avantages en natures, et loyers imputés)

FONCTIONS DE DEPENSES	QUARTILES DE DEPENSE PAR TETE				Total
	1er quartile	2 ^{ème} quartile	3ème quartile	4ème quartile	
Alimentation et boisson non alcoolisée					
Boissons alcoolisées et tabac					
Habillement et chaussures					
Logement, eau, électricité, gaz et autres combustibles					
Meubles, articles de ménages et entretien courant					
Santé					
Transports					
Communications					
Loisirs et cultures					
Enseignements					
Hôtels et restaurants					
Biens et services divers					
Consommation annuelle totale	100,0	100,0	100,0	100,0	100,0
Consommation annuelle par tête					

Source :

Sources :

- Fichier de niveau « ménage-produit » de la phase 3
- Variables statistiques:
 - Quartile de dépense totale par tête
 - Nomenclature des 12 fonctions de dépenses
 - Dépenses annuelles des ménages par fonction (y compris auto-consommation, cadeaux, avantages en natures, et loyers imputés)

Opérations

- 1) Sortir dans le fichier «ménage-produit» le tableau pondéré des dépenses annuelles y compris auto-consommation, cadeaux, avantages en natures, et loyers imputés) selon les fonctions de consommation et le quartile de dépense totale par tête
- 2) Procéder au calcul des coefficients budgétaires en divisant chaque fois la dépense monétaire annuelle d'une fonction et d'une rubrique données par la dépense totale calculée de cette rubrique
- 3) Reporter dans le tableau la consommation annuelle par tête calculée dans le tableau 04

3.5 Consommation alimentaire

Tableau 07 : Consommation alimentaire et coefficient budgétaire par type de ménage (yc auto-consommation, cadeaux, avantages en natures, et loyers imputés)

FONCTIONS DE DEPENSES	TYPE DE MENAGE				Total
	Public	Privé formel	Privé informel	Chômeur et inactif	
Consommation alimentaire par tête					
Consommation alimentaire par UC					
Part de l'autoconsommation (%)					
Pain et Céréales					
Viandes					
Poissons et fruits de mer					
Lait, fromage et Œuf					
Huile et graisse					
Fruit					
Légumes					
Sucre, confiture, miel, confiserie					
Autres produits alimentaires					
Boissons non alcoolisées					
Total	100,0	100,0	100,0	100,0	100,0

Source :

Sources :

- Fichier de niveau «ménage » de la phase 3
- Variables statistiques :
 - type de ménage institutionnel créé à la phase 1
 - Nombre de membres résidents dans un ménage
 - Nombre total d'unité de consommation (UC)
- Fichier de niveau « ménage-produit » de la phase 3
- Variables statistiques:
 - type de ménage institutionnel créé à la phase 1
 - Nomenclature en 12 postes des dépenses d'alimentation et de boisson non alcoolisée
 - Dépenses annuelles des ménages

Opérations

- 1) Sortir dans le fichier «ménage de la phase 3 » le tableau pondéré de la répartition du nombre de résidents et du nombre d'UC selon le type de ménage institutionnel
- 2) Envoyer la variable «type de ménage institutionnel » dans le fichier «ménage-produit»
- 3) Créer dans le fichier « ménage-produit» une variable qui récupère les valeurs des montants sur les lignes d'autoconsommation alimentaire valorisée
- 4) Envoyer les données agrégées sur les dépenses totales d'alimentation et boisson non alcoolisée et de l'autoconsommation valorisée vers le fichier « ménage »
- 5) Sortir dans un tableau à partir du fichier « ménage » les variables suivantes selon le type de ménage institutionnel :
 - Nombre de membres résidents dans un ménage
 - Nombre total d'unité de consommation (UC)
 - Dépenses alimentaires et de boisson non alcoolisée

- Autoconsommation alimentaire valorisée
- 6) Sortir dans le fichier «ménage-produit» le tableau pondéré des dépenses annuelles selon les postes de dépenses d'alimentation et boisson non alcoolisée et le type de ménage institutionnel
- 7) Procéder au calcul des montants moyens par ménage en divisant chaque fois la dépense monétaire annuelle d'une rubrique donnée par :
 - Le nombre total d'individus (dépense par tête)
 - Le nombre total d'UC (dépense par UC)
- 8) Procéder au calcul de la part en % de l'autoconsommation en rapportant celle-ci à la dépense totale de la rubrique correspondante
- 9) Procéder au calcul des coefficients budgétaires en divisant chaque fois la dépense annuelle d'un poste et d'une rubrique donnés par la dépense totale calculée pour cette rubrique

Tableau 08 : Consommation alimentaire et coefficient budgétaire selon le quartile de dépense par tête (yc auto-consommation, cadeaux, avantages en natures, et loyers imputés)

FONCTIONS DE DEPENSES	QUARTILES DE DEPENSE PAR TETE				Total
	1er quartile	2ème quartile	3ème quartile	4ème quartile	
Consommation alimentaire par tête					
Consommation alimentaire par UC					
Part de l'autoconsommation (%)					
Pain et Céréales					
Viandes					
Poissons et fruits de mer					
Lait, fromage et Oeuf					
Huile et graisse					
Fruit					
Légumes					
Sucre, confiture, miel, confiserie					
Autres produits alimentaires					
Boissons non alcoolisées					
Total					

Source :

Sources :

- Fichier de niveau «ménage » de la phase 3
- Variables statistiques :
 - Quartile de dépense par tête
 - Nombre de membres résidents dans un ménage
 - Nombre total d'unité de consommation (UC)
- Fichier de niveau « ménage-produit » de la phase 3
- Variables statistiques:
 - Quartile de dépense par tête
 - Nomenclature en 12 postes des dépenses d'alimentation et de boisson non alcoolisée
 - Dépenses annuelles des ménages

Opérations

- 1) Sortir dans le fichier «ménage de la phase 3 » le tableau pondéré de la répartition du nombre de résidents et du nombre d'UC selon le quartile de dépense par tête
- 2) Sortir dans un tableau à partir du fichier « ménage » les variables suivantes selon le quartile de dépense par tête :
 - Nombre de membres résidents dans un ménage
 - Nombre total d'unité de consommation (UC)
 - Dépenses alimentaires et de boisson non alcoolisée
 - Autoconsommation alimentaire valorisée
- 3) Sortir dans le fichier «ménage-produit» le tableau pondéré des dépenses annuelles selon les postes de dépenses d'alimentation et boisson non alcoolisée et le quartile de dépense par tête
- 4) Procéder au calcul des montants moyens par ménage en divisant chaque fois la dépense monétaire annuelle d'une rubrique donnée par :
 - Le nombre total d'individus (dépense par tête)
 - Le nombre total d'UC (dépense par UC)
- 5) Procéder au calcul de la part en % de l'autoconsommation en rapportant celle-ci à la dépense totale de la rubrique correspondante
- 6) Procéder au calcul des coefficients budgétaires en divisant chaque fois la dépense annuelle d'un poste et d'une rubrique donnés par la dépense totale calculée pour cette rubrique

Tableau 09 : Quantité annuelle (en kg ou litre) par tête des principaux aliments consommés par les ménages Loméens (yc auto-consommation, cadeaux, avantages en nature)

PRODUIT	TYPE DE MENAGE				Total
	Public	Privé formel	Privé informel	Chômeur et inactif	
Maïs en grains crus					
Mil					
Sorgho					
Riz importé en vrac					
Riz local en vrac					
Riz local vendu au petit bol					
Pain de blé local artisanal					
Pain de blé industriel en baguette					
Viande de bœuf fraîche avec os					
Viande de bœuf fraîche sans os					
Viande de mouton ou de chèvre fraîche					
Poisson de mer frais					
Poissons fumés					
Huile de palme (Zomi)					
Huile d'arachide					
Tomate fraîche					
Tubercule de manioc					
Tubercule d'igname					
Sucre en morceaux					
Sucre en poudre					

PRODUIT	QUARTILES DE DEPENSE PAR TETE				Total
	1er quartile	2ème quartile	3ème quartile	4ème quartile	
Maïs en grains crus					
Mil					
Sorgho					
Riz importé en vrac					
Riz local en vrac					
Riz local vendu au petit bol					
Pain de blé local artisanal					
Pain de blé industriel en baguette					
Viande de bœuf fraîche avec os					
Viande de bœuf fraîche sans os					
Viande de mouton ou de chèvre fraîche					
Poisson de mer frais					
Poissons fumés					
Huile de palme (Zomi)					
Huile d'arachide					
Tomate fraîche					
Tubercule de manioc					
Tubercule d'igname					
Sucre en morceaux					
Sucre en poudre					

Source :

Sources :

- Fichier de niveau «ménage» de la phase 3
- Variables statistiques :
 - Type de ménage institutionnel
 - Quartile de dépense par tête
 - Nombre de membres résidents dans un ménage
- Fichier de niveau « ménage-produit » de la phase 3
- Variables statistiques:
 - Type de ménage institutionnel
 - Quartile de dépense par tête
 - Liste des principaux aliments définie à partir du panier de l'IHPC
 - Quantités en kg ou en litre des produits listés obtenus comme quotients des rapports entre dépenses annuelles et prix annuels moyens observés au cours de l'année de référence de l'enquête.

Opérations

- 1) Sortir dans le fichier «ménage de la phase 3 » le tableau pondéré de la répartition du nombre de résidents selon le type de ménage institutionnel puis selon le quartile de dépense par tête
- 2) Sortir dans le fichier «ménage-produit» le tableau pondéré des quantités selon la liste des produits et le type de ménage institutionnel puis selon le quartile de dépense par tête
- 3) Procéder au calcul des montants moyens par ménage en divisant chaque fois la quantité d'une rubrique donnée par le nombre total d'individus (quantité par tête)

IV. LIEUX D'ACHAT ET CHOIX DES MENAGES

4.1 Lieux d'achats

Tableau 10 : Répartition des principaux lieux d'achat par fonctions de consommation (%)

LIEUX D'ACHAT	INFORMEL							FORMEL					Total
	Cadeau reçu	Bien ou service auto-produit	Ambulant ou poste fixe sur la voie publique	Domicile du vendeur, dans une petite boutique	Marché public	Autre lieu informel	Super marché	Magasin ou un atelier formel tenu par un Libanais	Magasin ou un atelier formel non tenu par un Libanais	Secteur public ou parapublic	Autre lieu d'achat formel	Achat à l'étranger	
Alimentation et boisson non alcoolisée													100,0
Boissons alcoolisées et tabac													100,0
Habillement et chaussures													100,0
Logement, eau, électricité, gaz et autres combustibles													100,0
Meubles, articles de ménages et entretien courant													100,0
Santé													100,0
Transport													100,0
Communication													100,0
Loisirs et cultures													100,0
Enseignements													100,0
Hôtels et restaurants													100,0
Biens et services divers													100,0
Total													100,0
FBCF Logement													100,0

Source :

Sources :

- Fichier de niveau « ménage-produit » de la phase 3
- Variables statistiques:
 - Lieux d'achat
 - Nomenclature des 12 fonctions de dépense

Opérations

Sortir dans le fichier «ménage-produit» le tableau de contingence pondéré des deux variables

Tableau 11 : Répartition des principaux lieux d'achat par fonctions de consommation (% des montants)

LIEUX D'ACHAT	INFORMEL						FORMEL						Total
	Cadeau reçu	Bien ou service auto produit	Ambulant ou poste fixe sur la voie publique	Domicile du vendeur, dans une petite boutique	Marché public	Autre lieu informel	Super marché	Magasin ou un atelier formel tenu par un Libanais	Magasin ou un atelier formel non tenu par un Libanais	Secteur public ou parapublic	Autre lieu d'achat formel	Achat à l'étranger	
Alimentation et boisson non alcoolisée													100,0
Boissons alcoolisées et tabac													100,0
Habillement et chaussures													100,0
Logement, eau, électricité, gaz et autres combustibles													100,0
Meubles, articles de ménages et entretien courant													100,0
Santé													100,0
Transport													100,0
Communication													100,0
Loisirs et cultures													100,0
Enseignements													100,0
Hôtels et restaurants													100,0
Biens et services divers													100,0
Total													100,0
FBCF Logement													100,0

Source :

Sources :

- Fichier de niveau « ménage-produit » de la phase 3
- Variables statistiques:
 - Lieux d'achat
 - Nomenclature des 12 fonctions de dépense
 - Dépenses annuelles (y compris autoconsommation, hors loyers imputés et avantages en nature)

Opérations

Sortir dans le fichier «ménage-produit» le tableau quantifié pondéré ayant les caractéristiques suivantes :

- En ligne, les fonctions de dépense
- En colonne, les lieux d'achat
- A l'intérieur du tableau, distribution en ligne du montant de dépense annuelle

4.2 Contribution du secteur informel à la consommation des ménages

Tableau 12 : Part du secteur informel dans la consommation selon le type de ménage

FONCTIONS DE DEPENSES	TYPE DE MENAGE				Total
	Public	Privé formel	Privé informel	Chômeur et inactif	
Alimentation et boisson non alcoolisée					
Boissons alcoolisées et tabac					
Habillement et chaussures					
Logement, eau, électricité, gaz et autres combustibles					
Meubles, articles de ménages et entretien courant					
Santé					
Transports					
Communications					
Loisirs et cultures					
Enseignements					
Hôtels et restaurants					
Biens et services divers					
Total					

Source :

Sources :

- Fichier de niveau « ménage-produit » de la phase 3
- Variables statistiques:
 - Lieux d'achat
 - Type de ménage institutionnel
 - Nomenclature des 12 fonctions de dépense
 - Dépenses annuelles (hors autoconsommation, loyers imputés et avantages en nature)

Opérations

- 1) Créer une variable «dépense en lieu informel» récupérant les lignes de dépenses effectuées dans les lieux informels
- 2) Sortir le tableau quantifié pondéré ayant les caractéristiques suivantes :
 - En ligne, les fonctions de dépense
 - En colonne, le type de ménage institutionnel
 - A l'intérieur du tableau, le montant de dépense totale annuelle (hors autoconsommation, loyers imputés et avantages en nature)
- 3) Sortir le tableau quantifié pondéré ayant les caractéristiques suivantes :
 - En ligne, les fonctions de dépense
 - En colonne, le type de ménage institutionnel
 - A l'intérieur du tableau, le montant de dépense totale annuelle effectuée en milieu informel
- 4) Calculer pour chaque rubrique, le rapport entre les dépenses en milieu informel et les dépenses totales

Tableau 13 : Part du secteur informel dans la consommation selon le quartile de dépenses par tête

FONCTIONS DE DEPENSES	QUARTILES DE DEPENSE PAR TETE				Total
	1er quartile	2ème quartile	3ème quartile	4ème quartile	
Alimentation et boisson non alcoolisée					
Boissons alcoolisées et tabac					
Habillement et chaussures					
Logement, eau, électricité, gaz et autres combustibles					
Meubles, articles de ménages et entretien courant					
Santé					
Transports					
Communications					
Loisirs et cultures					
Enseignements					
Hôtels et restaurants					
Biens et services divers					
Total					

Source :

Sources :

- Fichier de niveau « ménage-produit » de la phase 3
- Variables statistiques:
 - Lieux d'achat
 - Quartile de dépense par tête
 - Nomenclature des 12 fonctions de dépense
 - Dépenses annuelles (hors autoconsommation, loyers imputés et avantages en nature)

Opérations

- 1) Créer une variable «dépense en lieu informel» récupérant les lignes de dépenses effectuées dans les lieux informels
- 2) Sortir le tableau quantifié pondéré ayant les caractéristiques suivantes :
 - En ligne, les fonctions de dépense
 - En colonne, quartile de dépense par tête
 - A l'intérieur du tableau, le montant de dépense totale annuelle (hors autoconsommation, loyers imputés et avantages en nature)
- 3) Sortir le tableau quantifié pondéré ayant les caractéristiques suivantes :
 - En ligne, les fonctions de dépense
 - En colonne, quartile de dépense par tête
 - A l'intérieur du tableau, le montant de dépense totale annuelle effectuée en milieu informel
- 4) Calculer pour chaque rubrique, le rapport entre les dépenses en milieu informel et les dépenses totales

4.3 Raisons principales du choix des lieux d'achats

**Tableau 14 : Raisons principales du choix de lieu d'achat selon les fonctions de consommation
(en % du montant total)**

FONCTIONS	RAISON DU CHOIX DU LIEU D'ACHAT							Total
	Prix	Qualité	Crédit	Proximité	Accueil	Ne se trouve pas ailleurs	Autres raisons	
Alimentation et boisson non alcoolisée								
Informel								100,0
Formel								100,0
Boissons alcoolisées et tabac								
Informel								100,0
Formel								100,0
Habillement et chaussures								
Informel								100,0
Formel								100,0
Logement, eau, électricité, gaz et autres combustibles								
Informel								100,0
Formel								100,0
Meubles, articles de ménages et entretien courant								
Informel								100,0
Formel								100,0
Santé								
Informel								100,0
Formel								100,0
Transports								
Informel								100,0
Formel								100,0
Communications								
Informel								100,0
Formel								100,0
Loisirs et cultures								
Informel								100,0
Formel								100,0
Enseignements								
Informel								100,0
Formel								100,0
Hôtels et restaurants								
Informel								100,0
Formel								100,0
Biens et services divers								
Informel								100,0
Formel								100,0
Ensemble								
Informel								100,0
Formel								100,0
FBCF Logement								
Informel								100,0
Formel								100,0

Source :

Sources :

- Fichier de niveau « ménage-produit » de la phase 3
- Variables statistiques:
 - Lieux d'achat
 - Raison du choix du lieu d'achat
 - Nomenclature des 12 fonctions de dépense
 - Nomenclature des produits de la FBCF
 - Dépenses annuelles (y compris autoconsommation, hors loyers imputés et avantages en nature)

Opérations

- 1) Créer une variable « lieu » comprenant seulement les modalités « formel » et « informel » à partir de la variable « lieux d'achat »
- 2) Sortir le tableau quantifié pondéré ayant les caractéristiques suivantes :
 - En ligne, les fonctions de dépense, le lieu
 - En colonne, raison du choix du lieu d'achat
 - A l'intérieur du tableau, distribution en ligne du montant de dépense totale annuelle (y compris autoconsommation, hors loyers imputés et avantages en nature)
- 3) Sortir le tableau quantifié pondéré ayant les caractéristiques suivantes :
 - En ligne, la nomenclature des produits de la FBCF, le lieu
 - En colonne, raison du choix du lieu d'achat
 - A l'intérieur du tableau, distribution en ligne du montant de dépense totale annuelle (y compris autoconsommation, hors loyers imputés et avantages en nature)
- 4) Joindre les deux tableaux pour en construire un seul

Tableau 15 : Raisons principales du choix de lieu d'achat selon le quartile de dépenses par tête (en % du montant total)

TYPE DE MENAGES	RAISON DU CHOIX DU LIEU D'ACHAT							Total
	Prix	Qualité	Crédit	Proximité	Accueil	Ne se trouve pas ailleurs	Autres raisons	
1er quartile								
Informel								100,0
Formel								100,0
2ème quartile								
Informel								100,0
Formel								100,0
3ème quartile								
Informel								100,0
Formel								100,0
4ème quartile								
Informel								100,0
Formel								100,0

Source :

Sources :

- Fichier de niveau « ménage-produit » de la phase 3
- Variables statistiques:
 - Lieu (formel, informel)
 - Raison du choix du lieu d'achat
 - Quartile de dépense par tête
 - Dépenses annuelles (y compris autoconsommation, hors loyers imputés et avantages en nature)

Opérations

- 1) Sortir le tableau quantifié pondéré ayant les caractéristiques suivantes :
 - En ligne, le quartile de dépense par tête, le lieu
 - En colonne, raison du choix du lieu d'achat
 - A l'intérieur du tableau, distribution en ligne du montant de dépense totale annuelle (y compris autoconsommation, hors loyers imputés et avantages en nature)

4.4 L'origine des produits consommés par les ménages

Tableau 16 : Répartition de la consommation des ménages selon le pays de production des biens
(% du montant total des biens, services exclus)

FONCTIONS	PAYS DE PRODUCTION					Total
	National	Autres pays d'Afrique	Asie	Europe	Autres	
Alimentation et boisson non alcoolisée						100,0
Boissons alcoolisées et tabac						100,0
Habillement et chaussures						100,0
Logement, eau, électricité, gaz et autres combustibles						100,0
Meubles, articles de ménages et entretien courant						100,0
Santé						100,0
Transports						100,0
Loisirs et cultures						100,0
Hôtels et restaurants						100,0
Biens et services divers						100,0
Total						100,0

Source :

Sources :

- Fichier de niveau « ménage-produit » de la phase 3
- Variables statistiques:
 - Pays de production
 - Nomenclature des 12 fonctions de dépense

- Dépenses annuelles (y compris autoconsommation, hors loyers imputés, avantages en nature et services)

Opérations

- 1) Créer une variable filtre qui exclut les lignes de dépenses des services, les loyers imputés et les avantages en nature
- 2) Sortir le tableau quantifié pondéré ayant les caractéristiques suivantes :
 - En ligne, les fonctions de dépenses
 - En colonne, pays de production
 - A l'intérieur du tableau, distribution en ligne du montant de dépense totale annuelle

Tableau 17 : Consommation importée suivant le lieu d'achat
(% du montant total des biens, services exclus)

LIEU D'ACHAT	Consommation locale	Pays d'importation				
		Autres pays d'Afrique	Asie	Europe	Autres	Total
Informel						
Formel						
Total		100,0	100,0	100,0	100,0	100,0
Importation en fonction du secteur d'achat						
Informel						100
Formel						100
Total						100

Source :

Sources :

- Fichier de niveau « ménage-produit » de la phase 3
- Variables statistiques:
 - Pays de production
 - Lieu (formel, informel)
 - Dépenses annuelles (y compris autoconsommation, hors loyers imputés, avantages en nature et services)

Opérations

- 1) Créer une variable filtre qui exclut les lignes de dépenses des services, les loyers imputés et les avantages en nature
- 2) Créer une variable qui récupère les lignes de dépenses des produits importés
- 3) Sortir un tableau quantifié pondéré ayant les caractéristiques suivantes
 - En ligne, le lieu
 - En colonne, pays de production
 - A l'intérieur du tableau, distribution en ligne du montant de dépense
- 4) Sortir le tableau quantifié pondéré ayant les caractéristiques suivantes :
 - En ligne, lieu
 - En colonne, pays de production
 - A l'intérieur du tableau, distribution en colonne et en ligne du montant de dépense des lignes d'importation sélectionnées
- 5) Reporter des tableaux précédents les données nécessaires au tableau demandé

V. EVOLUTION DE LA CONSOMMATION DES MENAGES 1996-2002

5.1 Variation du niveau de consommation

Tableau 18 : Evolution de la consommation des ménages de 1996 à 2002 (hors autoconsommation et autres avantages en nature, yc loyers fictifs)

FONCTIONS	1996		2002		VARIATION DES DEPENSES PAR TETE (%)
	DEPENSE ANNUELLE MOYENNE PAR MENAGE (FCFA)	DEPENSE ANNUELLE MOYENNE PAR TETE (FCFA)	DEPENSE ANNUELLE MOYENNE PAR MENAGE (FCFA)	DEPENSE ANNUELLE MOYENNE PAR TETE (FCFA)	
Alimentation et boisson et tabac					
Habillement et chaussures					
Logement, eau, électricité, gaz et autres combustibles					
Meubles, articles de ménages et entretien courant					
Santé					
Transports					
Loisirs et cultures					
Education					
Hôtel, café et restaurants					
Biens et services divers					
Total					

Sources :

Sources :

- Fichier de niveau « ménage » de la phase 3
- Variables statistiques :
 - Nombre de membres résidents dans un ménage
- Fichier de niveau « ménage-produit » de la phase 3
- Variables statistiques:
 - Dépenses annuelles (hors autoconsommation, avantages en nature, y compris loyers imputés)
 - Nomenclature des 10 fonctions de dépense

Opérations

- 1) Les données de 1996 proviennent de l'enquête sur les dépenses des ménages de 1996 réalisée dans les 7 pays de l'UEMOA à l'exception de la Guinée Bissau
- 2) Les données de la nouvelle enquête seront obtenues à partir des opérations qui suivent.
- 3) Créer une variable à valeur constante égale à 1 dans le fichier ménage
- 4) Sortir la fréquence pondérée de la variable « nombre de résidents » et de la variable constante créée
- 5) Créer dans le fichier « ménage-produit » une variable de dépense qui exclut les lignes d'autoconsommation et des avantages en nature)

- 6) Sortir un tableau pondéré sur la variable dépense créée selon les fonctions de dépenses
- 7) Calculer les dépenses moyennes par ménage et par tête
- 8) Calculer la variation en % entre les dépenses par tête des deux périodes

5.2 Variation de la structure de consommation

Tableau 19 : Coefficients budgétaires de 1996 et 2002 (hors autoconsommation et autres avantages en nature, y compris loyers fictifs)

FONCTIONS	COEFFICIENT BUDGETAIRE DE 1996 (%)	COEFFICIENT BUDGETAIRE DE 2002 (%)	ECARTS (%)
Alimentation et boisson et tabac			
Habillement et chaussures			
Logement, eau, électricité, gaz et autres combustibles			
Meubles, articles de ménages et entretien courant			
Santé			
Transports			
Loisirs et cultures			
Education			
Hôtel, café et restaurants			
Biens et services divers			
Total	100,0	100,0	--

Sources :

Sources :

- Fichier de niveau « ménage-produit » de la phase 3
- Variables statistiques :
 - Dépenses annuelles (hors autoconsommation, avantages en nature, y compris loyers imputés)
 - Nomenclature des 10 fonctions de dépense

Opérations

- 1) Les données de 1996 proviennent de l'enquête sur les dépenses des ménages de 1996 réalisée dans les 7 pays de l'UEMOA à l'exception de la Guinée Bissau
- 2) Les données de la nouvelle enquête seront obtenues à partir des opérations qui suivent.
- 3) Créer dans le fichier « ménage-produit » une variable de dépense qui exclut les lignes d'autoconsommation et des avantages en nature)
- 4) Sortir un tableau pondéré sur la variable dépense créée selon les fonctions de dépenses
- 5) Calculer les coefficients budgétaires
- 6) Calculer la variation en % entre les coefficients budgétaires des deux périodes

5.3 Opinion des ménages sur l'évolution du revenu, la consommation et l'épargne au cours des 12 derniers mois

TABLEAU 20 : OPINION DES MENAGES SUR L'EVOLUTION DU REVENU, LA CONSOMMATION ET L'EPARGNE (DISTRIBUTION EN % DE MENAGES)

	TYPE DE MENAGE				Total
	Public	Privé formel	Privé informel	Chômeur et inactif	
Dépenses monétaires mensuelles moyennes de consommation (FCFA)					
REVENU					
A augmenté					
Est resté stable					
A baissé					
CONSOMMATION					
A augmenté					
Est resté stable					
A baissé					
EPARGNE					
A augmenté					
Est resté stable					
A baissé					

Source :

Sources :

- Fichier de niveau «ménage » de la phase 3
- Variables statistiques :
 - Type de ménage institutionnel
 - Dépense annuelle (hors auto-consommation et avantages en natures)
- Fichier du module 25 de la phase 3
- Variables statistiques :
 - C1, C2, C3 et C4

Opérations

- 1) Sortir un tableau sur les dépenses monétaires moyennes selon le type de ménage institutionnel
- 2) Envoyer la variable «type de ménage institutionnel» dans le fichier du module 25
- 3) Calculer dans le fichier du module 25, le total de revenu des ménages
- 4) Sortir un tableau sur le revenu moyen selon le type de ménage institutionnel
- 5) Sortir un tableau de contingence avec les caractéristiques suivantes :
 - En ligne, les variables C2, C3 et C4
 - En colonne, la variable Type de ménage institutionnel
- 6) Rassembler dans un seul tableau les données issues des tableaux produits

TABLEAU 21 : POSTES AYANT EVOLUE DANS LES ACHATS DES MENAGES
(Distribution en % de ménages)

	TYPE DE MENAGE				Total
	Public	Privé formel	Privé informel	Chômeur et inactif	
BAISSE DANS LES ACHATS					
Alimentation, boisson et tabac					
Habillement et chaussures					
Logement, eau, électricité, téléphone					
Equipement et entretien de la maison					
Santé et soins personnels					
Transport et communication					
Education					
Loisirs, spectacles					
HAUSSE DANS LES ACHATS					
Alimentation, boisson et tabac					
Habillement et chaussures					
Logement, eau, électricité, téléphone					
Equipement et entretien de la maison					
Santé et soins personnels					
Transport et communication					
Education					
Loisirs, spectacles					

Source :

Sources :

- Fichier du module 25 de la phase 3
- Variables statistiques :
 - C5, C6
 - Type de ménage institutionnel

Opérations

- 1) Faire un contrôle de cohérence entre C5 et C6. En principe, un ménage ne peut pas déclarer à la fois qu'il y a baisse et augmentation d'un même poste de dépense au cours des 12 derniers mois.
- 2) Créer pour poste de dépense de la variable C5, une variable dichotomique qui vaut 1 si la réponse donnée vaut 1, 2 ou 3 et 0 si le poste n'a pas été cité
- 3) Créer pour poste de dépense de la variable C6, une variable dichotomique qui vaut 1 si la réponse donnée vaut 1, 2 ou 3 et 0 si le poste n'a pas été cité
- 4) Sortir un tableau de contingence qui croise les variables dichotomiques créées avec le type de ménage institutionnel
- 5) Ne retenir dans le tableau final que les pourcentages de la modalité Oui (1) des variables dichotomiques

5.4 Stratégie des ménages face à la baisse du pouvoir d'achat

TABLEAU 22 : Modes d'ajustement à la baisse du pouvoir d'achat (distribution en % de ménages)

Modes d'ajustement	TYPE DE MENAGE				Total
	Public	Privé formel	Privé informel	Chômeur et inactif	
Achat d'une petite quantité sans changer de lieu d'achat					
Achat de même quantité mais ailleurs					
Moins d'invités à la maison					
Dons de la famille du village					
Dons de la famille (hors du village)					
Choix bien soigné des produits particuliers achetés					
Autre stratégie					
Total	100,0	100,0	100,0	100,0	100,0
% de ménages concernés					

Source :

Sources :

- Fichier du module 25 de la phase 3
- Variables statistiques :
 - C5, C7
 - Type de ménage institutionnel

Opérations

- 1) Créer une variable classant les ménages n'ayant pas fait baissé leur dépense (1) et ceux l'ayant fait (2) à partir de la variable C5.
- 2) Vérifier la cohérence entre la nouvelle variable créée et C7. En principe, un ménage ayant déclaré une baisse ne peut pas répondre par la modalité 8 de C7, vis-versa.
- 3) Sortir un tableau de contingence qui croise la variable séparément les variables C7 et la nouvelle variable créée avec le type de ménage institutionnel

TABLEAU 23 : Postes de consommation à ajuster en cas de variations de revenu (en % de répondants)

FONCTIONS	TYPE DE MENAGE								Total	
	Public		Privé formel		Privé informel		Chômeur et inactif			
	Baisse	Hausse	Baisse	Hausse	Baisse	Hausse	Baisse	Hausse	Baisse	Hausse
Alimentation et boisson et tabac										
Habillement et chaussures										
Logement, eau, électricité, gaz et autres combustibles										
Meubles, articles de ménages et entretien courant										
Santé										
Transports										
Loisirs et cultures										
Education										
Hôtel, café et restaurants										
Biens et services divers										
Nombre total de répondants										

Source :

Sources :

- Fichier du module 25 de la phase 3
- Variables statistiques :
 - C8, C9
 - Type de ménage institutionnel

Opérations

- 1) En principe la question C8 est saisie à l'aide de 5 variables. De même que la question C9.
- 2) Créer une variable qui fait la combinaison des 5 variables de la question C8.
- 3) Faire la même chose pour la combinaison des 5 variables de la question C9.
- 4) Sortir un tableau de multiple response (option dans SPSS) croisant les deux nouvelles variables créée avec le type de ménage institutionnel

TABLEAU 24 : Intention d'achat de biens durables dans les 2 à 3 ans à venir

Intention d'achat	TYPE DE MENAGE				Total
	Public	Privé formel	Privé informel	Chômeur et inactif	
Voiture					
Télévision					
Terrain					
Maison					

Source :

Sources :

- Fichier du module 25 de la phase 3
- Variables statistiques :
 - C10
 - Type de ménage institutionnel

Opérations

- 1) En principe la question C10 est saisie à l'aide de 4 variables listant les patrimoines tels que voiture, télévision, terre et maison. Et devant chaque variable, la réponse vaut 1 « oui » et 2 « non ».
- 2) Sortir un tableau de contingence croisant les variables de patrimoine avec le type de ménage institutionnel

3.3

TRANSFERTS MONÉTAIRES ENTRE MENAGES**6.1 Types de transferts monétaires**

TABLEAU 25 : Type de transferts monétaires suivant le type de ménages (% de ménages)

Type de transfert	TYPE DE MENAGE				Total
	Public	Privé formel	Privé informel	Chômeur et inactif	
Ménages ayant versé des transferts monétaires					
Ménages ayant reçu des transferts monétaires					
TYPE DE TRANSFERTS MONÉTAIRES					
Transferts versés et reçus					
Transferts versés et non reçus					
Transferts non versés et reçus					
Aucun transfert					
TOTAL	100,0	100,0	100,0	100,0	100,0

Source :

Sources :

- Fichier du module 23 de la phase 3
- Variables statistiques :
 - Code des cadeaux donnés ou reçus (code produit)
- Fichier «ménage » de la phase 3
- Variables statistiques :
 - Type de ménage institutionnel
 - Variable désignant ménages ayant versé des transferts
 - Variable désignant ménages ayant reçu des transferts
 - Variable désignant type de transfert

Opérations

- 1) Créer dans le fichier du module 23, une variable dichotomique qui donne 1 aux lignes de cadeaux donnés et 0 sinon, soit V1 cette variable.
- 2) Créer dans le fichier du module 23, une variable dichotomique qui donne 1 aux lignes de cadeaux reçus et 0 sinon, soit V2 cette variable.
- 3) Agréger ces deux variables puis les envoyer dans le fichier de niveau ménage de la phase 3.
- 4) Recalculer dans le fichier ménage de la phase 3, ces mêmes variables en ramenant toutes les valeurs non nulles à l'unité. On identifie ainsi les ménages ayant versé des transferts et des ménages ayant reçu des transferts.
- 5) Créer à partir des deux variables recalculées dans le fichier « ménage » de la phase 3, une variable « type de transfert » avec les modalités suivantes : 1 «Transferts versés et reçus », 2 « Transferts versés et non reçus », 3 «Transferts non versés et reçus », 4 « Aucun transfert » de la manière décrite ci-après : la variable vaut 1 si V1 =1 et V2 = 1 ; elle vaut 2 si V1 = 1 et V2 = 0 ; elle vaut 3 si V1= 0 et V2 = 1 ; elle vaut 4 si V1 = 0 et V2 = 0.
- 6) Sortir un tableau de contingence croisant les variables V1, V2 et Type de transfert avec le type de ménage institutionnel

TABLEAU 26 : Montant moyen (en FCFA) de transferts monétaires annuels par type de ménages

Transferts	TYPE DE MENAGE				Total
	Public	Privé formel	Privé informel	Chômeur et inactif	
Versés					
Reçus					
Reçus -Versés	0	0	0	0	0
	QUARTILES DE DEPENSE PAR TETE				Total
	1er quartile	2ème quartile	3ème quartile	4ème quartile	
Versés					
Reçus					
Reçus -Versés	0	0	0	0	0

Source :

Sources :

- Fichier du module 23 de la phase 3
- Variables statistiques :
 - Variable V1 désignant les lignes des cadeaux donnés
 - Variable V2 désignant les lignes de cadeaux reçus
 - Montant total des cadeaux
- Fichier «ménage » de la phase 3
- Variables statistiques :
 - Type de ménage institutionnel
 - Quartile de dépense par tête
 - Variable désignant montant des transferts versés
 - Variable désignant montant des transferts reçus

Opérations

- 1) Créer dans le fichier du module 23, une variable qui récupère les lignes des montants de cadeaux versés. Le filtre est fait avec la condition $V1 = 1$.
- 2) Créer dans le fichier du module 23, une variable qui récupère les lignes des montants de cadeaux reçus. Le filtre est fait avec la condition $V2 = 1$.
- 3) Agréger ces deux variables puis les envoyer dans le fichier de niveau ménage de la phase 3.
- 4) Sortir un tableau sur les montants moyens des transferts versés et reçus selon les variables explicatives type de ménage institutionnel et quartile de dépense par tête
- 5) Calculer la différence entre les montants reçus et les montants versés

6.2 Caractéristiques des donateurs

TABLEAU 27 : Caractéristiques initiales des donateurs des ménages (distribution en % de ménages)

Caractéristiques des donateurs	TYPE DE MENAGE				Total
	Public	Privé formel	Privé informel	Chômeur et inactif	
<u>Sexe</u>					
Masculin					
Féminin					
<u>Classe d'âges</u>					
Moins de 30 ans					
30 à 39 ans					
40 à 49 ans					
50 à 59 ans					
60 ans et plus					
<u>Lien de parenté avec le CM</u>					
1 Père/mère					
2 Conjoint					
3 Enfant					
4 Frère/soeur					
5 Autre parent					
6 Non parenté					
<u>Diplôme le plus élevé</u>					
Aucun					
CEP					
DEF/BEPC					
CAP					
BP					
BAC					
DEUG, DUT, BTS					
Diplôme supérieur à BAC+2					
Autre					
<u>Statut de membre du ménage</u>					
Ancien membre					
<i>Oui</i>					
<i>Non</i>					
Toujours membre du ménage juste avant le départ					
<i>Oui</i>					
<i>Non</i>					
<i>Non concerné</i>					
Serait toujours membre du ménage si il était présent					
<i>Oui</i>					
<i>Non</i>					
<i>Non concerné</i>					
% de ménages répondants					

Source :

Sources :

- Fichier du module 24 de la phase 3
- Variables statistiques :
 - TR2, TR3, TR4, TR6, TR7, TR9 et TR10
 -
- Fichier « ménage » de la phase 3
- Variables statistiques :
 - Type de ménage institutionnel

Opérations

- 1) Créer une variable « classe des âges » à partir de TR3
- 2) Envoyer la variable type de ménage institutionnel dans le fichier du module 24
- 3) Sortir un tableau croisé des différentes variables avec le type de ménage institutionnel

TABLEAU 28 : Caractéristiques actuelles des personnes versant des transferts monétaires aux ménages (distribution en % de ménages)

Caractéristiques des donateurs	TYPE DE MENAGE				Total
	Public	Privé formel	Privé informel	Chômeur et inactif	
<u>Lieu de résidence actuelle</u>					
Capitale					
Autre milieu urbain					
Milieu rural					
Etranger					
<u>Raison du départ</u>					
Obtention d'un emploi ou affectation					
Recherche emploi ou apprentis					
Etudes					
Mariage					
Autres motifs					
<u>Type d'activité du donateur</u>					
Salarié de la fonction publique					
Salarié dans une grande société privée					
Agriculteur/Eleveur					
Autre actif occupé					
Etudiant/Elève					
Sans emploi					
Ne sait pas					
% de ménages répondants					

Source :

Sources :

- Fichier du module 24 de la phase 3
- Variables statistiques :
 - TR8, TR11, TR12
 - Type de ménage institutionnel

Opérations

- 1) Sortir un tableau croisé des différentes variables avec le type de ménage institutionnel