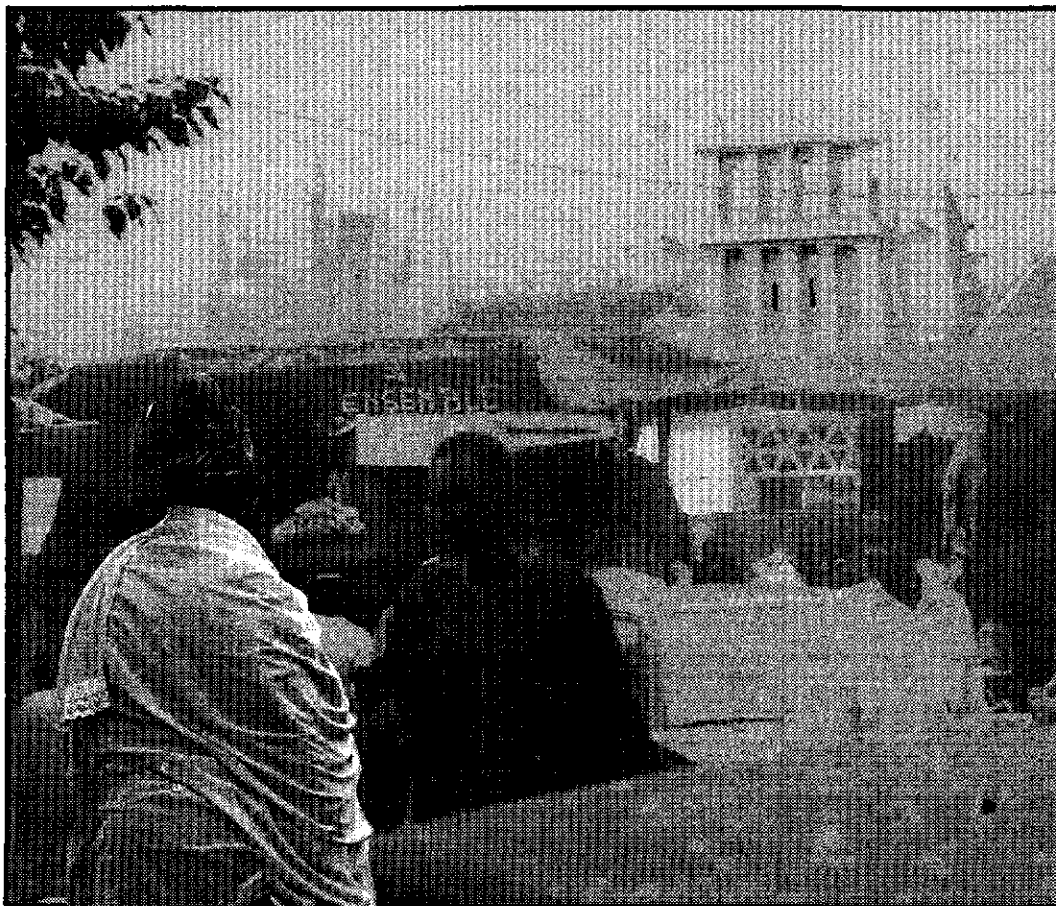


L'INDICE HARMONISE DES PRIX A LA CONSOMMATION



BULLETIN "PRIX"

MOIS DE BAMA KO

DIRECTION NATIONALE DE LA STATISTIQUE ET DE L'INFORMATIQUE

DATE DE PUBLICATION : 1-10-1991

====oOo=====

DIRECTION NATIONALE DE LA STATISTIQUE
ET DE L'INFORMATIQUE

**INDICE HARMONISE
DES PRIX A LA CONSOMMATION (I.H.P.C.)
POUR LES PAYS MEMBRES DE L'U.E.M.O.A.
BAMAKO - MAI 1998**

AVERTISSEMENT

La Direction Nationale de la Statistique et de l'Informatique (DNSI) a le plaisir de mettre à la disposition des utilisateurs le nouvel Indice Harmonisé des Prix à la Consommation (IHPC) pour le District de Bamako.

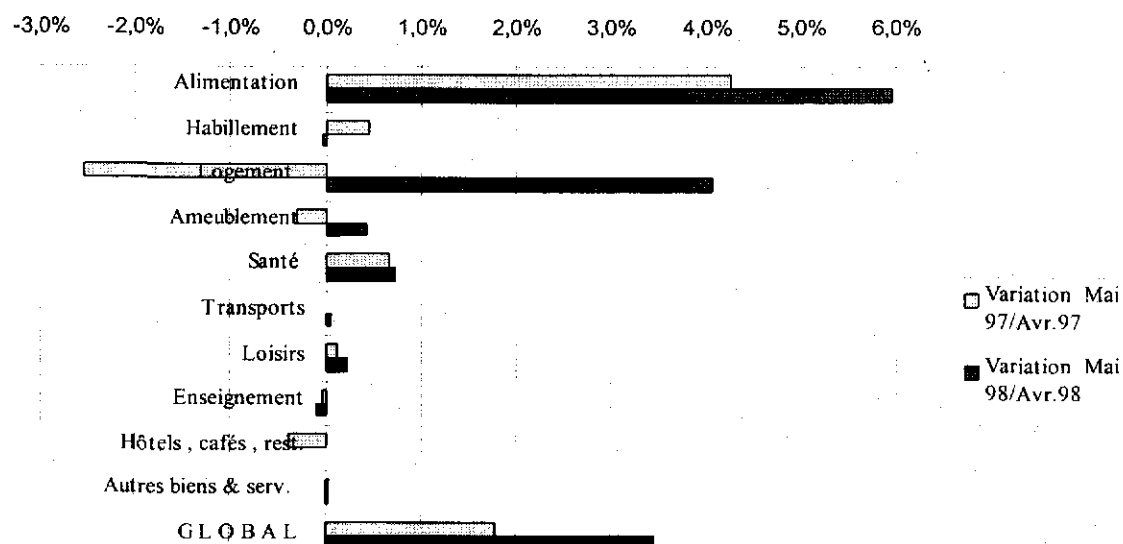
Ce nouvel indice est techniquement mieux élaboré que le précédent, dont la base datait de 1987, grâce à l'utilisation d'une nomenclature internationale et récente, des pondérations actualisées (datant de 1996, après les changements de comportement des consommateurs depuis la dévaluation du Franc CFA), d'une collecte des prix améliorée (davantage de relevés dans un plus grand nombre de points de vente, des achats pour certains produits, etc.) et de plus de contrôles à l'aide d'un nouveau logiciel. Cet indice est dit harmonisé car le même instrument de mesure de l'évolution des prix a été mis en place dans les sept pays membres de l'U.E.M.O.A.

Une note méthodologique décrit brièvement cet indice harmonisé en page 4 et des informations supplémentaires sont disponibles auprès de la DNSI.

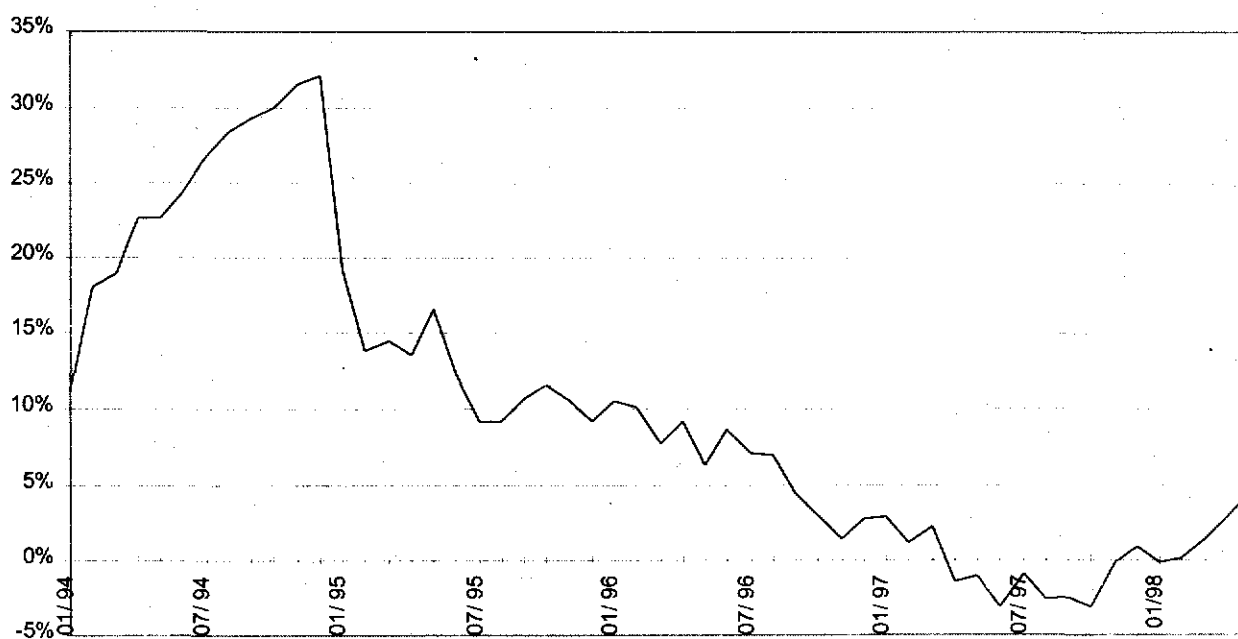
Mois de : Mai 1998
(Base 100 : année 1996)

	Pondé- ration	Indices pour les mois de :					Variations (en %)		
		mai.-97	fév.-98	mar.-98	avr.-98	mai.-98	du dernier mois	des 3 derniers mois	des 12 derniers mois
01- Produits alimentaires, boissons, et tabacs	5 001	99,0	94,5	96,9	99,3	105,2	6,0	11,4	6,3
dont :									
- Céréales non transformées	1 802	93,1	82,0	87,0	92,8	104,0	12,0	26,8	11,7
- Poissons et autres produits de la pêche séchés	153	109,5	126,5	125,3	131,1	124,3	-5,2	-1,8	13,5
- Sel, épices sauces et autres produits alimentaires	264	104,7	104,5	104,5	100,8	101,2	0,4	-3,2	-3,4
- Légumes frais	345	86,0	76,1	77,6	86,0	105,0	22,1	38,0	22,2
- Fruits frais	82	90,3	95,8	118,7	116,9	85,2	-27,1	-11,0	-5,6
- Huiles	150	103,7	112,1	108,1	102,8	101,5	-1,3	-9,5	-2,2
- Autres matières grasses	89	133,2	109,0	112,3	116,8	126,0	7,9	15,6	-5,4
- Cigarettes locales	23	102,7	110,5	113,1	115,9	114,5	-1,2	3,7	11,6
- Cigarettes importées	131	83,4	95,8	95,8	95,8	94,5	-1,4	-1,4	13,2
02- Articles d'habillement et articles chaussants	529	107,3	104,2	104,0	104,9	104,8	0,0	0,6	-2,3
dont :									
- Vêtements de dessus hommes	109	116,3	113,3	111,8	113,5	115,2	1,5	1,7	-0,9
03- Logement eau électricité gaz et autres combustibles	1 169	93,6	98,0	98,2	97,8	101,8	4,1	3,9	8,8
dont :									
- Autres combustibles	239	63,4	88,3	91,5	83,1	95,5	14,8	8,2	50,5
04- Ameublement, équipements ménagers Entretien courant	702	100,4	101,7	101,8	101,5	101,9	0,4	0,2	1,5
05- Santé	204	103,6	102,1	101,8	102,2	102,9	0,7	0,8	-0,7
06- Transports	1 091	100,2	99,9	99,9	99,9	100,0	0,1	0,1	-0,2
07- Loisirs, spectacles et culture	386	99,6	102,6	102,6	102,6	102,9	0,2	0,2	3,2
08- Enseignement	165	101,6	104,4	104,4	104,6	104,4	-0,1	0,0	2,8
09- Hôtels, cafés, restaurants	200	98,3	99,0	99,0	99,0	99,0	0,0	0,0	0,7
10- Autres biens et services	553	107,8	114,8	113,8	113,8	113,8	0,0	-0,8	5,6
INDICE DE BAMAKO	10 000	99,7	98,3	99,5	100,7	104,2	3,5	6,0	4,5

Variation mensuelle IHPC



Variations annuelles



**Commentaire de l'indice harmonisé
des prix à la consommation des ménages
(I.H.P.C.), pour les pays de L'U.E.M.O.A. :
BAMAKO - Mai 1998**

Evolution d'ensemble

En Mai 1998, l'évolution mensuelle des indices de prix à la consommation des ménages à Bamako est de 3,5% par rapport au mois d'Avril 1998. Par rapport au mois de Février 1998, le niveau de l'indice a augmenté de 6,0% et sur un an (Mai 1997), la hausse est de 4,5%.

La hausse du niveau de l'indice entre Avril et Mai 1998 est principalement due à deux fonctions de consommation :

- Produits alimentaires, boissons et tabacs : 6,0%
- Logement, électricité, gaz et autres combustibles : 4,1%.

L'Alimentation augmente de 6,0%

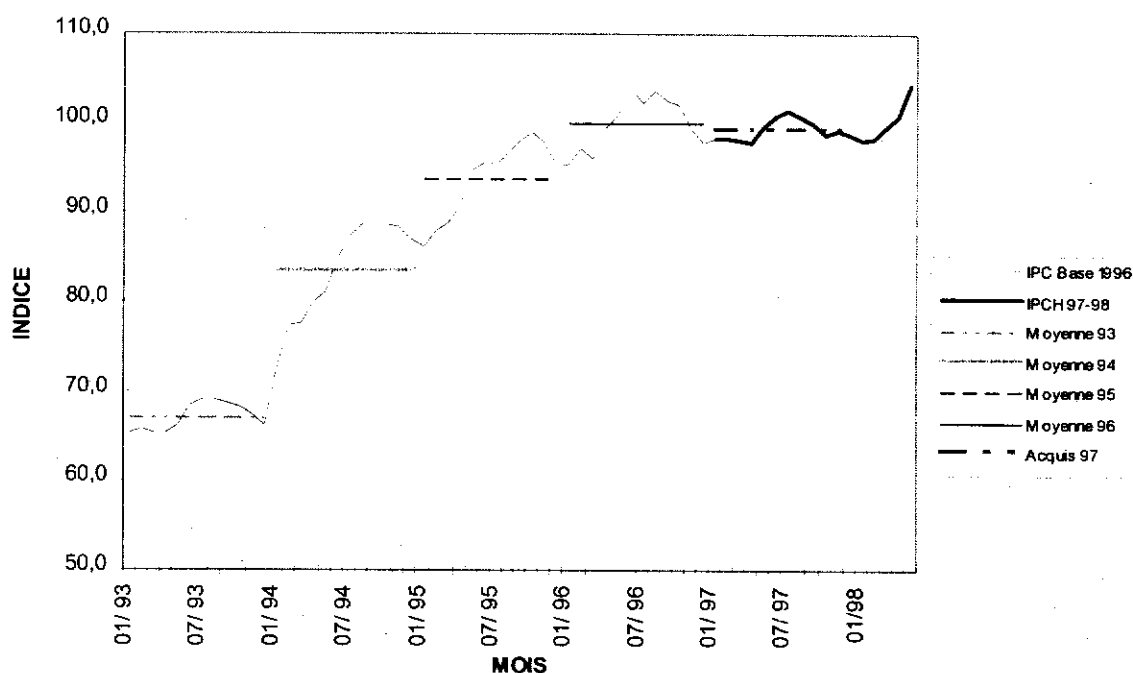
Au niveau de la fonction « Produits alimentaires, boissons et tabacs », la hausse se situe au niveau des « Produits alimentaires » pour 6,3%, et « Boissons » pour 1,2%. La hausse du groupe « Produits alimentaires » est due au poste « Céréales non transformées » 12,0% et « Légumes » 22,1%. Ces hausses sont dues à la saison (période sèche) et à la fréquentation de nos marchés intérieurs par des commerçants sénégalais, ivoiriens et guinéens qui achètent non seulement les céréales sèches mais aussi les légumes. La hausse se situe au niveau de la quasi-totalité des céréales et des légumes ; pour les indices des céréales, elle varie de 5,8 à 27,7% et pour les légumes de 6,0% à 128,1%.

Logement, eau, électricité gaz et autres combustibles augmentent de 4,1%.

Le prix de l'électricité a augmenté officiellement (journal « ESSOR » du 05 mai 1998) de 12% sauf pour la 1ère tranche (0 - 50kw) qui coûte toujours 58 F. Le prix du mètre cube d'eau a augmenté officiellement de 30%. Ainsi, il est passé de 80F à 104F le m³. Ces deux augmentations sont prises en compte depuis le mois dernier (Avril 1998).

En plus de ces augmentations officielles le prix du kilo du bois de chauffe a augmenté et l'indice du prix du bois de chauffe est passé de 59,2 à 73,6 soit une hausse de 24,2%.

EVOLUTION DE L'INDICE DES PRIX A LA CONSOMMATION A BAMAKO



NOTE METHODOLOGIQUE

L'indice harmonisé des prix à la consommation (IHPC) du Mali est un indice de type Laspeyres qui couvre la consommation des ménages au sens de la comptabilité nationale. La population de référence est constituée de l'ensemble des ménages africains résidant dans le District de Bamako.

Le panier de la ménagère comprend 321 variétés qui sont suivies dans 402 points de vente répartis sur l'ensemble de l'agglomération. L'ensemble des types de points de vente sont concernés : marchés, échoppes dans la rue, boutiques, supermarchés, prestataires de services publics et privés, etc. Plus de 3000 relevés de prix sont effectués chaque mois.

L'année de base de l'IHPC est l'année 1996 durant laquelle l'ensemble des produits ont été suivis.

Les pondérations de ce nouvel indice proviennent d'une enquête sur les dépenses des ménages réalisée en 1996 auprès de plus de 1000 ménages de la capitale.

Les calculs des indices sont effectués à l'aide d'un logiciel informatique CHAPO (Calcul Harmonisé des Prix par Ordinateur) spécialement élaboré à cet effet.

Le raccordement avec les anciens indices est possible en utilisant le coefficient de raccordement 156,23/100. Pour un mois donné, il suffit de diviser les anciens indices par ce coefficient pour les rendre comparables dans la base 1996.

La méthodologie utilisée est identique dans les autres pays de l'U.E.M.O.A. ce qui donne à cet indice un niveau de comparabilité très fort avec ceux de ces pays.

Des compléments méthodologiques sont disponibles au niveau de la DNSI.

INDICE NATIONAL DES PRIX A LA CONSOMMATION DES MENAGES MOIS DE NOVEMBRE 1997

	Pondérations en %	Indices pour les mois de				Variations (en %) au cours	
		Août 1997	Septembre 1997	Octobre 1997	Novembre 1997	du dernier mois	des 3 derniers mois
Kayes	3,7	100,3	100,1	97,2	95,2	-2,1	-5,1
Sikasso	6,5	100,7	103,5	105,4	101,3	-3,9	0,6
Segou	11,6	101,2	100,6	95,9	96,0	0,1	-5,2
Mopti	6,9	102,5	100,1	99,7	98,7	-1,0	-3,7
Gao	4,0	94,9	92,0	94,1	94,3	0,2	-0,7
Bamako	67,3	100,8	100,0	98,7	99,2	0,5	-1,6
INDICE NATIONAL	100,0	100,7	100,0	98,6	98,6	-0,1	-2,1

COMMENTAIRE DE L'INDICE NATIONAL

L'indice national des prix à la consommation des ménages s'est situé au niveau de 98,6 pour le mois de novembre 1997 soit une légère baisse de 0,1% par rapport à son niveau du mois d'octobre 1997.

Direction Nationale
de la Statistique et de l'Informatique
BP : 12 ; Tel: 22 24 55 / 22 48 73 Bamako

Les responsables
Madame Sidibé Fatoumata DICKO
Madame Konaré Kadidia DAOU
Monsieur Ishaga COULIBALY
L'informaticien
Monsieur Moriba DOUMBIA